

Załącznik nr 1 do Uchwały
Rady Gminy Płońska
Nr XVIII/126/19/2016
z dnia 25 lutego 2016 r.

PLAN ODNOWY MIEJSCOWOŚCI RUTKOWICE GMINA PŁOŚNICA NA LATA 2016-2025 (AKTUALIZACJA)



**URZĄD GMINY PŁOŚNICA
ul. Dworcowa 52
13-206 Płońska**

Aktualizacja Planu Odnowy Miejscowości Rutkowice została przyjęta Uchwałą Zebrania Wiejskiego Sołectwa Turza Mała nr 1/2016 z dnia 09.02.2016 roku oraz zatwierdzona Uchwałą Nr XVIII/125/18/2016 Rady Gminy Płońska z dnia 25.02.2016 r.

WSTĘP

Niniejszy Plan Odnowy Miejscowości został opracowany dla wsi Rutkowice, administracyjnie przynależącej do Gminy Płońska w powiecie działdowskim w województwie warmińsko-mazurskim.

Plan Odnowy Miejscowości jest dokumentem strategicznym, stworzonym przy udziale mieszkańców. Określa strategię odnowy i rozwoju społeczno-gospodarczego dla danej miejscowości, w tym najważniejsze działania, które sami zainteresowani uznali za istotne dla swojej miejscowości, a które pomogą im rozwiązać problemy i osiągnąć stawiane sobie przez nich cele. Proponowane przedsięwzięcia mieszkańcy uznali za realne, możliwe do zrealizowania przy założeniu także ich własnej aktywności, oraz przy zaangażowaniu władz samorządowych Gminy Płońska. Plan Odnowy Miejscowości pozwolił także na uświadomienie sobie przez mieszkańców ich roli w tworzeniu pomysłów na własny rozwój i poprawę warunków życia.

Sporządzenie a następnie wdrożenie Planu Odnowy wiąże się z określonymi korzyściami dla społeczności lokalnej:

1. możliwość korzystania z funduszy strukturalnych i innych zewnętrznych źródeł finansowania działań rozwojowych;
2. zdynamizowanie rozwoju społeczno-gospodarczego miejscowości dzięki pojawiającym się nowym możliwościom podejmowania działań rozwojowych;
3. wzrost atrakcyjności życia społeczno-kulturalnego;
4. wdrażanie pozytywnych zmian akceptowanych przez mieszkańców;
5. wzrost wartości majątku komunalnego – nieruchomości;
6. aktywizacja społeczności lokalnej – wzrost tożsamości z miejscem zamieszkania i stopnia integracji mieszkańców wokół działania na rzecz własnego środowiska – miejscowości;
7. stworzenie lokalnego forum wymiany informacji i doświadczeń.

Plan Odnowy Miejscowości Płońska zaplanowany został na okres kilku najbliższych lat.

W ramach Planu opisane są zasoby sołectwa, wypracowana na forum zebrań wiejskich oraz w drodze badania ankietowego wizja odnowy i rozwoju wsi, jak również zestaw celów strategicznych wraz z planowanymi w ich ramach przedsięwzięciami. Opracowany Plan Odnowy Miejscowości wraz z opisem przedsięwzięcia, stanowić będzie załącznik do składanych do różnych instytucji wniosków o dofinansowanie realizacji planowanych zadań.

Plan Odnowy Miejscowości, poprzedzony konsultacjami społecznymi, jest dokumentem, który może ulegać zmianom. Oznacza to, że może być aktualizowany i dostosowywany w zależności od istotnych uwarunkowań rozwoju oraz bieżącej oceny skuteczności Planu.

1. ANALIZA ZASOBÓW SOŁECTWA

1.1. Położenie

Rutkowice to jedna z 15 wsi sołeckich Gminy Płońnica (południowa część woj. warmińsko-mazurskiego, powiat działdowski). Wieś położona jest we wschodniej części Gminy, ok. 4 km na wschód od Płońnicy, przy drodze powiatowej P07 127 Burkat – Płońnica – Wielki Łęck.



Źródło: Strona internetowa: <http://www.plosnica.pl>

1.2. Historia

Pierwsza wzmianka historyczna o wsi Rutkowice (w niektórych dokumentach Rawtkewycz) pochodzi z 1497 roku, kiedy to Jan von Tieffen, Wielki Mistrz Krzyżacki 1489-1497, potwierdza, że Jerzy Truchses – ówczesny wójt działdowski z lat 1493-1505, sprzedał 40 włók w Rutkowicach, graniczących z Wielką Turzą, Priomą i Skurpiem, braciom Janowi (*Jann*), Piotrowi, Niemierzy (*Niemirsz*), Wojtkowi i Pawłowi¹. W dokumentach wspomina się też o bartnikach posiadających barcie w lesie między Rutkowicami a Płościcą. Bartnicy mieli pozostać przy władzy Zakonu. Na dobrach tych ciążył obowiązek „służby na ogierze i w pancerzu”. Bracia mieli pochodzić z Gószczyzna w Polsce. Rycerze ci używali herbu Pobóg i przyjęli nazwisko Rutkowscy herbu Pobóg.

W 1542 roku Rutkowice miały tylko polską ludność². W późniejszych latach wieś również zachowała polski charakter.

W 1635 roku dziedziczyli tu nadal Rutkowscy³. Jeden z Rutkowskich, Jakub Rutkowski, był notowany już w końcu XVI wieku jako student *Albertinum*, czyli Uniwersytetu w Królewcu⁴. Posiadłości mieli też: Długokęccy⁵, Goczewscy⁶ i Piątkowscy⁷.

W końcu XVIII wieku powstała tu szkoła wiejska⁸.

Opis miejscowości z końca XIX stulecia przekazuje *Słownik Geograficzny Królestwa Polskiego i innych krajów słowiańskich* pod redakcją F. Sulimierskiego, w którym w tomie X wydanym w 1889 roku można przeczytać, że Rutkowice to *wieś na polsko-pruskich Mazurach, powiat niborski (t.j. nidzicki), w okolicy pagórkowatej, o 1 milę na płn.-zach. od Działdowa, parafia katolicka w Wielkim Łęcku, ewangelicka w Płościcy, o 1 milę na północ od granicy Królestwa Polskiego*. Wieś liczyła wtedy 37 domów i 182 mieszkańców, a obszar wsi wynosił 248 ha.

W 1921 roku notowano tu 18 domów i 176 mieszkańców. Większość z nich, bo 92 osoby podało wiarę katolicką, 83 ewangelicką, 1 inną. Pod względem narodowościowym 111 osób podało narodowość polską, 65 niemiecką⁹.

Księga Adresowa z 1929 roku podaje, że właścicielem ziemskim w tej wsi był Walter Bayer (880 ha). Działała tu gorzelnia należąca do Bayera. Sklep posiadał J. Ruda, a kowalem był J. Sędzicki¹⁰.

II wojna światowa również nie ominęła terenów Rutkowic. Nie ma jednakże dokładnych informacji o losach miejscowej ludności w czasie działań wojennych. Po II wojnie światowej wieś Rutkowice należała do utworzonego w styczniu 1945 roku powiatu działdowskiego, który został włączony do województwa warszawskiego. W skład powiatu wchodziły dwa miasta (Działdowo i Lidzbark Welski) oraz osiem gmin wiejskich: Działdowo, Filice, Hłowo, Kiełpiny, Lidzbark Welski, Płościca, Rybno i Żabiny. Powiat działdowski zajmował wówczas powierzchnię 834 km².

Od 6 lipca 1950 roku Rutkowice, jak i cały powiat, zostały włączone do województwa olsztyńskiego. Dnia 1 czerwca 1975 roku w wyniku kolejnej reformy administracyjnej kraju zlikwidowano powiaty jako jednostki administracyjne. Równocześnie zwiększono liczbę województw do 49. Rutkowice włączono do nowego województwa ciechanowskiego. Natomiast od 1 stycznia 1999 roku wieś należy do nowopowstałego województwa warmińsko-mazurskiego.

1 *Słownik Geograficzny Królestwa Polskiego i innych krajów słowiańskich* pod red. F. Sulimierskiego, tom X, s. 45

2 Tamże

3 Kętrzyński Wojciech, *O ludności polskiej w prusiech niegdyś krzyżackich*, Lwów 1882, s. 326

4 *Działdowo z dziejów miasta i powiatu*, Olsztyn 1966, s. 98

5 Kętrzyński W., *O ludności...*, s. 327

6 Tamże

7 Tamże, s. 328

8 *Działdowo z dziejów miasta...*, s. 99

9 *Skorowidz miejscowości Rzeczypospolitej Polskiej opracowany na podstawie wyników pierwszego powszechnego spisu ludności z dnia 30 IX 1921 roku, województwo warszawskie*. Warszawa 1925, tom X, (woj. Pomorskie), s. 16

10 *Księga adresowa Polski (wraz z W. M. Gdańskiem) dla handlu, przemysłu, rzemiosła i rolnictwa rok 1930, Annuaire de la Pologne (y compris la V. L. Dantzig)*, Warszawa 1930, s. 1189

1.3. Elementy historyczne, zabytki

Niedaleko od Rutkowic znajduje się cmentarzysko kurhanowe z przełomu er (I w. p.n.e. – II w. n.e.), które zostało wpisane w 1949 r. do rejestru zabytków archeologicznych.

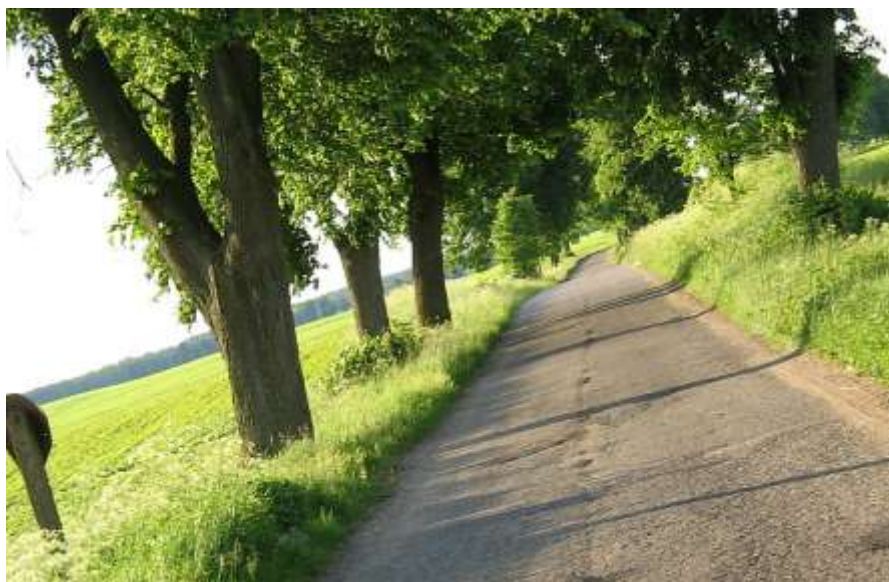
Na terenie sołectwa położony jest zespół podworski z przełomu XIX/XX wieku, do którego należą:

- pałac dworski murowany z ok. 1870 r.,
- gorzelnia murowana – 1872-74 r.,
- 2 budynki gospodarcze z kamienia i cegły z przełomu XIX/XX wieku,
- budynek gospodarczy z kamienia i cegły z początku XX wieku,
- budynek gospodarczy murowany z pierwszego ćwierćwiecza XX wieku
- park z drugiej połowy XIX wieku.



We wsi jest również zabytkowa szkoła z kamienia i cegły z początku XX wieku objęta ochroną konserwatorską.

Istotnym elementem charakterystycznym dla wsi jest aleja przydrożna złożona z 51 lip drobnolistnych o obwodzie 68-278 cm i wysokości ok. 21 m, które są pomnikami przyrody. Aleja co roku ulega niestety dewastacjom ze strony osób zajmujących się zbiorem kwiatów lipy.



1.4. Użytkowanie terenu

Powierzchnia całej Gminy Płońska wynosi 163,16 km². Sołectwo Rutkowice zajmuje 7,98 km², co pod względem powierzchni daje mu 13. miejsce w gminie. Wielkość sołectw na terenie gminy waha się od 5,47 km² (Gruszka) do 25,04 km² (Płońska).

Rutkowice otoczone są gruntami rolnymi z jednej strony i lasami – z drugiej. Krajobraz wsi urozmaicają dodatkowo park, zadrzewienia oraz niewielkie naturalne zbiorniki wodne zaliczane do obiektów małej retencji wodnej (są to płytkie i zarastające oczka wodne o regularnych kształtach).

Strukturę przestrzenną wsi w porównaniu ze sposobem zagospodarowania przestrzeni w całej gminie przedstawia poniższa tabela.

Tabela 1. Struktura przestrzenna wsi (w ha powierzchni oraz rozkład procentowy)

Sposób zagospodarowania przestrzeni	Gmina Płońska	Rutkowice
Powierzchnia ogółem	16 315,95 ha (100%)	797,90 ha (100%)
Użytki rolne	12 015,5 ha (73,64%)	716,09 ha(89,75%)
Lasy i zadrzewienia	3 174,33 ha (19,46%)	27,18 ha (3,41%)
Tereny zabudowane	334,67 ha (2,05%)	19,95 ha (2,5%)
Wody powierzchniowe	127,9 ha (0,78%)	2,41 ha (0,3%)
Pozostałe (nieużytki, drogi, tereny kolejowe)	663,55 ha (4,07%)	32,27 ha (4,04%)

Zródło: Starostwo Powiatowe w Działdowie, Wydział Geodezji

Wiodącą funkcją sołectwa Rutkowice jest rolnictwo, chociaż wśród mieszkańców jedynie kilka rodzin zajmuje się rolnictwem. Największe gospodarstwo rolne o powierzchni 845 ha (w skład gospodarstwa wchodzi również grunty spoza Rutkowic) to były Zakład Rolny Rutkowice Zakład Rolny dawniej podlegał Państwowemu Gospodarstwu Rolnemu w Księżym Dworze, obecnie znajduje się w zasobach Agencji Nieruchomości Rolnych, a jego administratorem jest Gospodarstwo Skarbu Państwa w Lidzbarku Welskim. Użytki rolne objęła w trwałym zagospodarowaniu osoba fizyczna spoza terenu województwa. Zakład Rolny Rutkowice funkcjonował w latach 1967 – 93. Należała do niego m.in. gorzelnia.

W samej wsi występują głównie tereny o funkcji mieszkaniowej i gospodarczej. Oprócz zabudowy mieszkaniowej wielorodzinnej, wybudowanej na potrzeby pracowników PGR, występuje tu popegeerowska zabudowa gospodarcza, kilka gospodarstw rolnych z typową zabudową, a także zabudowa mieszkaniowa jednorodzinna.

Wieś Rutkowice, jak i cała gmina, objęta jest zasięgiem przez Zielone Płuca Polski. Głównym celem ZPP jest opracowywanie, promowanie i wdrażanie strategii ekorozwoju dla północno-wschodniej Polski. Do ZPP należą regiony ekologicznie nieskażone, w których na skutek braku wielkiego przemysłu przyroda zachowała się w stosunkowo niezmiennym, naturalnym stanie. To zobowiązuje do podporządkowania się podstawowemu celowi ZPP, jakim jest dążenie do zachowania i odtworzenia naturalnych walorów środowiska przy stosowaniu umiarkowanych działań społecznych i gospodarczych aktywnością ten obszar.

Okolice Rutkowic są pod względem przyrodniczym bardzo atrakcyjnym terenem. Na zachód od wsi w obniżeniu terenu znajdują się naturalne stawy, otoczone lasem.



1.5. Gospodarka

1.5.1. Rolnictwo

Gmina Płońnica została sklasyfikowana przez Instytut Upraw Nawożenia i Gleboznawstwa w Puławach pod względem wskaźnika jakości rolniczej przestrzeni produkcyjnej jako obszar o średnio korzystnych warunkach do produkcji rolnej.

Wykorzystanie użytków rolnych w Rutkowicach na tle całej Gminy przedstawia poniższa tabela:

Tabela 3. Struktura użytków rolnych

	Gmina Płońnica	Rutkowice
Użytki rolne ogółem	12 015,5 ha	716,09 ha
Grunty orne	9 302,13 ha	607,05 ha
Sady	13,63 ha	0,32 ha
Łąki trwałe	1 846,39 ha	56,67 ha
Pastwiska	853,35 ha	52,05 ha

Źródło: Starostwo Powiatowe w Działdowie, Wydział Geodezji

W sołectwie Rutkowice w strukturze gruntów ornych wg klasyfikacji bonitacyjnej występują następujące gleby:

Tabela 4. Struktura gruntów ornych

Klasa bonitacyjna gleby	Powierzchnia	Udział procentowy
gleby klasy III b	16,75 ha	2,76%
gleby klasy IV a	211,14 ha	34,78%
gleby klasy IV b	245,12 ha	40,38%
gleby klasy V	117,94 ha	19,43%
gleby klasy VI	16,09 ha	2,65%

Źródło: Starostwo Powiatowe w Działdowie, Wydział Geodezji

Na terenie Rutkowic nie występują w ogóle grunty I i II klasy bonitacyjnej, przeważają grunty średniej jakości, należące do klasy IV, które stanowią ponad 70% gruntów ornych. Region glebowo-rolniczy Rutkowic należy do kompleksu żytniego bardzo dobrego i pszennego dobrego. Obszary te predysponowane są więc do rozwoju gospodarki rolnej w kierunku żytnio-ziemiaczanym, a także pszenno-żytnim.

Wg danych UG w Płońnicy (stan na 31.12.2016 r.) w Rutkowicach jest zaledwie 6 gospodarstw rolnych. Dwa największe z nich o łącznej powierzchni ok. 733 ha to były Państwowe Gospodarstwo Rolne, znajdujące się w zasobach Agencji Nieruchomości Rolnych, które obecnie

objęła w trwałym zagospodarowaniu osoba fizyczna spoza terenu województwa oraz osoba prawna, także spoza terenu województwa.

1.5.2. Gospodarka

Zgodnie z rejestrami: Centralną Ewidencją Informacji o Działalności Gospodarczej oraz Krajowym Rejestrem Sądowym na terenie sołectwa Rutkowice na dzień 31 grudnia 2015 r. zarejestrowane są następujące podmioty prowadzące aktywną działalność gospodarczą:

1. Górzewska Aneta - "RESPOND"

Przedsiębiorca: Aneta Górzewska

2. Halina Rozentalska - Sklep spożywczo-przemysłowy oraz handel obwoźny i usługi transportowe

Przedsiębiorca: Halina Rozentalska

3. Napiwocki Tadeusz - Sklep Spożywczo-Przemysłowy

Przedsiębiorca: Tadeusz Napiwocki

4. Wilczewska Sylwia

Przedsiębiorca: Sylwia Wilczewska

5. Spółdzielnia Mieszkaniowa w Rutkowicach

1.6. Infrastruktura techniczna

1.6.1. Wodociągi i zaopatrzenie w wodę

Sołectwo jest całkowicie zводociągowane siecią wodociągową rozdzielczą z ujęcia wody w Skurpiu. Ujęcie składa się z 1 studni głębinowej o parametrach:

St nr 1 Q=46m³/h, głębokość: 85,0 m, rok wykonania: 1997, stan techniczny: dobry

Do 31 grudnia 2012 r. całą siecią wodociągową na terenie gminy zarządzał Zakład Usług Wodnych dla Potrzeb Rolnictwa w Mławie. Od 1 stycznia 2013 r. zarządzanie siecią wodociągową przejęła Gmina Płońnica.

1.6.2. Kanalizacja i gospodarka ściekowa

Rutkowice zostały skanalizowane w roku 2011 r. Inwestorem była Gmina Płońnica. Koszt budowy sieci kanalizacji sanitarnej dla wsi Rutkowice wyniósł 955 806,63 zł. Wybudowano łącznie 3654 m sieci kanalizacji.

1.6.3. Gospodarka odpadami stałymi

Odpady stałe są odbierane z gospodarstw domowych i dowożone na wysypisko przez koncesjonowane firmy.

We wsi został wdrożony system segregacji odpadów komunalnych Ponadto w miejscach publicznych rozstawione zostały st0 cjonarne pojemniki na szkło, papier i opakowania z plastiku.

1.6.4. Gazyfikacja – zaopatrzenie w gaz

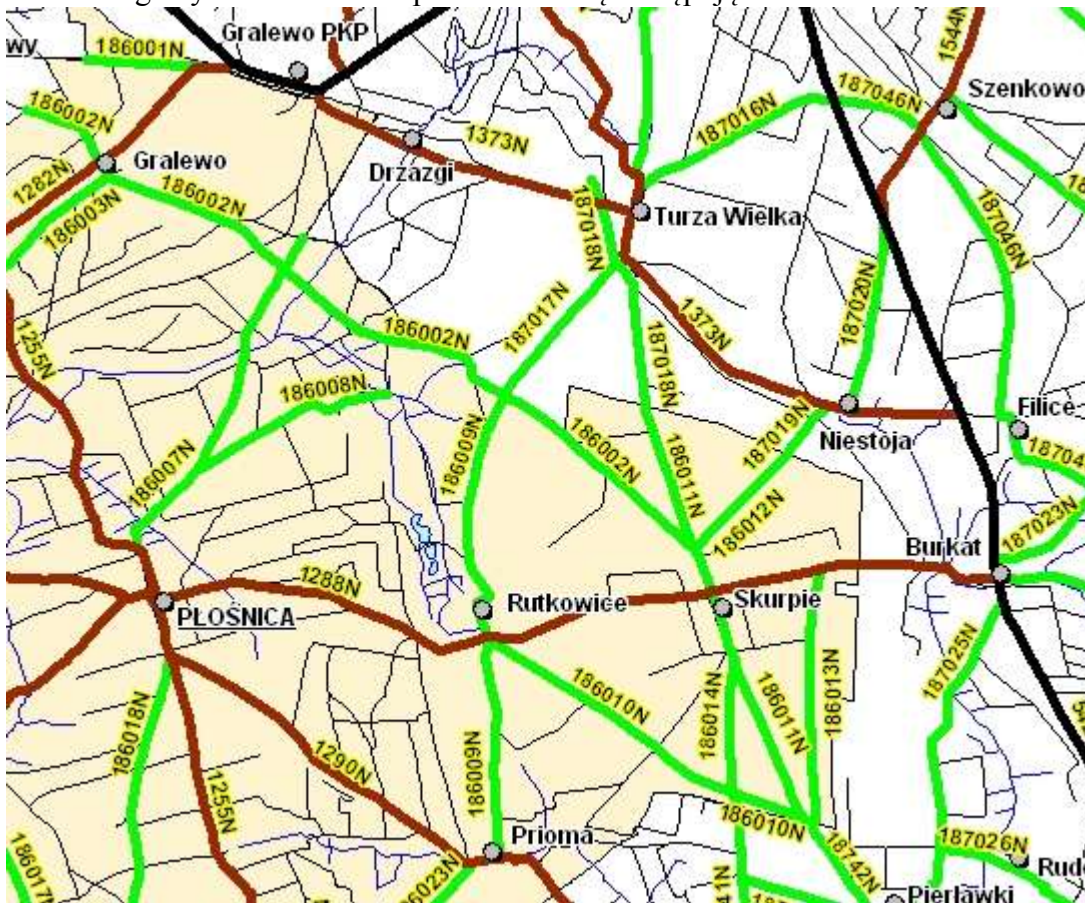
Miejscowość Rutkowice nie posiada sieci gazowej. Zaopatrzenie mieszkańców w gaz odbywa się poprzez instalację gazowych butli przenośnych.

1.6.5. Telefonizacja i Internet





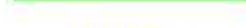
W Rutkowicach istnieje dość sprawny system telekomunikacyjny. Istniejąca sieć telefonii przewodowej zapewnia sprawną realizację połączeń telefonicznych. Praktycznie wszystkie gospodarstwa domowe, które wyraziły taką wolę, są podłączone do sieci telefonicznej. Nie ma dostępu do informacji na temat liczby abonentów telefonicznych. Ze względu na powszechną dostępność usług telefonii komórkowej, można szacować, że niemal 100% mieszkańców ma dostęp do telefonów komórkowych. Odpowiednia sieć telefoniczna umożliwia korzystanie z Internetu. Mieszkańcy Rutkowic mogą również korzystać z szerokopasmowego dostępu do Internetu drogą radiową.

1.6.6. Drogownictwo i komunikacja

Układ drogowy wsi Rutkowiece przedstawia się następująco:



WOJEWÓDZTWO WARMIŃSKO - MAZURSKIE
NUMERACJA DRÓG GMINNYCH
skala 1 : 80000

	DROGI KRAJOWE
	DROGI WOJEWÓDZKIE
	DROGI POWIATOWE
	DROGI GMINNE
	PROPONOWANY NUMER DRÓGI GMINNEJ

Przez Rutkowiece przebiega droga powiatowa nr 1288 N Wielki Łęck – Płońska – Skurpie - Burkat łącząca się w Burkacie z drogą wojewódzką nr 542 oraz drogi gminne:

Droga nr 186009 N: Prioma - Rutkowiece – Turza Wielka,

Droga nr 186010 N Rutkowiece – Pierławki,

Z wymienionych dróg gminnych na terenie Rutkowic jedynie droga Rutkowiece – Turza Wielka jest utwardzona, wykonana z powierzchni bitumicznej, pozostałe drogi to drogi gruntowe: Rutkowiece – Prioma to droga zwirowa, a Rutkowiece – Pierławki to droga naturalna.

Mieszkańcy sołectwa korzystają z linii PKS: Działdowo – Płońska – Lidzbark. Odczuwany jest brak częstszego połączenia zarówno z Płością – siedzibą Urzędu Gminy, jak i z Działdowem i Lidzbarkiem – najbliższymi miastami.

1.6.7. Sytuacja mieszkaniowa

Obecnie na terenie sołectwa znajdują się 104 gospodarstwa domowe. Większość z nich mieści się w budynkach wielorodzinnych. Na terenie wsi istnieje Spółdzielnia Mieszkaniowa, która zarządza 4 blokami mieszkalnymi (58 mieszkań).

1.6.8. Elektryfikacja i oświetlenie dróg

Gmina Płońnica posiada dobre wyposażenie w sieć elektryczną o wymaganym standardzie. W zakresie dystrybucji energii elektrycznej gminę obsługuje Koncern Energetyczny ENERGA S.A. W zakresie dostawy energii elektrycznej gminę obsługują firmy wyłonione w ramach postępowania o udzielenie zamówienia publicznego. Obecnie jest to firma PKP Energetyka.

W roku 2006 została zmodernizowana sieć oświetlenia ulicznego na terenie gminy w zakresie wymiany lamp ulicznych na lampy energooszczędne. Obecnie w Rutkowicach zlokalizowanych jest 15 lamp.

1.7. Infrastruktura społeczna

1.7.1. Placówki oświatowe i infrastruktura sportowa

We wsi Rutkowice nie funkcjonuje obecnie żadna placówka oświatowa. Do 31 sierpnia 2005 roku istniała Szkoła Filialna w Rutkowicach, którą zlikwidowano Uchwałą Rady Gminy w Płońnicy Nr XVIII/9/2005 z dnia 31 marca 2005 roku w sprawie likwidacji szkoły filialnej w Rutkowicach. Uczniom zlikwidowanej szkoły zapewniono możliwość nauki w klasach I-VI w Szkole Podstawowej w Płońnicy. Dowóz dzieci do szkoły podstawowej zapewnia Urząd Gminy Płońnica.

Obecnie w miejscowości, oprócz placu należącego do Spółdzielni Mieszkaniowej, zaadoptowanego na boisko do piłki nożnej i siatkowej, nie ma obiektów sportowych.

1.7.2. Ochrona zdrowia

Mieszkańcy korzystają z Niepublicznego Zakładu Opieki Zdrowotnej „SANOMED” w Płońnicy, a opiekę specjalistyczną całodobową zapewnia Samodzielny Publiczny Zakład Opieki Zdrowotnej w Działdowie. Dostępna jest również apteka w Płońnicy.

1.7.3. Ochrona przeciwpożarowa

Nad bezpieczeństwem mieszkańców sołectwa czuwają jednostki Ochotniczej Straży Pożarnej w Rutkowicach, Ochotniczej Straży Pożarnej w Płońnicy i Państwowej Straży Pożarnej w Działdowie. Jednostki te wyposażone są w sprzęt ratowniczy i przygotowane są również do udzielania pomocy w wypadkach drogowych. OSP Rutkowice dysponuje budynkiem remizy. W posiadaniu jednostki jest również podstawowy sprzęt gaśniczy i wóz bojowy.

1.7.4. Organizacje na terenie sołectwa

- Rada Sołecka
- Spółdzielnia Mieszkaniowa w Rutkowicach
- Ochotnicza Straż Pożarna w Rutkowicach

1.8. Struktura demograficzna

Według danych z 31 grudnia 2015 r. wieś Rutkowice liczy 382 mieszkańców.

Tabela 4. Liczba ludności sołectwa w kolejnych latach

Rok	Liczba ludności	
	Gmina Płońska	Rutkowice
2010	6 113	411
2011	6 089	412
2012	6 059	409
2013	6 025	395
2014	5 985	389
2015	5991	382

Źródło: *Urząd Gminy Płońska*

2. DIAGNOZA AKTUALNEJ SYTUACJI MIEJSCOWOŚCI

Rutkowice to niewielka popegeerowska wieś, licząca około 420 mieszkańców. Jej aktualny charakter ukształtowany został poprzez istniejące w niej przez wiele lat państwowe gospodarstwo rolne.

Likwidacja PGRu i towarzysząca temu redukcja zatrudnienia spowodowały w Rutkowicach, miejscowości położonej w rejonie rolniczym, dość odległym od miasta i centrów przemysłowych, lawinę bezrobocia. Utrzymywaniu się bezrobocia sprzyjały niskie i wąskie kwalifikacje bezrobotnej ludności oraz jej niemobilność wynikająca z przywiązania do miejsca zamieszkania. Przy powszechności bezrobocia dotknięci nim ludzie poczuli się zwolnieni od aktywności, a towarzyszące temu ubóstwo nie stwarzało warunków do lokowania się tu nowych aktywności np. usług, na które nie było popytu.

Dopiero w ostatnich latach można zaobserwować stopniową poprawę sytuacji w Rutkowicach. Część mieszkańców, głównie mężczyzn, podjęła pracę zarobkową w okolicach Warszawy, a także poza granicami kraju – głównie w Wielkiej Brytanii. Źródłem utrzymania mieszkańców są w dużej części emerytury, renty oraz świadczenia z opieki społecznej. Pozostali rutkowiczanie czerpią dochody z pracy najemnej w okolicznych miejscowościach lub z prac sezonowych.

Dotychczasowa marginalizacja i dezaktywacja społeczeństwa zostaje przełamywana aktywnością lokalnych liderów, a także młodzieży, która coraz chętniej chce organizować się w grupy i angażować się w działania na rzecz wsi.

Mieszkańcy wsi są dość dobrze zorganizowani. Obok Rady Sołectkiej prężnie działa we wsi Spółdzielnia Mieszkaniowa Rutkowice oraz jednostka OSP w Rutkowicach. Problemy wsi rutkowiczanie rozwiązują wspólnymi siłami na forum zebrań wiejskich, a także poprzez konsultacje i współpracę z samorządem gminnym oraz Urzędem Gminy w Płońscy.

Spółdzielnia mieszkaniowa zarządza 4 blokami mieszkalnymi. W 58 lokalach zamieszkuje ok. 65% wszystkich rodzin z Rutkowic. Dzięki spółdzielni i współpracy między jej członkami a pozostałymi mieszkańcami wsi wykonano szereg prac poprawiających ogólny wizerunek miejscowości: zlikwidowano dzikie wysypiska śmieci, a na ich miejscu wyrównano teren i urządzono skwery zieleni, zainstalowano ławki, piaskownicę, część terenu zaadaptowano na boisko - do siatkówki i do piłki nożnej, wykopano staw, wykonano zbiorczą antenę telewizyjną i radiową dla mieszkańców bloków, co pozwoliło na usunięcie nieestetycznego gąszcza anten z dachów, odnowiono 2 figurki przydrożne, a także podjęto wiele innych działań poprawiających estetykę miejscowości.



We wsi większość obejść jest zadbana i zagospodarowana. Wielu mieszkańców ozdabia okolice domów trawnikami i ogródkami kwiatowymi. Na terenie wsi występuje dużo zieleni, w tym obszary zadrzewień. Uwagę zwraca aleja przydrożna złożona z lip drobnolistnych, będąca pomnikiem przyrody. Sołectwo charakteryzuje się stosunkowo nieskażonym środowiskiem, zasobami czystych wód podziemnych oraz czystym powietrzem. W pobliżu znajduje się las i kilka małych zbiorników wodnych.

Rutkowice są zwodociągowane, na terenie wsi rozwinięta jest gospodarka odpadami stałymi. Nie ma tu jednak sieci kanalizacji sanitarnej, dlatego też gospodarka ściekowa zagraża środowisku naturalnemu.

W sferze historycznej wieś wyróżnia zespół podworski z przełomu XIX/XX wieku, a zwłaszcza należący do niego pałac dworski z ok. 1870 r. i położony obok park. Te zabytkowe obiekty są zaniedbane i wymagają renowacji, jednak do tej pory budzą zainteresowanie przyjezdnych.

3. DIAGNOZA PROBLEMÓW

Wśród rutkowiczian w czerwcu 2007 r. zostało przeprowadzone badanie ankietowe dotyczące potrzeb mieszkańców w zakresie kierunków rozwoju miejscowości. Mieszkańcy Rutkowic zostali poproszeni o wskazanie najpoważniejszych problemów wsi, a także o zaproponowanie działań, które należy podjąć, aby rozwiązać istniejące problemy. W badaniu wzięły udział całe rodziny. Oddano 121 ze 180 ankiet, z czego 69 wypełnionych. Poniższa tabela przedstawia problemy sołectwa najczęściej wskazywane przez respondentów jako te najpoważniejsze. W trakcie aktualizacji Planu Odnowy Miejscowości Rutkowice w roku 2016 te same pytania zadano mieszkańcom Rutkowic podczas Zebrania Wiejskiego na którym obecnych było 25 mieszkańców wsi. Mieszkańcy wskazali poniżej przedstawione problemy jako równorzędne, mające wpływ na zahamowania rozwoju wsi Rutkowice.

Tabela 6. Najpoważniejsze problemy wsi Rutkowice wg badania ankietowego wyrażające w % wypowiedzi ankietowanych w 2007 r. i członków zebrania wiejskiego w 2016 r.

Wskazany problem:	Liczba wskazań w roku 2007 wyrażona w %	Liczba wskazań w roku 2016 wyrażona w procentach
Wymagająca rozbudowy infrastruktura komunalna (gaz, wodociąg,)	40%	100%
Zaniedbane drogi, ulice i chodniki	39,17%	100%
Brak nowych miejsc pracy	17,50%	100%
Brak oferty spędzania wolnego czasu	10,83%	100%
Mała aktywność społeczna mieszkańców wsi	10,00%	100%
Zły stan budynków i niski standard mieszkań	10,00%	100%
Brak poczucia bezpieczeństwa wśród mieszkańców	8,33%	8,33%
Odpływ ludzi aktywnych	1,67%	100%

4. PODSUMOWANIE SYTUACJI ROZWOJOWEJ SOŁECTWA – ANALIZA SWOT

Analiza mocnych i słabych stron miejscowości oraz jej szans i zagrożeń wynika z diagnozy sytuacji wsi, przy założeniu, że mocne i słabe strony stanowią potencjał miejscowości, a szanse i zagrożenia to uwarunkowania zewnętrzne, które mają bądź mogą mieć znaczący wpływ na rozwój miejscowości.

Mocne strony i szanse stanowią pozytywne czynniki rozwoju, a słabe strony i zagrożenia to czynniki, zjawiska i procesy negatywne.

Przedmiotowa analiza SWOT tworzy podstawę dla określenia kierunków rozwoju miejscowości.

Tabela 7. Analiza SWOT miejscowości Rutkowice

Mocne strony	Słabe strony
<p>1. Środowisko przyrodnicze</p> <ul style="list-style-type: none"> ➤ czyste powietrze ➤ wysokie walory przyrodnicze (bliskość lasu i terenów podmokłych, naturalne stawy, aleja lipowa – pomnik przyrody) ➤ zasoby czystych wód podziemnych <p>2. Sytuacja ekonomiczna, infrastruktura</p> <ul style="list-style-type: none"> ➤ dobrze rozwinięta sieć wodociągowa oraz sieć energetyczna i telekomunikacyjna, dostęp do szerokopasmowego Internetu drogą radiową ➤ znaczne zasoby siły roboczej <p>3. Sytuacja społeczna, kulturowa</p> <ul style="list-style-type: none"> ➤ wolne tereny pod osadnictwo ➤ dobra współpraca części mieszkańców (głównie członków spółdzielni mieszkaniowej) ➤ obiekty zabytkowe 	<p>1. Środowisko przyrodnicze</p> <ul style="list-style-type: none"> ➤ niewielka atrakcyjność turystyczna wsi ➤ brak surowców mineralnych <p>2. Sytuacja ekonomiczna, infrastruktura</p> <ul style="list-style-type: none"> ➤ peryferyjne położenie w stosunku do dróg krajowych ➤ wysoki poziom bezrobocia, brak miejsc pracy ➤ niski udział sektorów działalności pozarolniczej, mała ilość podmiotów gospodarczych ➤ niskie zasoby kapitału wewnętrznego i słaby napływ kapitału zewnętrznego ➤ brak sieci kanalizacyjnej, ➤ zły stan techniczny dróg ➤ brak chodników ➤ brak odpowiednich obiektów sportowych, i miejsc integracji społecznej <p>3. Sytuacja społeczna, kulturowa</p> <ul style="list-style-type: none"> ➤ małe zaludnienie ➤ mała aktywność społeczna mieszkańców wsi ➤ brak oferty spędzania wolnego czasu
Szanse	Zagrożenia
<p>1. Środowisko przyrodnicze</p> <ul style="list-style-type: none"> ➤ wykorzystanie naturalnych zasobów przyrodniczych <p>2. Sytuacja ekonomiczna, infrastruktura</p> <ul style="list-style-type: none"> ➤ sprzyjająca polityka regionalna, w tym adresowana do rozwoju obszarów wiejskich, ze strony rządu i władz wojewódzkich ➤ polityka państwa odnośnie wspierania MSP (małych i średnich przedsiębiorstw) ➤ samozatrudnienie ➤ polityka Gminy sprzyjająca rozwojowi wsi – przyznawany rokrocznie Fundusz Sołecki ➤ zwiększanie się dostępności do kapitałów i środków pomocowych (w tym na infrastrukturę), pochodzących z Unii Europejskiej <p>3. Sytuacja społeczna, kulturowa</p> <ul style="list-style-type: none"> ➤ dynamiczny rozwój budownictwa mieszkaniowego ➤ wspieranie i rozwój inicjatyw oraz wydarzeń kulturalnych 	<p>1. Środowisko przyrodnicze</p> <ul style="list-style-type: none"> ➤ skażenie wód i gleb poprzez zbyt intensywne nawożenie ➤ zaśmiecanie lasów <p>2. Sytuacja ekonomiczna, infrastruktura</p> <ul style="list-style-type: none"> ➤ utrzymywanie się wysokiego poziomu bezrobocia ➤ brak stabilnej polityki rządu wspierającej sektor MSP ➤ brak zainteresowania firm zewnętrznych tworzeniem miejsc pracy w miejscowości ➤ niewystarczające fundusze na realizację inwestycji infrastrukturalnych i programów rozwojowych <p>3. Sytuacja społeczna, kulturowa</p> <ul style="list-style-type: none"> ➤ brak możliwości finansowych na właściwe zagospodarowanie terenów i obiektów ważnych dla wizerunku miejscowości i funkcjonowania jej społeczności ➤ postępujący proces starzenia się społeczeństwa, nasilające się procesy migracyjne powodujące odpływ młodych, wykształconych ludzi ➤ niepowodzenie programów aktywizacyjnych ➤ pogłębianie się niekorzystnych postaw społecznych i szersze dziedziczenie biedy ➤ postępujące ubożenie ludności wiejskiej

Źródło: Dane ze spotkań roboczych przedstawicieli wsi z przedstawicielami Urzędu Gminy

5. WIZJA ROZWOJU – RUTKOWICE ZA KILKA LAT

Sołectwo Rutkowice za kilka lat ma być stale rozwijającą się, dobrze funkcjonującą, aktywną i estetyczną wsią, która będzie atrakcyjnym miejscem nie tylko dla jej mieszkańców, ale także dla osób przyjezdnych.

Tabela 8. Wizja stanu docelowego wsi Rutkowice

Wyszczególnienie	Opis
Co ma ją wyróżniać?	Pełne wyposażenie w infrastrukturę techniczną, powszechna dbałość o zachowanie nieskażonego środowiska oraz o estetykę wsi.
Jakie ma pełnić funkcje?	Wieś ma pełnić nadal funkcję mieszkaniową, należy rozwijać funkcje usługowe.
Kim mają być mieszkańcy?	Przedsiębiorczą, dobrze wykształconą, zintegrowaną społecznością, biorącą czynny udział w życiu wsi i gminy.
Co ma dać utrzymanie?	Praca poza miejscem zamieszkania, w większym stopniu miejscowa działalność gospodarcza i zakłady produkcyjne o niskiej uciążliwości dla środowiska.
W jaki sposób zorganizowana ma być wieś i mieszkańcy?	Rada Sołecka, Spółdzielnia Mieszkaniowa Rutkowice, OSP w Rutkowicach, nowo powstające organizacje pozarządowe, organizacje kulturalne. Konieczna jest większa integracja wewnętrzna, współpraca i zaangażowanie mieszkańców, w tym również młodzieży, w prace i działalność na rzecz wsi.
W jaki sposób mają być rozwiązywane problemy?	Problemy wsi mają być rozwiązywane wspólnie na forum zebrań wiejskich, podczas okresowych spotkań z władzami gminy, przy wsparciu istniejących, a w przyszłości również nowopowstałych organizacji pozarządowych. Niezbędne jest zwiększenie przepływu informacji między mieszkańcami.
Jak ma wyglądać wieś?	Atrakcyjnie i estetycznie, z wysokim poziomem czystości i ładu przestrzennego, z zagospodarowanymi placami zieleni, z chodnikami i zadbanymi ulicami. Niezbędne jest powstanie odpowiednich obiektów sportowych oraz centrum kulturalnego wsi.
Jakie obyczaje i tradycje mają być pielęgnowane i rozwijane?	Wspierane będą różnego rodzaju inicjatywy na rzecz zwiększenia oferty kulturalnej, organizowane będą uroczystości, m.in. Dożynki, Dzień Kobiet, Spotkania Wigilijne i Noworoczne, festyny, spotkania z animatorami życia kulturalnego, zabawy taneczne.
Jak mają wyglądać mieszkania i obejścia?	Obejścia mają być czyste i estetyczne, mieszkania mają posiadać kanalizację i instalację gazową.
Jaki ma być stan otoczenia i środowiska?	Korzystniejszy niż obecnie – przyłączenie gospodarstw do sieci kanalizacyjnej, budowa sieci gazowej i lepsza gospodarka odpadami stałymi.
Jakie ma być rolnictwo?	Wskazany kierunek jest prowadzenie gospodarstw wyspecjalizowanych, np. nastawionych na produkcję zdrowej żywności, gospodarstw ekologicznych.
Jakie mają być powiązania komunikacyjne?	Poprawa warunków komunikacji publicznej, zwiększenie częstotliwości połączeń do najbliższych położonych miast oraz do siedziby Urzędu Gminy Płońsk (linie PKS oraz linie prywatne).
Co zaproponujemy dzieciom i młodzieży?	Budowa obiektów sportowych (np. placu zabaw, boiska sportowego), otwarcie świetlicy wiejskiej z dostępem do Internetu, organizowanie spotkań, imprez kulturalnych i zabaw integracyjnych, np. z okazji Dnia Dziecka, mikołajek itp.

6. PLAN ODNOWY MIEJSCOWOŚCI

6.1. Cele strategiczne

Sporządzona diagnoza aktualnej sytuacji miejscowości, jak również analiza SWOT i identyfikacja problemów pozwoliły określić dwa cele strategiczne rozwoju sołectwa Rutkowice. Są to:

- **Rozwój infrastruktury technicznej**
- **Rozwój infrastruktury społecznej oraz wzrost atrakcyjności życia społeczno-kulturalnego wsi**

Uzasadnienie wyboru celów

Przyjęte cele mają za zadanie przynieść poprawę standardu życia mieszkańców. Nawiązują one bezpośrednio do wypracowanej wizji, w której główny nacisk położono na atrakcyjność Rutkowic jako miejsca zamieszkania.

Cel 1. Rozwój infrastruktury technicznej

Aby zapewnić mieszkańcom dobre warunki życia, należy dostarczyć im możliwie najszerszy zakres mediów, zaliczanych do infrastruktury technicznej. Brak podstawowej infrastruktury technicznej hamuje rozwój obszarów wiejskich, dlatego konieczne są wszelkie inwestycje prowadzące do niwelacji różnic pomiędzy życiem na wsi w stosunku do życia na obszarach miejskich. Pełna infrastruktura techniczna oznacza podłączenie gospodarstwa domowego do sieci wodociągowej, kanalizacyjnej, energetycznej, telekomunikacyjnej, czy też gęstą i o dobrej jakości sieć dróg. Pod tym pojęciem kryje się także całkowite rozwiązanie kwestii odpadów stałych (odbiór, segregacja, utylizacja), czy też dostęp do sieci internetowej. Tylko pełne podłączenie mediów jest w stanie zapewnić mieszkańcom sołectwa życie i rozwój na odpowiednim poziomie. Należy podkreślić również, że obecnie inwestycje w dziedzinie infrastruktury technicznej oznaczają poprawę stanu środowiska naturalnego, a więc życie w bardziej przyjaznym i zdrowym otoczeniu, co w oczywisty sposób wpływa na zwiększenie atrakcyjności danego terenu dla potencjalnych nowych mieszkańców. Dla mieszkańców sołectwa Rutkowice podstawowe znaczenie ma budowa sieci gazowej oraz poprawa stanu dróg lokalnych gminnych i powiatowych poprzez ich utwardzenie oraz zmianę nawierzchni. Pełne wyposażenie sołectwa w infrastrukturę techniczną to obecnie nie tylko jeden z podstawowych wymogów cywilizacyjnych, ale także kluczowy warunek prowadzenia działalności gospodarczej.

Cel 2. Rozwój infrastruktury społecznej oraz wzrost atrakcyjności życia społeczno-kulturalnego wsi

Istotnym elementem funkcjonowania lokalnej społeczności jest możliwość zaspokajania swoich potrzeb związanych nie tylko z gospodarstwem domowym, ale i kulturą, sportem, rekreacją oraz życiem społecznym. Wskazany kierunek w zakresie wzrostu atrakcyjności życia społeczno-kulturalnego wsi jest aktywizacja wszystkich jej mieszkańców, stwarzanie im szans rozwoju, zwiększanie oferty spędzania wolnego czasu, organizowanie imprez integracyjnych, co przyczyni się do wzrostu poczucia tożsamości z miejscem zamieszkania.

6.2. Ocena realizacji zadań określonych w planie odnowy miejscowości Rutkowice w roku 2007

W Planie Odnowy Miejscowości uchwalonym w roku 2007 mieszkańcy wskazali następujące zadania do realizacji, przyczyniające się do rozwoju sołectwa, wynikające ze zdiagnozowanych problemów.

6.2.1. Budowa kanalizacji sanitarnej

Budowa sieci kanalizacji w Rutkowicach była elementem przedsięwzięcia inwestycyjnego pn. Budowa kanalizacji sanitarnej we wsiach Rutkowice, Turza Mała, Mały Łęck i Skupie. Był to projekt o wartości 4 666 608,45 zł na który Gmina Płońnica pozyskała dofinansowanie z Programu Rozwoju Obszarów Wiejskich na lata 2007-2014 w wysokości 2 850 904,00 zł. Projekt zrealizowany został w latach 2010 – 2012, a sieć kanalizacji w Rutkowicach została wybudowana w roku 2011.

6.2.2. Budowa placu zabaw.

Plac zabaw w miejscowości Rutkowice wybudowany został w roku 2012 w ramach realizacji projektu: Aktywizacja lokalnej społeczności poprzez wzmocnienie infrastruktury turystycznej w miejscowości Rutkowice. Całość zadania wyniosła 14 356,69 zł. Gmina Płońnica pozyskała dofinansowanie w wysokości 8 460,58 zł, jako operację z zakresu małych projektów z działania 413 „Wdrażanie lokalnych strategii rozwoju objętego Programem Rozwoju Obszarów Wiejskich na lata 2007-2013”. Wybudowano plac zabaw wyposażony w urządzenia: Zestaw zabawowy (wieża z dachem dwuspadowym, zjeżdżalnia głęboka, przepłotnia drewniana, drabinka krzyżakowa, pomost wiszący), huśtawka wahadłowa pojedyncza drewniana, kosz na śmieci z blachy ocynkowanej, 2 ławko –stoły z drewna.

7. MONITORING, OCENA I AKTUALIZACJA PLANU

Kluczową rolę w monitorowaniu realizacji Planu Odnowy Miejscowości posiada Rada Gminy. Współpracuje ona z Radą Sołecką. Zadaniem Rady Gminy będzie monitorowanie przebiegu realizacji zadań zawartych w Planie oraz ewentualne interweniowanie w przypadku stwierdzenia spóźnień lub nieuzasadnionej rezygnacji z realizacji zadania. Do zadań Rady Gminy należeć będzie również bieżąca ocena skuteczności Planu. Z procesem oceny będzie powiązana aktualizacja Planu – corocznie wraz z przeglądem wykonania Planu będzie proponowane, w miarę potrzeby, wprowadzanie nowych zadań, wynikających z rodzących się potrzeb i możliwości. Propozycje nowych zadań będą mogły być zgłaszane przez Radę Sołecką, Wójta, bądź radnych. Będą one, podobnie jak pierwotna wersja Planu, zatwierdzane najpierw przez Radę Sołecką, a następnie przez Radę Gminy.

8. PLANOWANE ZADANIA INWESTYCYJNE ORAZ PRZEDSIĘWZIĘCIA AKTYWIZUJĄCYCH SPOŁECZNOŚĆ LOKALNĄ NA LATA 2016-2025

Nazwa przedsięwzięcia	Planowany Termin realizacji	Planowany koszt	Źródła finansowania	
			Budżet Gminy (%)	Środki zewnętrzne (%)
Budowa boiska wielofunkcyjnego w Rutkowicach	2016 - 2016	314 000,00	63% - środki własne w tym fundusz sołecki	33% Fundusz Rozwoju Kultury Fizycznej i sportu
Zagospodarowanie terenu boiska wielofunkcyjnego (budowa parkingu, ogrodzenia boiska)	2017-2018	36 000,00	Fundusz sołecki	-
Przebudowa drogi pow. nr 1288 N Wielki Łęck – Płońnica – Skurpie - Burkat odc. Płońnica - Skurpie od km 6+425 do km 12+450 o dług. 6,025 km	2016 -2017	2 800 000,00	18%	63,63% Program Rozwoju Obszarów Wiejskich, 18,37% Powiat Działdowski
Budowa chodników	2017-2020	100 000	100%	-
Remont i zagospodarowanie remizy OSP w Rutkowicach, wyposażenie	2017 – 2019	150 000,00	100%	Do określenia
Urządzanie terenów rekreacyjnych – zagospodarowanie działek gminnych oraz zagospodarowanie stawów	2017-2025	200 000,00	36,37%	63,63% PROW na lata 2014 - 2020
Organizowanie szkoleń i spotkań dla mieszkańców wsi, półkolonii dla dzieci i młodzieży w okresie zimowym i letnim	2016-2025	60 000,00	Fundusz sołecki	Do określenia

