

**PLAN ROZWOJU LOKALNEGO  
GMINY PŁOŚNICA  
NA LATA 2004-2006**

mgr Dariusz Bal  
mgr Krzysztof Rozmus

**Płońnica, 2004**

Spis treści:

<b>1. Obszar i czas realizacji Planu Rozwoju Lokalnego.</b>	<b>3</b>
<b>2. Aktualna sytuacja społeczno-gospodarcza na obszarze objętym wdrażaniem planu</b>	<b>4</b>
2.1. Analiza.	4
2.1.1. Ogólna charakterystyka gminy.	4
2.1.2. Środowisko przyrodnicze.	5
2.1.3. Turystyka.	10
2.1.4. Zagospodarowanie przestrzenne.	10
2.2. Gospodarka.	22
2.2.1. Potencjał gospodarczy gminy Płońnica-struktura i trendy.	22
2.2.2. Aktywność ekonomiczna ludności.	23
2.2.3. Identyfikacja problemów gospodarczych.	24
2.3. Sfera społeczna	25
2.3.1. Sytuacja demograficzna.	25
2.3.2. Rynek pracy.	28
2.3.3. Warunki i jakość życia mieszkańców, w tym poziom bezpieczeństwa.	30
Zadania polegające na poprawie sytuacji na danym obszarze.	33
3.1. W celu ustalenia mocnych i słabych stron jak i szans i zagrożeń gminy Płońnica przeprowadzono analizę SWOT.	33
3.1.1. Mocne i słabe strony gminy Płońnica.	33
3.1.2. Szanse i zagrożenia gminy Płońnica.	35
3.2. Działania priorytetowe wytyczone w strategii rozwoju.	36
3.3. Lista zadań obejmujących.	40
3.3.1. Zmiany w strukturze gospodarczej obszaru.	40
3.3.2. Rozwój systemu komunikacji i infrastruktury.	43
3.3.3. Poprawa stanu środowiska naturalnego.	46
3.3.4. Poprawa stanu środowiska kulturowego.	47
3.3.5. Poprawę warunków i jakości życia mieszkańców, w tym zmiany w strukturze zamieszkania.	48
3.4. Lista zadań.	49
<b>4. Realizacja zadań i projektów</b>	<b>55</b>
<b>5. Powiązanie projektu z innymi działaniami realizowanymi na terenie gminy.</b>	<b>60</b>
<b>6. Oczekiwane wskaźniki osiągnięć Planu Rozwoju Lokalnego.</b>	<b>61</b>
<b>7. Plan finansowy na lata 2004 – 2006 oraz 2007 – 2013.</b>	<b>64</b>
<b>8. System wdrażania i monitorowania Planu.</b>	<b>82</b>
8.1. Finansowanie.	82
8.2. Zarządzanie	82
<b>9. Sposoby oceny i komunikacji społecznej.</b>	<b>84</b>
<b>10. ZAŁĄCZNIKI.</b>	<b>85</b>

## 1. OBSZAR I CZAS REALIZACJI PLANU ROZWOJU LOKALNEGO

Plan Rozwoju Lokalnego jest kompleksowym dokumentem określającym strategię społeczno-gospodarczą Gminy Płońnica na lata 2004 – 2006, a także wskazuje planowane działania w latach 2007 – 2013.

Dokument został przygotowany na podstawie Strategii Rozwoju Społeczno – Gospodarczego Gminy Płońnica do 2011 r., Studium Zagospodarowania Przestrzennego Gminy.

Plan Rozwoju Lokalnego przedstawia sytuację społeczno-ekonomiczną Gminy, formułuje cele i zawiera opis strategii zmierzającej do osiągnięcia rozwoju społecznego, gospodarczego. Szacuje spodziewane efekty planowanych interwencji i wpływ na przebieg procesów rozwojowych, wskazuje kierunki zaangażowania środków funduszy strukturalnych i środków własnych gminy.

Plan Rozwoju Gminy Płońnica to przedstawiony w formie dokumentu scenariusz działań zmierzających do długotrwałego i zrównoważonego rozwoju. Jest on podstawowym narzędziem programowania rozwoju naszej Gminy.

Plan Rozwoju Gminy **obejmuje okres do 2013 roku**, ze szczególnym uwzględnieniem zadań na najbliższe trzy lata, czyli 2004-2006. Zawiera on priorytety, główne cele rozwojowe oraz sposoby prowadzące do ich realizacji. Koncentruje się na podstawowych problemach Gminy, warunkujących jego rozwój społeczny i gospodarczy.

Plan Rozwoju Gminy daje odpowiedź na pytanie: Co należy zrobić, aby Gmina Płońnica funkcjonowała i rozwijała się w przyszłości i jednocześnie zaspokajała zbiorowe potrzeby lokalnej społeczności.

Dokument ten będzie modyfikowany i wzbogacany w przyszłości w miarę zaistniałych potrzeb poprzez aneksy zatwierdzone przez Radę Gminy w Płońnicy.

Niniejszy dokument będzie podlegał szczegółowej weryfikacji w roku 2006, w którym zawarte zostaną zadania realizacyjne na kolejny okres programowania w Unii Europejskiej, czyli na lata 2007-2013.

## 2. AKTUALNA SYTUACJA SPOŁECZNO-GOSPODARCZA NA OBSZARZE OBJĘTYM WDRAŻANIEM PLANU

### 2.1. Analiza

#### 2.1.1. Ogólna charakterystyka gminy

Gmina Płońska położona jest w powiecie działdowskim w południowej części województwa warmińsko-mazurskiego. Siedzibą władz samorządowych jest wieś Płońska. Odległości wsi gminnej do władz administracji rządowej wynoszą: do siedziby powiatu Działdowa 13 km, do siedziby władz wojewódzkich Olsztyna 90 km. Taki układ sprawia, iż gmina ta leży na obrzeżach województwa warmińsko-mazurskiego. Gmina sąsiaduje bezpośrednio z gminami: Działdowo, Kluczbork, Lidzbark oraz z gminą Rybno. W skład gminy wchodzi 15 sołectw. (Rys. 1).



Rys. 1. Rozmieszczenie jednostek samorządu terytorialnego w powiecie działdowskim

*Źródło: Związek Powiatów Polskich*

Ogólna powierzchnia gminy wynosi 163,0 km<sup>2</sup>. Występujące tu warunki naturalne i przyrodnicze oraz brak zaplecza przemysłowego kwalifikują ją do rolniczego charakteru. Gmina podobnie jak całe województwo warmińsko-mazurskie mieści się w obrębie obszaru „Zielone Płuca Polski”. Sieć hydrologiczna ukształtowana jest przez dorzecze Narwi i

Drwęcy między którymi zlokalizowana jest gmina. Przepływają przez nią również rzeki Wel oraz Płościzanka. Naturalną granicę południową gminy kształtuje rzeka Wkra-Działdówka.

Stan ludności według faktycznego miejsca zamieszkania w gminie Płościca na dzień 31.12.2003 roku wynosił 6280 mieszkańców. ( Stanu ludności przedstawia Tab.1).

Tab. 1. Stan ludności według faktycznego miejsca zamieszkania 31 grudnia 2003 r

	1992	1998	1999	2000	2001	2002
Liczba ludności w Gminie Płościca	6518	6454	6387	6398	6344	6079

Źródło: opracowanie własne na podstawie danych Głównego Urzędu Statystycznego

Średnia gęstość zaludnienia wynosi 37 osoby/km<sup>2</sup> i jest o ponad połowę niższa niż w powiecie działdowskim (70osób/km<sup>2</sup>) oraz niższa w stosunku do województwie warmińsko-mazurskim (59 osób/km<sup>2</sup>). Obserwując rozwój demograficzny gminy dostrzega się niewielki spadek liczby ludności, wynikający z niskiego przyrostu naturalnego ( który wynosił w 2002 roku 1,0) i był niższy w stosunku do powiatu (3,7) i województwa (1,9). Ponadto na spadek liczby ludności gminy wpływa ujemne saldo migracji wewnętrznych i zagranicznych, które wynosi w 2002 r. (-0,7) W porównaniu do średniego poziomu w powiecie (-4,5) jak i w województwie (-2,1) jest ono znacznie niższe. Powyższa analiza jest zobrazowana w tabeli 2.

Tabela 2. Wybrane dane statystyczne dotyczące gminy Płościca, powiatu działdowskiego oraz województwa warmińsko-mazurskiego w 2002 r.

Wyszczególnienie	gmina Płościca	Powiat działdowski	woj. warmińsko-mazurskie
Stan ludności wg faktycznego miejsca zamieszkania	6079	65664	1428449
Gęstość zaludnienia (osoby/km <sup>2</sup> )	37	70	59
przyrost naturalny (osoby/1000 mieszk.)	1,0	3,7	1,9
Saldo migracji wewnętrznych i zagranicznych (osoby/1000 mieszk.)	-0,7	-4,5	-2,1

Źródło: opracowanie własne na podstawie danych Głównego Urzędu Statystycznego

### 2.1.2. Środowisko przyrodnicze

Fragmety gminy Płościca są włączone w system powiązań przyrodniczych o znaczeniu ponad lokalnym. Są to obszary położone peryferyjnie w korytarzach ekologicznych i biocentrach.

Użytki rolne stanowią 91,8% w strukturze użytkowania gruntów w gospodarstwach rolnych (wg Powszechnego Spisu Rolnego przeprowadzonego w 2002 r.). Wśród nich przeważają grunty orne 63,6% powierzchni użytków rolnych (Tab. 3). Łąki w strukturze użytkowania gruntów stanowią 16,9%, pastwiska 11,3%, sady jedynie 0,1 %. Lasy i grunty leśne 4,0% .

Tabela 3. Użytkowanie gruntów w gospodarstwach rolnych w 2001 r.

Wyszczególnienie	Ogółem	
	w ha	w odsetkach
Powierzchnia gruntów ogółem	11052	100,0
użytki rolne:	10150	91,8
<i>grunty orne</i>	7025	63,6
<i>sady</i>	8	0,1
<i>łąki</i>	1867	16,9
<i>Pastwiska</i>	1250	11,3
lasy i grunty leśne	444	4,0

Źródło: *Rocznik Statystyczny woj. Warmińsko-mazurskiego 2001 r.*

Tabela 4. Struktura obszarowa gospodarstw gminy Płońnica

Wyszczególnienie	Liczba gospodarstw	Powierzchnia (ha)
Do 5 ha	381	570
5 - 10 ha	129	1089
10 – 15 ha	135	1850
15 – 25	164	3552
Pow. 25	71	3991
Razem	880	11052

Źródło: *Narodowy Spis Rolny z 2002 r.*

Na terenie gminy występuje dość duże zróżnicowanie ilości gruntów orných w ogólnej w powierzchni użytków rolnych. Najwięcej użytków rolnych występuje w takich wioskach jak Gralewo, Skurpie, Mały Łęck, Rutkowice, Zalesie (99-85%), najmniej natomiast wsie: Gruszka, Przełek, Turza Mała oraz Wielki Łęck (69-63%). W pozostałych wskaźnik ten jest zbliżony do średniej dla gminy i wynosi 77,5%.

W strukturze obszarowej przeważają gospodarstwa do 5 ha jednak ich udział w zajmowanej powierzchni jest najmniejszy. Pod tym względem dominują gospodarstwa dysponujące trawami pow. 25 ha.

Wśród gruntów orných dominują gleby kl. IVa i IVb, rzadziej występuje kl. IIIa i IIIb. Około 30% gleb stanowią gleby żyzne o właściwej strukturze i stosunkach wodno-powietrznych. Gleby te wytworzone zostały na płytkiej glinie lekkiej oraz z piasków gliniastych mocnych bądź piasków gliniastych pylastych. Gleby te można zakwalifikować do kompleksu żytniego bardzo dobrego z małym udziałem kompleksu pszenno dobrego i kompleksu zbożowo pastewnego mocnego (rejon Płońnicy, Mały Łęck, Skurpie, Wielki Łęck, Przełek, Gródki oraz w części południowej w rejonie Niechłonina, Gruszki i Jabłonowa). użytkowym. Wymagają one stałego intensywnego nawożenia oraz nawodnienia. W związku z tym zakres upraw na tych obszarach jest ograniczony. Wytworzone są z piasków gliniastych

lekkich na glinie średnio głębokiej, z piasków gliniastych lekkich lokalnie pylastych na piaskach luźnych, miejscami na żwirach piaszczystych i gliniastych. Dominują one w okolicy wsi Skurpie, Rutkowie i Jabłonowo, Zalesie oraz w postaci łąk w rejonie Płońnicy, Wielki Łęck, Gródki.

Gleby klasy IVb oraz V, sklasyfikowane jako niekorzystne dla rolnictwa, utworzone z piasków słabogliniastych podścielonych średnio zagęszczonymi piaskami luźnymi, lokalnie żwirami piaszczystymi zaliczane są do kompleksu żyniego słabego. Plony uzyskiwane z tych gleb są w decydującej mierze uzależnione od ilości i rozkładu opadów.

Gleby klasy VI piaszczyste, ubogie i zbyt suche wykorzystywane są na cele pozarolnicze, przede wszystkim pod zalesienia.

Wartość gleb torfowych występująca zwłaszcza w dolinie Działdówki jest obniżona przez liczne wyrobiska torfowe. Obszary te mają duże znaczenie przyrodnicze i powinny pozostać bez przekształceń, są one bowiem miejscem występowania dużej ilości gatunków roślin i zwierząt.

### *Szata roślinna*

Rozwój gospodarki rolnej, intensyfikacja gospodarki rolnej i rolnictwa przyczyniły się do redukcji siedlisk i w rezultacie spowodowały ich zubożenie. Obszary leśne występujące w tej gminie pełnią głównie funkcję wodochronną dla zatrzymania spływów wód powierzchniowych oraz ich retencjonowania.

Lesistość gminy jest stosunkowo niska 18,3 % jest niższa od średniej dla powiatu działdowskiego wynoszącej 28,4%.

Dominującym drzewostanów w lasach gminy Płońnica to sosna w różnych klasach wiekowych, z nieznaczną przewagą sosny poniżej 40 lat.

Największą powierzchnię zajmują lasy na siedlisku lasu mieszanego świeżego porastające na glebach brunatnych i bielcowych o głębokim poziomie wód gruntowych. Występuje tutaj głównie sosna oraz świerk z domieszką dębu, brzozy i osiki.

Lasy na siedlisku boru świeżego występują na glebach bielcowych o głębokim poziomie wód gruntowych. W drzewostanie dominuje sosna z domieszką sosny.

Lasy na siedlisku lasu mieszanego, miejscami świeżego porastają gleby brunatne, o poziomie wód gruntowych w zasięgu systemu korzeniowego. Występuje tu sosna, dąb, grab, świerk.

Największe kompleksy leśne występują w sołectwach: Gralewo, Gródki, Prima, Płońnica i Turza Mała. W przeważającej większości lasy są własnością Skarbu Państwa (90%), są one zwartymi kompleksami leśnymi. Lasy prywatne charakteryzują się dużym rozdrobieniem i rozrzutem. Lesistość w tej gminie poza gospodarką rolną stanowi jej uzupełnienie i przyczynia się do aktywności ekonomicznej i społecznej. Szczególne znaczenie mają w tej gminie gleby o marginalnym znaczeniu, które w przyszłości stanowiąc będą podstawę do zalesiania tychże obszarów.

### *Wody powierzchniowe*

Udział wód powierzchniowych w ogólnej powierzchni gminy wynosi 0,26%. Sieć hydrologiczna gminy jest odwadniana poprzez rzeki Wkra-Działdówka, Wel oraz Płońniczanka.. Stanowią one główną oś hydrologiczną gminy. Wodność gminy charakteryzują rzeki i kanały o łącznej długości i powierzchni 28,76 km i powierzchni lustra wody 3,16 ha. Rzeka Wkra-Działdówka płynie od Działdowa w kierunku południowo-zachodnim, na wysokości wsi Zakrzewo rzeka wije się w kierunku północnego zachodu tworząc kształt litry

“U”. Trasa rzeki jest uregulowana, charakteryzuje się długimi kilkukilometrowymi prostymi odcinkami. Taki efekt osiągnięto poprzez regulację rzeki, przyczyniło się to z drugiej strony do monotonnego wkomponowania tejże rzeki w pejzaż tej gminy.

Rzeka Wel jest lewobrzeżnym dopływem Drwęcy o długości 98,5 km. Rzeka ta na odcinku od Ciborza do Garbacza została uregulowana już w latach 70-tych, została ona wówczas pogłębiona i poszerzona z jednoczesnym umocnieniem wałów przeciw powodziowych. Brzegi tej rzeki są w znacznym stopniu zadrzewione dzięki temu zyskała ona charakter naturalnego cieku.

Rzeka Płońniczanka jest lewobrzeżnym dopływem Welu o długości 15,66 km. W bezpośrednim sąsiedztwie rzeki występują gleby wytworzone z torfowisk niskich mszysto-turzycowych i turzycowych. Głębokości tych złóż jest zróżnicowana i wynosi od 45 do 250 cm. Torfy zalegają na podłożu mineralnym. Gleby torfowe użytkowane są jako łąki bądź pastwiska. Obszar źródłowy Płońniczanki położony jest na gruntach.

Na terenie gminy występuje niedobór naturalnych zbiorników wodnych. W Zalesiu znajduje się płytki zbiornik wodny o powierzchni 2,9 ha zasilany wodami gruntowymi i spływem powierzchniowym. Brzegi są porośnięte moczarką kanadyjską i częściowo tatarakiem. Brzegi i woda są zanieczyszczone różnymi odpadami, głównie śmieciami i spływami powierzchniowymi. W Skurpiach znajdują się trzy małe stawy wiejskie. Pomiędzy dwoma zlokalizowano ujęcie wiejskie wraz z hydrofornią. Intensywna eksploatacja studni nr 1 może spowodować przenikanie zanieczyszczeń z tych stawów do ujęcia wody. Stawy te są bardzo zanieczyszczone i niezbędna jest ich pogłębienie oraz oczyszczenie.

### *Wody podziemne*

Na terenie gminy występują dwa poziomy wodonośne, które mają rangę o znaczeniu gospodarczym.

Pierwszy poziom występuje na głębokości od kilku do kilkunastu metrów. Wykorzystywany jest on głównie przez studnie kopane. Wydajność tych studni czerpiących wodę jest mocno zróżnicowana. Ponadto części tych studni odczuwa w suchych okresach deficyt wody, ze względu na takie zaleganie wody. Poziom ten zasilany jest w głównej mierze poprzez wody opadowe oraz drenowany jest przez sieć cieków lokalnych.

Drugi poziom wodonośny występuje przeważnie na głębokościach większych niż 20,0 m od powierzchni terenu i ujmowany jest do eksploatacji studniami wierconymi. Ze względu na dość znaczną miąższość czwartorzędu występuje tu kilka głębszych poziomów wodonośnych. Wydajność ujęć wody podziemnej są na ogół dość duże i zróżnicowane w zależności od miąższości i wykształcenia litologicznego warstwy nawodnej.

Poziom wodonośny zasilany jest przez dopływ boczny oraz poprzez powolne przesączanie przez ciągły kompleks glin zwałowych. Spływ wód podziemnych odbywa się z północy na południe, w kierunku rzeki Wkry.

### *Kopaliny*

Gmina Płońnica nie jest zbyt zasobna w zasoby naturalne. Dominującym zasobem naturalnym to głównie piaski i żwiry. Eksploatowane są obecnie m.in. złoża o zasobach zarejestrowanych Gralewie. Wydobywa się tutaj piasek ze żwirem, który jest naturalnym kruszywem dla budownictwa ogólnego i drogowego. Również w tym celu wykorzystuje się złoża kruszywa naturalnego “Niechłonin II”.

Gmina Płońnica posiada dwa wytypowane obszary o pozytywnych wynikach badań poszukiwawczych w rejonie wsi Gralewo i w rejonie wsi Prioma.



W utworach dolnokredowych istnieją szanse odkrycia i udokumentowania wód geotermalnych o temperaturach rzędu około 30<sup>0</sup> C, niżej w utworach dolno-malmskich rzędu 35-45<sup>0</sup> C. Szanse odkrycia zbiorników geotermalnych istnieją w węglanowych utworach środkowego triasu i piaszczystych dolnego triasu (temperatury rzędu 40-50<sup>0</sup> C), a także w piaszczystych utworach kambru (o temperaturze 50-60<sup>0</sup> C).

Na skutek infiltracji wód powierzchniowych w utworach tych istnieją również niewielkie szanse występowania małych złóż gazu ziemnego i ropy naftowej.

### *Klimat*

Klimat gminy Płońska, podobnie jak klimat Polski, odznacza się dużą różnorodnością i zmiennością typów pogody. Związane jest to z przemieszczaniem się frontów atmosferycznych i częstą zmiennością mas powietrza. Gmina Płońska usytuowana jest w południowej części klimatycznej "dzielnicę mazurskiej" obejmującej całe Pojezierze Mazurskie. Dzielnica ta poza obszarami górskimi charakteryzuje się znaczną ilością chłodnych dni. Mimo to warunki klimatyczne tej gminy są łagodniejsze w porównaniu do warunków jakie panują w północno-wschodniej części województwa. Parametrem klimatycznym, który skazuje tę gminę na obszar o stosunkowo chłodnym klimacie to m.in. liczba dni mroźnych. W całym roku liczba dni mroźnych wynosi 50 dni oraz 130 dni z przymrozkami. Pokrywa śnieżna zalega do 90 dni. Średnia roczna temperatura powietrza wynosi 6,8<sup>0</sup>C. Lato trwa tu 60 dni, zima natomiast 100-110 dni. Szczególnie istotny z punktu widzenia rolniczego charakteru gminy jest okres wegetacyjny, który na tym terenie jest krótki i wynosi ok. 200 dni i trwa od początku kwietnia do początku października. Podstawowe parametry charakteryzujące klimat przedstawia tabela 5.

Tabela 5. Parametry klimatyczne ze stacji meteorologicznej w Lidzbarku

<b>Parametr</b>	<b>Wartość</b>
Średnia roczna temperatura powietrza	6,8 <sup>0</sup> C
Średni roczny opad	575 mm
Średnia roczna prędkość wiatru	3,0 m/sek

*Źródło: Opracowanie własne*

Na tutejszy klimat wpływa także lesistość, która przyczynia się do łagodzenia dobowych ekstremów. Ekstrema temperatur występują na poziomie koron drzew, a nie przy powierzchni ziemi.

Drzewostan wpływa również modyfikująco na warunki anemologiczne, głównie poprzez ograniczone prędkości i siły wiatrów. Ponadto dodatkowa zaletą jakie kompleksy leśne powodują to wzrost zaciszości terenów, które do niego przylegają.

### *Identyfikacja problemów w obszarze środowisko przyrodnicze:*

- chłodny klimat może skutecznie ograniczyć rozwój turystyki pory sezonowej,
- niska lesistość przy sporej liczbie ha gleb marginalnych,
- część wód w gminie wymaga uzdatnienia ze względu na nadmierną zawartość związków żelaza i manganu;

### 2.1.3. Turystyka

Turystyka zgodnie z założeniami przestrzennego zagospodarowania kraju powinna stać się motorem rozwoju gospodarczego Regionu Warmii i Mazur.

W obecnym czasie gmina Płońska jest mało atrakcyjna turystycznie. Zlokalizowana w „dzielnicy mazurskiej” w dorzeczu rzek Narwi i Drwęcy nie wykorzystwała ona dotychczas swych mocnych stron w celu poprawy turystyki.

Krajobraz gminy jest zdeterminowany przez jej wiejski charakter. Zabudowania wiejskie wtapiają się w przyrodę tworząc wiejski krajobraz.

Podstawowe walory, jakie mogą być bardziej wykorzystane przez gminę to uroki krajobrazu, bogata rzeźba terenu, czyste powietrze, spokój, tradycje historyczne sięgające XV w.

Szczególne uwagę należy zwrócić na północną część gminy, gdzie znajdują się duże kompleksy leśne. Północno- zachodni skrawek gminy stanowi Welski Park Krajobrazowy.

Wszystko to jest podstawą do rozwoju funkcji rekreacyjnych gminy i powinno być właściwie zagospodarowane turystycznie. Walory przyrodnicze, kulturowe i krajobrazowe wskazują na możliwości rozwoju turystyki a w szczególności agroturystyki z uwagi na wiejski charakter gminy. Można zrealizować funkcję turystyczną gminy przy odpowiednim wykorzystaniu wspomnianych walorów przy partycypacji gminy, lokalnej społeczności i innych. Zaangażowanie gminy powinno w szczególności przejawiać się na promocji regionu, reklamą i współfinansowaniem inwestycji związanych z agroturystyką.

*Do problemów w sektorze turystyki zaliczyć można:*

- *słabą promocję regionu;*
- *brak świadomości mieszkańców gminy co do korzyści, jakie może przynieść turystyka;*
- *nieodpowiedni stan infrastruktury technicznej a w szczególności niewłaściwą gospodarkę ściekami ( brak kanalizacji ściekowych co doprowadza do degradacji środowiska naturalnego);*
- *brak bazy turystycznej i infrastruktury rekreacyjnej.*

### 2.1.4. Zagospodarowanie przestrzenne.

- ***uwarunkowania ochrony środowiska naturalnego***

Gmina Płońska znajduje się w obszarze funkcjonalnym „Zielone Płuca Polski”. Jej niewielkie fragmenty stanowią obszar o charakterze ponadlokalnym z punktu widzenia przyrodniczego. Południowe i zachodnie obrzeże gminy zalicza się do obszaru chronionego krajobrazu. Gmina na zachodzie graniczy z Pojezierzem Chełmińsko- Dobrzyńskim a jej fragment stanowi tereny parków krajobrazowych: Welskiego i Górznieńsko-Lidzbarskiego.

Pod względem geograficznym gmina leży na obszarze Niziny Środkowoeuropejskiej na styku dwóch podprowincji: Pojezierza Środkowo-Bałtyckiego i Niziny Północnomazowieckiej. Centralną i południową część gminy stanowi obszar Wzniesień Mławskich. Pozostała część to mezoregion Garb Lubawski.

Położenie Płościcy na styku różnych krain geograficznych determinuje różnorodność form ukształtowania terenu.

Ochronę środowiska przyrodniczego należy rozpatrywać w ujęciu kilku istotnych składników.

Jednym z najistotniejszych jest stan czystości wód. Od czystości wód powierzchniowych, wód gruntowych i wgłębnych uzależniona jest kondycja całego środowiska naturalnego. Szczególną uwagę należy zwrócić na wody powierzchniowe scharakteryzowane wcześniej w opracowaniu. Długość cieków podstawowych wód powierzchniowych wynosi 29,367 km. Czystość tych wód monitorowana jest przez Wojewódzki Inspektorat Ochrony Środowiska. Pod szczególną obserwacją objęte są rzeki Wel i Wkra. Klasa czystości wód określona na podstawie odpowiednich wskaźników fizycznych, chemicznych i biologicznych, pozwala na zakwalifikowanie ich do trzech klas: I, II, III, a także do klasy wód zwanej pozaklasową, do której zaliczają się wody silnie zanieczyszczone, hipertroficzne. Uogólniając można powiedzieć że w gminie znajdują się wody o różnej kategorii czystości.

Rzeka Wkra na swej przeważającej długości odpowiada normom III klasy czystości.

W 2002 r. zlokalizowano na rzece 5 punktów pomiarowych, które były umiejscowione poza terenem gminy. Ostatnie badania wykazały że stan czystości nie zmienił się i od 1999 r. utrzymuje się na takim samym poziomie.

Rzeka Wel z badań przeprowadzonych przez WIOŚ w 1996 r. zaliczała się do kategorii pozaklasowej. W 1998 r. w punkcie kontrolno-pomiarowym w Szczuplinach Wel uzyskała III klasę czystości a w 2002 r. zaliczono ją do klasy II.

Jeśli chodzi o rzekę Płościzankę to w 1996 r. sklasyfikowano ją do III klasy czystości na odcinku do ujścia do rzeki Wel. Według ostatnich badań przeprowadzonych w 2002 r. w punkcie pomiarowym znajdującym się poza terenem gminy, powyżej ujścia do rzeki Wel czystość Płościzanki zaliczona została do III klasy.

Należy poczynić starania aby zabezpieczyć obszar źródliskowy Płościzanki na zachód od Rutkowic. To samo tyczy się obszaru „Bagienka” – ciek w areale wsi Niechłonin. Obszary te powinny być chronione.

Naturalne zbiorniki wodne, choć nieliczne należy poddać ochronie jakości wód. Szczególnej opieki wymagają bardzo zanieczyszczone zbiorniki w Zalesiu i stawy w Skurpiach. Gmina nie posiada jezior.

Istotnym problemem jest stan czystości wód gruntowych. System wodociągów w przeważającej mierze oparty jest w gminie na indywidualnych studniach kopalnych, zasilanych przez wody gruntowe. Pełnią one często rolę ujęć wody dla bydła i trzody a co gorsze istnieją przypadki zmiany przeznaczenia nieeksploatowanych studni na śmietniki czy szamba. Jakość przeważającej części wód z płytkich studni kopalnych nie jest dobra pod względem bakteriologicznym i chemicznym (azotany). W wielu studniach woda przekracza normy wskaźników fizycznych, chemicznych i bakteriologicznych przez co nie nadaje się do picia.

*Skazenie wód związane jest z:*

- *małą miąższością warstwy filtrującej,*
- *niewłaściwą gospodarką nawozami naturalnymi i sztucznymi a także środkami ochrony roślin,*
- *niewłaściwą gospodarką ściekową ( brak kanalizacji i oczyszczalni ścieków przez co zanieczyszczenia trafiają do wód powierzchniowych i gruntowych),*
- *nieprawidłową gospodarką zanieczyszczeniami powstałymi z użytkowania gospodarstw wiejskich jak ścieki i gnojowica (co przejawia się w odprowadzaniu*

*ścieków do studni, nieszczelnych szambach, braku płyt gnojowych, niewłaściwej lokalizacji studni, składowisk obornika i innych odpadów).*

Główne zanieczyszczenia wód są wynikiem działalności rolniczej.

Podobnie jak w innych gminach w Płońnicy widoczne są trzy źródła zanieczyszczeń:

- punktowe, związane z zakładami przetwórstwa rolno-spożywczego (na szczególną uwagę zasługują Gorzelnie w Rutkowicach i Turzy Małej, hodowla trzody chlewnej w Rutkowicach);
- obszarowe (obejmujące zasięgiem wszystkie lasy, użytki i nieużytki) będące wynikiem ogólnego powierzchniowego zanieczyszczenia wód azotem, fosforem i pestycydami wypłukiwanymi z gruntów a także ściekami komunalnymi;
- wynikłe z niewłaściwego składowania odpadów bytowo-gospodarczych.

Z przeprowadzonych badań na temat stanu czystości wód podziemnych w Działdowie w 2002 r. jakość wód sięgnęła klasy Ib. Jest to bardzo dobry rezultat. Dotychczasowe zasoby dyspozycyjne wody wynosiły 852 m<sup>3</sup>/h co zabezpiecza potrzeby gminy z dużą rezerwą.

Do uwarunkowań przyrodniczych należy zaliczyć również obszary dolinne, tworzące kompleksy łąkowe, związane z występowaniem torfów i ciekami wodnymi.

Istnieją także obszary podmokłe w rejonie wsi Gruszka, Murawki, Mały Łęck, Zalesie, które powinno się również otoczyć ochroną ze względu na swe walory przyrodnicze i występowanie nienaruszonej pierwotnej szaty roślinnej.

W celu skutecznej ochrony środowiska i dostosowania do standardów unijnych, dyrektyw UE w tym zakresie zaleca się wprowadzenie odpowiednich polityk branżowych (odnośnie infrastruktury, rolnictwa, środowiska) a także podjęcie działań w zakresie poszerzenia świadomości ekologicznej mieszkańców gminy.

Gmina posiada 37,6 % gruntów o znaczeniu marginalnym dla rolnictwa a także o ok. 10 % mniejszy udział lasów w powierzchni gminy w stosunku do innych gmin. Stąd nasuwa się rozwiązanie zalesienia części gminy, co szczególnie korzystne będzie dla stref narażonych na erozję. Działanie to zmieni monotony krajobraz i politykę zagospodarowania przestrzennego gminy. Zalesienie pozwoli także na równowagę struktury użytkowej gruntów w stosunku do powiatu Działdowskiego i województwa Warmińsko-Mazurskiego a także lepsze wykorzystanie gruntów mniej znaczących rolniczo. Poprawią się także lokalne warunki środowiska. Gospodarka leśna może stać się alternatywą dla rolnictwa. Proces zalesienia a następnie pielęgnacja tkanki leśnej będą odpowiednimi mechanizmami służącymi redukcji bezrobocia na wsi. Niezbędne jednak jest wykorzystanie wszystkich środków gminy jak i pomocy finansowej innych podmiotów, w tym środków z funduszy strukturalnych UE w omawianym zakresie a także odpowiednia współpraca między wszystkimi partnerami biorącymi udział w omawianym przedsięwzięciu. Zalesienie obszarów doprowadzi do powrotu do naturalnego stanu europejskiej awifauny, zniszczonego rozwojem gospodarki rolnej i intensyfikacją rolnictwa.

Realizując politykę zalesieniową należy uwzględnić te kompleksy gleb dobrych i bardzo dobrych we wschodniej, środkowej i południowej części gminy, które nie powinny podlegać procesowi zalesień. W 2000 r. Gmina uchwaliła plan zagospodarowania przestrzennego terenów przeznaczonych pod zalesienie, których to ustaleń należy się trzymać. Istotne są również wytyczne wskazane przez Program Zwiększenia Lesistości dla rejonu działdowskiego na lata 2001-2020.

Kolejnym wyznacznikiem w ochronie środowiska naturalnego jest ochrona siedlisk i ostoi zwierząt, które pokrywają się z szatą roślinną. Do najbogatszych siedlisk zaliczyć

można kompleksy leśne położone w północnej i środkowej części gminy. Są to miejsca występowania sarny, jelenia, zająca, lisa, dzika a także unikatowego dzikiego ptactwa.

Płońnica ze względu na swój rolniczy charakter nie jest szczególnie narażona na zanieczyszczenia powietrza. Tego typu zanieczyszczenie to wynik spalania paliw na potrzeby energetyczne (ogrzewanie budynków węglem, koksem) lub potrzeby transportu (środki transportu). Niewielkie w stosunku do wymienionych są zanieczyszczenia powietrza emitowane przez zakłady ulokowane na terenie gminy.

Z badań wykazanych szczegółowo w Programie Ochrony Środowiska dla Gminy Płońnica wynika że stan jakości powietrza jest zadawalający. Największa koncentracja zanieczyszczeń występuje przy większych liniach komunikacyjnych. Natomiast źródła niskiej emisji powodują znaczną ilość pyłów zawieszonych (indywidualnych kotłowni na węgiel, drewno i koks).

Zgodnie z najnowszymi danymi na grudzień 2003 r. ustalono, że w gminie Płońnica:

- 477 mieszkańców podłączonych jest do zbiorczego, gazowego zaopatrzenia w ciepło,
- 388 mieszkańców korzysta z lokalnych źródeł ciepła (ogrzewanie mieszane),
- 5402 mieszkańców używa jednorodzinnych pieców na węgiel lub koks,

Nie popularne jest ogrzewanie gazem lub olejem opałowym. Taka tendencja doprowadza do uszczerbku na środowisku naturalnym.

Poprawa istniejącego stanu polegać powinna na zmianie nośników energii i przejście na gaz, odnawialne źródła energii, modernizację starych kotłów a także poprawę nawierzchni dróg i budowę obwodnic. Te założenia mogą stać się jednymi z głównych priorytetów dla gminy.

Poziom hałas wpływający na środowisko przyrodnicze w gminie jest umiarkowany i nie wymaga dodatkowych regulacji. Jest on wynikiem eksploatacji środków transportu, urządzeń i maszyn rolniczych. Większe natężenie hałasu występuje w pobliżu dróg wojewódzkiej i dróg powiatowych.

Zagrożeniem dla krajobrazu jest mało estetyczna i chaotyczna zabudowa. Powinno się zadbać o odpowiedni wygląd architektoniczny wznoszonych budowli co wpłynęłoby pozytywnie na krajobraz i zagospodarowanie terenu. Szczególny nadzór powinien być stosowany dla obiektów uciążliwych za swej natury takich jak wysypisko, szamba, czy oczyszczalnie ścieków.

#### ***- Tereny i obiekty prawnie chronione.***

Gmina Płońnica posiada niewiele obszarów wymagających szczególnej ochrony. Jedynie fragment Welskiego Parku Krajobrazowego (zajmujący 7,4% powierzchni gminy) i Obszar Chronionego Krajobrazu (zajmujący 9,08% powierzchni gminy) zaliczają się do ekologicznego systemu obszarów chronionych gminy. W koncepcji ECONET- POLSKA polegającej na ustanawianiu korytarzy ekologicznych dla przemieszczania się gatunków ustalono rolę doliny Wkry- Działdówki jako takiego korytarza. Dolina powinna powrócić do dawnego układu przyrodniczego. Uzupełnieniem dla ekologicznego systemu są parki zabytkowe w Gralewie, Turzy Małej, Gródkach, Małym Łącku, Rutkowicach oraz pomniki przyrody ożywionej i nieożywionej. Wymienione parki są w nienajlepszej kondycji i wymagają zabiegów pielęgnacyjnych i rewaloryzacyjnych z uwagi na swą wartość przyrodniczą i krajobrazową. Te parki wraz z przyległymi dworami powinny przejść w ręce podmiotów będących w stanie je utrzymać i odtworzyć ich pierwotny kształt.

Do pomników przyrody ożywionej zalicza się:

- dąb szypułkowy w Małej Turzy,
- buk pospolity w Rutkowicach,

- aleja złożona z 51 lip drobnolistnych w Rutkowicach,
- dwa dęby szypułkowe i świerk pospolity w Przelyku,
- aleja dębowa ze 134 drzew w Przelyku wzdłuż drogi Przelyk-Pajewo-Dłutowo,
- lipa drobnolistna w Płońnicy.

- ***infrastruktura techniczna***

Sieć drogowa.

Teren gminy Płońnica obsługują drogi zaliczane do kategorii dróg wojewódzkich, powiatowych i gminnych.

Szkielet infrastruktury drogowej stanowią drogi wojewódzkie:

- droga nr 544 relacji Brodnica-Lidzbark Welski-Działdowo-Mława-Przasnysz, której długość na terenie gminy wynosi 10,2 km;
- przebiegająca północnym skrajem gminy droga Łasin- Nowe Miasto Lubawskie—Uzdowo-Rozdroże.

Podstawowy układ drogowy stanowią drogi powiatowe:

- |      |  |
|------|--|
| 0121 | Lidzbark Welski-Koty-Płońnica;               |
| 0123 | Tuczki-Koszelewy-Płońnica-Gródki;            |
| 0124 | Żabiny-Gralewo Stacja;                       |
| 0127 | Burkat-Płońnica-Wielki Łęck;                 |
| 0128 | Płońnica-Prioma-Wysoka;                      |
| 0137 | Przełek Duży-Jabłonowo-Niechłocin-Nowa Wieś; |
| 0136 | Gródki-Niechłocin;                           |
| 0138 | Niechłocin-Zalesie;                          |
| 0142 | Jabłonowo-Zalesie-Zielona;                   |
| 0139 | Zalesie-Sarnowo;                             |
| 0135 | Niechłocin-Gnojno-Zakrzewo;                  |
| 0148 | Jabłonowo-Dłutowo.                           |

Łączna długość tych dróg w granicach gminy wynosi 68,5 km.

Zarówno drogi powiatowe jak i wojewódzkie posiadają przeciętne warunki jezdne dla przejazdów pasażerskich jak i towarowych we wszystkich kierunkach. Nie są one dostatecznie przygotowane na natężenie ruchu i przejazd samochodów ciężarowych. Odnosi się to szczególnie do drogi wojewódzkiej nr 544.

Drogi gminne stanowią uzupełnienie wymienionych dróg a ich długość wynosi 95,800 km. Istnieją jeszcze drogi dojazdowe służące dojazdowi do pól lub domostw. Sieć dróg gminnych i wewnętrznych tworzą układ komunikacyjny bezpośrednio obsługujący sieć osadniczą (w tym i rozproszoną). Sieć dróg gminnych jest wystarczająca i pozwala na obsługę w sensie ilości połączeń. Jednak posiadają one mankamenty techniczne, co należy zniwelować. Niektóre z nich posiadają jeszcze nawierzchnie gruntowe.

Ogólny stan techniczny dróg nie odpowiada normom. Potrzebna jest poprawa nawierzchni, odtworzenie profilów drogowych, stała konserwacja. Coraz to nowe wymagania techniczne a także te z zakresu przepustowości dróg powodują że drogi należy nieustannie dostosowywać do nowych standardów i wymogów. Jednakże stan techniczny ulega z roku na rok pogorszeniu z uwagi na obniżanie się zakresu robót budowlanych. Tę tendencję należy zatrzymać uruchamiając środki własne oraz UE. Odpowiednia sieć drogowa jest gwarantem prawidłowego rozwoju gospodarczego regionu.

Dodatkowo sieć połączeń uzupełniają przewozy pasażerskie realizowane przez komunikację autobusową PKS i komunikację kolejową. Trasy autobusowe wiążą poszczególne wsie z gminą, miastami powiatowymi i wojewódzkimi. Środki transportu własnego nabierają większego znaczenia.

Pozytywnym czynnikiem rozwoju gospodarczego dla gminy Płońnica może być system kolejowy, składający się z:

- magistrali kolejowej zelektryfikowanej E-65 relacji Warszawa-Działdowo-Iława-Gdynia, biegnącej wzdłuż północnej granicy gminy na terytorium gminy sąsiadującej Rybno;
- linii kolejowej jednotorowej, nieelektryfikowanej relacji Działdowo-Brodnica.

Natężenie ruchu.

Wskaźnikiem pozwalającym na ocenę dostosowania dróg do potrzeb użytkowników jest natężenie wyrażone ruchem notowanym do przepustowości dróg. Pomiary ruchu jakie zostały wykonane ostatnio na drodze wojewódzkiej nr 544 wskazują, że natężenie ruchu wyniosło 3641 pojazdów/ dobę. Natomiast badania przeprowadzone w gminie wykazały 1237 pojazdów przejeżdżających na dobę średnio na drogach powiatowych, a na gminnych 129 pojazdów/ dobę, co wskazuje na umiarkowane natężenie ruchu.

To niewielkie natężenie nie powoduje dużej uciążliwości dla mieszkańców, pomimo nakładania się ruchu lokalnego.

Analizując rozwój motoryzacji należy wspomnieć, że w ostatnich latach wzrósł również udział w ruchu pojazdów ciężarowych wysokotonazowych. Samochody te wywierają zasadniczy wpływ na odkształcenia słabszych nawierzchni.

Zaopatrzenie w wodę.

Podstawowe znaczenie dla ludności mają zasoby wód podziemnych. Dobowa zdolność produkcyjna czystych ujęć wody zaspokaja w pełni zapotrzebowanie mieszkańców (wynosi 8088 m<sup>3</sup>/d na podstawie pomiarów z 2003 r.). Natomiast średniodobowe zużycie wody w przeliczeniu na jednego mieszkańca wynosi 0,08 m<sup>3</sup>/d. Gmina Płońnica w stosunku do innych gmin z powiatu Działdowskiego jest w dobrym stopniu zaopatrzona w zbiorowe ujęcia wody oraz zbiorową sieć wodociągową. Posiada ona prawie pełen stopień zwodociągowania. Sieć ta obecnie stanowi 63,80 km (stan na 31.12.2003 r.), a w ostatnich 6 latach długość jej stopniowo wzrosła o 28%. Rozpatrując poszczególne jednostki osadnicze można powiedzieć, że najlepiej zwodociągowane jest Jabłonowo (98%), Zalesie (96%), Gruszka (99%), Wielki Łęck ( 98%), Rutkowice (98%). Pozostałe miejscowości są również dobrze zaopatrzone w sieć wodociągów. Średnio 87,7 % mieszkańców objętych jest siecią wodociągową. Pozostałe mieszkania zaopatrzą się w wodę ze studni kopalnych ujmujących I poziom wodonośny, czyli wody podskórne, narażone na powierzchniowe zanieczyszczenie, których poziom maleje w okresie letnim. Zasoby dyspozycyjne ujęć wody w gminie stanowią 852,0 m<sup>3</sup>/h co pokrywa potrzeby gminy z pewną rezerwą. Z badań geologicznych określono głębokość użytkowej warstwy wodonośnej sięgającą od 20 do 80 m, zalegającej w przeważającej części utworami o dobrym i średnim stopniu izolacji. Taka budowa wspomnianej warstwy gwarantuje dobrą jakość wody. Wody z ujęć studni głębinowych odznaczają się z reguły bardzo dobrą jakością. Z biegiem lat nieznacznie wzrasta jedynie zawartość związków żelaza i magnezu dlatego jakość uzyskiwanej wody wymaga uzdatniania.

Do gminnych oczyszczalni ścieków zaliczają się:

- Gminna oczyszczalnia ścieków w Płońnicy, jest obiektem nowo wybudowanym ( w 2003 r.), o całkowitej przepustowości 477 m<sup>3</sup> ścieków na dobę, pozwolenie wodno prawne do 2024 r.;
- Oczyszczalnia ścieków w Gródkach przy Zespole Szkół Rolniczych, o całkowitej przepustowości wynoszącej 168 m<sup>3</sup> na dobę, pozwolenie wodno prawne do 2015 r.

Jako że gmina nie posiada wykształconego systemu kanalizacji ścieków sanitarnych dlatego ścieki gromadzone są w zbiornikach bezodpływowych a następnie wywożone do oczyszczalni. Istniejące zbiorniki są nieszczelne, część gospodarstw nie posiada ich. Dlatego ścieki są często bezpośrednio odprowadzane do rowów melioracyjnych, zanieczyszczając okoliczne ciekły wodne.

Brakuje także systemu kanalizacji deszczowej.

Mankamentem jest brak systemu rejestracji urządzeń gospodarki wodnej i ściekowej, systemu kontroli zbiorników bezodpływowych oraz oczyszczalni przydomowych. Taki system pozwoliłby na kontrolę gospodarki wodno-kanalizacyjnej gminy.

Ochrona wód jako podstawowe zadanie gminy powinno być realizowane poprzez wykorzystanie pewnych mechanizmów. Do bilansu wodno-gospodarczego należy wprowadzać wszystkie podmioty chcące korzystać z gminnych zasobów wód. W celu prawidłowej ochrony wymagane jest zastosowanie odpowiednich działań przez gminę a także inne podmioty. Chodzi tu szczególnie o pierwszą płytką warstwę wodonośną, którą wykorzystują studnie kopalne. Woda z tej warstwy nie jest dobrej jakości.

Wodociągi zbiorowe.

Większość wsi już jest zwodociągowana. Bariere stanowią wysokie koszty związane z opłatami eksploatacyjnymi.

Na terenie gminy Płońnica istnieje szereg wodociągów (stanowiących system ujmowania wody, uzdatniania i rozprowadzania):

**Płońnica**- miejscowość zwodociągowana w 90,1% siecią wodociagową rozdzielczą z ujęcia wody w Płońnicy.

Długość tej sieci wynosi: 6,8 km. Stan techniczny tej sieci jest dobry.

Ujęcie wody w Płońnicy składa się z ? studni głębinowych o parametrach:

- St nr 1 Q=1608 m<sup>3</sup>/d , głębokość h= 76,0 m, rok wykonania-1972;
  - St nr 2 Q= 1224 m<sup>3</sup>/d , głębokość h= 86,0 m, rok wykonania-1984;
- (gdzie Q oznacza wydajność danej studni).

Niezbędna jest wymiana kolektorów azbestowych (4,76 km).

**Gródki**- miejscowość zwodociągowana w 87 % siecią wodociagową rozdzielczą z ujęcia wody w Gródkach.

Długość tej sieci wynosi: 3,9 km. Stan techniczny tej sieci jest dobry.

Ujęcie wody w Gródkach składa się z 2 studni głębinowych o parametrach:

- St nr 1 Q=2112 m<sup>3</sup>/d , głębokość h= 91,0 m, rok wykonania-1972;
- St nr 2 Q=672 m<sup>3</sup>/d , głębokość h= 91,0 m, rok wykonania-1963;

Studnie powyższe posiadają strefy bezpośredniej ochrony.

Niezbędna jest wymiana kolektorów azbestowych (3,12 km).



**Niechłonin** - miejscowość zwodociągowana w 95 % siecią wodociągową rozdzielczą z ujęcia wody w Niechłoninie.

Długość tej sieci wynosi: 5,6 km. Stan techniczny tej sieci jest bardzo dobry.

Ujęcie wody w Niechłoninie składa się z 2 studni głębinowych o parametrach:

- St nr 1  $Q=2280 \text{ m}^3/\text{d}$  , głębokość  $h= 74,0 \text{ m}$ , rok wykonania-1971;
- St nr 2  $Q=1008 \text{ m}^3/\text{d}$  , głębokość  $h= 77,0 \text{ m}$ , rok wykonania-1981;

Studnie powyższe posiadają strefy pośredniej i bezpośredniej ochrony. Studnia nr 2 jest awaryjna.

**Jabłonowo** - miejscowość zwodociągowana w 98 % siecią wodociągową rozdzielczą z ujęcia wody w Jabłonowie.

Długość tej sieci wynosi: 2,6 km. Stan techniczny tej sieci jest bardzo dobry.

Ujęcie wody w Jabłonowie składa się z 2 studni głębinowych o parametrach:

- St nr 1  $Q=2040 \text{ m}^3/\text{d}$  , głębokość  $h= 81,0 \text{ m}$ , rok wykonania-1991;
- St nr 2  $Q=2040 \text{ m}^3/\text{d}$  , głębokość  $h= 85,0 \text{ m}$ , rok wykonania-1991;

**Wielki Łęck** - miejscowość zwodociągowana w 98 % siecią wodociągową rozdzielczą z ujęcia wody w Wielkim Łęcku

Długość tej sieci wynosi: 4,6 km. Stan techniczny tej sieci jest bardzo dobry.

Ujęcie wody w Wielkim Łęcku składa się z 2 studni głębinowych o parametrach:

- St nr 1  $Q=3120 \text{ m}^3/\text{d}$  , głębokość  $h= 74,0 \text{ m}$ , rok wykonania-1987;
- St nr 2  $Q=1560 \text{ m}^3/\text{d}$  , głębokość  $h= 57,0 \text{ m}$ , rok wykonania-1975;

Studnia nr 2 jest awaryjna.

**Skurpie** - miejscowość zwodociągowana w 91 % siecią wodociągową rozdzielczą z ujęcia wody w Skurpiach.

Długość tej sieci wynosi: 6,5 km. Stan techniczny tej sieci jest bardzo dobry.

Ujęcie wody w Skurpiach składa się z 1 studni głębinowej o parametrach:

- St nr 1  $Q=1104 \text{ m}^3/\text{d}$  , głębokość  $h= 85,0 \text{ m}$ , rok wykonania-1997;

**Turza Mała** - miejscowość zwodociągowana w 62 % siecią wodociągową rozdzielczą z ujęcia wody w Turzy Małej.

Długość tej sieci wynosi: 1,5 km. Stan techniczny tej sieci jest średni.

Ujęcie wody w Turzy Małej składa się z 1 studni głębinowej o parametrach:

- St nr 1  $Q=1560 \text{ m}^3/\text{h}$  , głębokość  $h= 65,5 \text{ m}$ , rok wykonania-1966;

Należy wymienić korektory azbestowe, stanowiące 0,75 km sieci.

**Rutkowice** - miejscowość zwodociągowana w 98 % siecią wodociągową rozdzielczą.

Długość tej sieci wynosi: 2,2 km. Stan techniczny tej sieci jest bardzo dobry.

Ujęcie wody w Rutkowicach składa się z 2 studni głębinowych o parametrach:

- St nr , głębokość  $h= 74,0 \text{ m}$ , rok wykonania-1969;
- St nr 2, głębokość  $h= 71,0 \text{ m}$ , rok wykonania-1969;

**Mały Łęck** - miejscowość zwodociągowana w 89,4 % siecią wodociągową rozdzielczą z ujęcia wody w Małym Łęcku.

Długość tej sieci wynosi: 6,1 km. Stan techniczny tej sieci jest dobry.

Ujęcie wody w Małym Łęcku składa się z 2 studni głębinowych o parametrach:

- St nr 1, głębokość h= 30,0 m, rok wykonania-1957;
- St nr 2, głębokość h= 32,0m, rok wykonania-1973;

**Gralewo** - miejscowość zwodociągowana w 98 % siecią wodociągową rozdzielczą.

Długość tej sieci wynosi: 4,6 km. Stan techniczny tej sieci jest dobry.

Ujęcie wody w Gralewie składa się z 1 studni głębinowej o parametrach:  
głębokość h= 70,0 m, rok wykonania-1992;

**Murawki** - miejscowość częściowo zwodociągowana siecią wodociągową rozdzielczą.

Ujęcie wody w Murawkach składa się z 1 studni głębinowej o parametrach:  
głębokość h= 50,0 m, rok wykonania-1992;

Pobór wody przez wiejskie wodociągi stanowi niewielki procent zasobów eksploatacyjnych gminy.

W poniższej tabeli widoczne jest kształtowanie się sieci wodociągowej w poszczególnych latach od 1997 do 2003 r. w gminie Płońnica.

Tab.6. Długość sieci wodociągowej w poszczególnych latach od 2002 do 2004 r.

	Wyszczególnienie w latach						
	1997 r.	1998 r.	1999 r.	2000 r.	2001 r.	2002 r.	2003 r.
Długość wodociągowej sieci rozdzielczej w Poszczególnych latach w km	45,8	52,3	54,6	54,9	59,2	59,2	63,8

*Źródło: Opracowanie na podstawie danych gminy Płońnica.*

Widoczny jest stały przyrost sieci wodociągowej.

Sieć kanalizacyjna jest nierozwinięta. Dla porównania przytoczę tylko fakt , że spośród użytkowników sieci wodociągowej (ok. 92%) zaledwie 4 % podłączonych jest do sieci kanalizacyjnej.

Gospodarka ściekowa.

Dodatkowymi źródłami zanieczyszczającymi środowisko, nie wymienionymi dotychczas w opracowaniu są:

- nieprawidłowe zagospodarowanie osadów ściekowych, co miało miejsce na gruntach wsi Gralewo;
- nieprawidłowa gospodarka ściekami socjalno-bytowymi;
- działalność zakładów produkcyjno-usługowych.

Funkcjonujące oczyszczalnie wypuszczają do środowiska średnio 400,7 m<sup>3</sup>/dobę oczyszczonych ścieków. Osady ściekowe są zagospodarowywane w kompostowni osadów w Zakrzewie.

Mniejsze zagrożenie dla środowiska stwarzają zakłady, które są nieliczne i prowadzą uregulowaną gospodarkę odpadami zgodną z ochroną środowiska i pozwoleniami

wodnoprawnymi wydanymi przez wojewodę. Mogą one jedynie stwarzać zagrożenie dla środowiska w przypadku niewłaściwego postępowania.

Również Zespół Szkół Rolniczych a także pozostałe większe obiekty użytku publicznego mogą być zagrożeniem punktowym dla środowiska, dlatego powinny stosować się do wszelkich przepisów szczegółowych w zakresie ochrony środowiska.

Największym jednak zagrożeniem są ścieki socjalno-bytowe emitowane przez mieszkańców gminy. Na terenach Płościcy występuje brak równowagi między wielkością sieci wodociągowej a kanalizacyjnej w połączeniu z oczyszczaniem ścieków.

Z szacunkowych przeliczeń wynika, że spośród 92 % osób przyłączonych do sieci wodociągowej 96 % nie jest podłączonych do kanalizacji. Brak systemów kanalizacyjnych zmusza do gromadzenia ścieków w zbiornikach przeważnie nie odpowiadających normom, z których ścieki przedostają się do gruntów lub bezpośrednio do cieków. Jest to spowodowane zwiększonym poborem wody na potrzeby bytowe i gospodarcze. Doprowadza to do sytuacji, że rzeki nie utrzymują zakładanej klasy czystości.

Ilość zbiorników do gromadzenia ścieków (szamb) na terenie gminy waha się od ok. 1445 do 722 szt., co jest niepokojące ponieważ większość jest nieszczelnych.

Z uwagi na stan wód i dalszy rozwój gminy pod względem mieszkalnictwa, rzemiosła, produkcji rolno-spożywczej niezbędna jest realizacja systemu infrastruktury sanitarnej, czyli budowa sieci kanalizacyjnej i dobudowa oczyszczalni ścieków. Usytuowanie tych oczyszczalni powinno odpowiadać przestrzennemu rozmieszczeniu ludności.

Należy rozpropagować ideę oczyszczalni przyzgodowych, co jest korzystnym rozwiązaniem dla zabudowy rozproszonej.

#### Gospodarka odpadami.

Gmina Płościca potrzebuje dalszych rozwiązań w zakresie zagospodarowania odpadami. W latach 90-tych zostało wykonane wspólne przedsięwzięcie z gminą Działdowo i Iłowo jakim było wybudowanie międzygminnego wysypiska śmieci w Zakrzewie. Obecnie funkcjonuje. W 1997 r. opracowany został „Program gospodarki odpadami komunalnymi dla gminy Płościca”. Przyczynił się on do zorganizowania sieci kontenerów na odpady zlokalizowanych we wszystkich wsiach sołectwa (jest ich 41 sztuk). Zostały także zawarte odpowiednie umowy z przedsiębiorstwem gospodarki komunalnej na wywóz nieczystości stałych z terenu gminy.

Działania podejmowane w ramach ustalonego programu idą w dobrym kierunku. Gmina należy do ekologicznego związku gmin Działdowszczyzna, poprzez co prowadzi wspólną politykę w zakresie gospodarki odpadami. Należy jedynie nie dopuszczać do powstawania „dzikich” składowisk odpadów. Kolejnym ważnym problemem jest recykling odpadów, który mógłby stać się popularnym sposobem postępowania z odpadami w gminie. Segregacja śmieci wiąże się z utworzeniem na terenie gminy dodatkowej sieci pojemników do szkła i innych odpadów możliwych do segregacji.

Szacunkowa ilość powstających odpadów na terenie gminy kształtuje i będzie się kształtować w ilościach:

Lata	Tony
1992	448
2000	473
2005	488

## Gospodarka gazowa.

Przez środek gminy przebiega gazociąg wysokiego ciśnienia  $\Phi$  100 relacji Działdowo-Lidzbark. Jest on składnikiem krajowego systemu sieci gazowej. Tą drogą doprowadzany jest gaz jedynie do dwóch wsi Płościca i Gródki. We wsi Gródki zrealizowane jest odejście do stacji redukcyjno-pomiarowej I<sup>0</sup> redukującej ciśnienie z 5,0 MPa na ciśnienie średnie 0,4 MPa. Sieć wykorzystywana jest na potrzeby komunalno-bytowe i ogrzewnictwa. Sieć uzupełnia gaz płynny w butlach. Punkty wymiany butli znajdują się we wsiach Prioma i Skurpie.

Długość czynnej sieci rozdzielczej na terenie gminy wynosi 25,4 km (według stanu na 31.12.2002 r.). Konieczna jest dalsza gazyfikacja gminy i rozbudowa sieci.

## Elektroenergetyka.

Ciepło na terenie gminy produkowane jest w kotłowniach indywidualnych. Przeważającym źródłem energii jest węgiel i koks. Powoli przechodzi się na wykorzystywanie paliw czystych ekologicznie jak gazu ziemnego i energii elektrycznej. Jednak wykorzystywanie gazu napotyka na barierę cenową. Koszty instalacji wewnętrznej są również wysokie. Energia elektryczna jako paliwo ma minimalny udział spośród wszystkich wykorzystywanych nośników energii.

System zaopatrzenia gminy w energię elektryczną oparty jest na krajowym systemie sieci wysokiego i średniego napięcia. Główne stacje transformatorowe 110/15 kV w Lidzbarku Welskim i Działdowie pobierają energię z sieci rozdzielczej SN 15 kV. Na terenie gminy występują również uzupełniające stacje transformatorowe, głównie słupowe. Ze stacji transformatorowych zostaje rozprowadzana energia do odbiorców za pomocą linii napowietrznych niskiego napięcia. Wszystkie gospodarstwa w gminie są zelektryfikowane. Cały system energetyczny, sieć elektryczna zostaje poddana stałemu monitoringowi w zakresie dostosowania do pojawiających się potrzeb lokalnych, modernizacji i przebudowie istniejących linii. Obecna linia jest wystarczająca. W razie pojawiającego się zapotrzebowania może zajść konieczność budowy odgałęzień sieci rozdzielczej i nowych stacji transformatorowych.

## Melioracje.

Na system melioracyjny składają się rzeki i rowy, które są uregulowane i pełnią funkcje odwodnieniowe bądź nawodnieniowe. Jest to uwarunkowane rolniczym charakterem gminy. Użytki rolne zmeliorowane stanowią 1327 ha. Sieć rowów melioracyjnych jest gęsta i sięga 215,609 km. Budowle hydrogeologiczne na rowach i rzekach to dwa jazy na rzece Działdówce i jeden na Płościzance. Następstwem melioracji jest: trwałe obniżenie poziomu wód gruntowych i powierzchniowych, zmniejszenie odpływów w rzekach, zanik przepływów na ciekach niższego rzędu, wzrost koncentracji zanieczyszczeń wód.

Zabiegi melioracyjne mogą obok korzyści przynieść znaczny uszczerbek na środowisku, czego przykładem stała się rzeka Wkra-Działdówka. Zniszczono pierwotne warunki wilgotnościowe, walory krajobrazowe.

W celu zachowania pierwotnej formy krajobrazu i uwzględnienia ekologicznych walorów środowiska konieczna jest inna forma prowadzenia prac melioracyjnych lub przejście na zabiegi fitomelioracyjne, ewentualnie całkowite ich zaniechanie.

#### **- Własność nieruchomości**

W gminie Płońnica realizowane jest budownictwo mieszkaniowe przez 3 grupy inwestorów:

- budownictwo indywidualne, którego przedstawicielami są rolnicy;
- budownictwo mieszkaniowe indywidualne reprezentowane przez ludność nierolniczą;
- budownictwo mieszkaniowe wielorodzinne realizowane przez PGR-y.

Największe skupisko zabudowy mieszkaniowej jednorodzinnej nierolniczej znajduje się w Płońnicy. Na terenach byłych gospodarstw rolnych dominuje budownictwo wielorodzinne zakładowe. W latach 90-tych zamarła aktywność budowlana. Było to następstwem podwyższenia cen gruntów i powstanie bariery ich zakupu przez społeczność nierolniczą. Wysokie bezrobocie i ograniczenie zasobów finansowych również spowodowało zastój. Wzrosły także ceny materiałów budowlanych.

Pogorszyła się również sytuacja mieszkaniowa. Nieznacznie zmalała przeciętna powierzchnia użytkowa mieszkania. Ilość izb w mieszkaniu utrzymuje się na prawie jednakowym poziomie. Nieznacznie wzrosła ilość osób na izbę i na mieszkanie. Stan techniczny budynków jest nienajlepszy, należy odnawiać, remontować.

Potrzeby mieszkaniowe wymagają głównie odnowy zużytej substancji mieszkaniowej, co dotyczy starych budynków drewnianych i murowanych.

#### **- Stan obiektów dziedzictwa kulturowego**

Obecność człowieka na rozpatrywanych terenach gminy datuje się na młodszą epokę kamienną. Wtedy to osiedlały się plemiona takie jak Wenedzi, Sasini oraz ludność z sąsiedniego Mazowsza. Tereny te historycznie przechodziły pod różne władanie. Od pewnego momentu stały się one terytoriami Państwa Krzyżackiego i od tego momentu nastąpił proces kształtowania się właściwej struktury osadniczej. Były to często tereny wojny, dlatego zawsze dochodziło do nowych zasiedleń, migracji przez co uzupełniała się struktura ludności. Doszło dzięki temu do styku różnych kultur i narodowości. Tereny ówczesnej gminy prawie zawsze podlegały pod terytorium Państwa Krzyżackiego a następnie Królestwa Pruskiego. W tym okresie ustalił się pruski ład administracyjny. Po raz pierwszy w 1920 r. obecny powiat działdowski znalazł się w graniach nowego państwa Polskiego.

Bogata historia tego regionu daje dużą dawkę dziedzictwa kulturowego, w skład którego wchodzi:

- stanowiska archeologiczne,
- założenia parkowe,
- dwory,
- zabytki architektury i budownictwa,
- zabytki ruchome,
- kościoły,
- cmentarze,
- cmentarze nie zlokalizowane.

Obiekty środowiska kulturowego datują się przeważnie na XIX i XX wiek. Istnieje liczna lista obiektów objętych ochroną konserwatorską, których wykaz znajduje się w osobnych dokumentach.

Środowisko kulturowe należy ochronić szczególną opieką i zagospodarować obiekty wymagające stałej opieki.

- *identyfikacja problemów w obszarze zagospodarowanie przestrzenne.*

Do podstawowych problemów w zakresie zagospodarowania przestrzennego zalicza się:

- niewłaściwie rozwiniętą sieć kanalizacyjną,
- brak stref i planów przewidywanych na rozwój parkingów,
- stworzenie więcej stref ochrony krajobrazu i obiektów krajobrazu,
- niecałkowite zabezpieczenie obszarów cennych pod względem środowiska przyrodniczego jak np. obszar źródliskowy Płońniczanki czy „Bagienka” – ciek w areale wsi Niechłonin,
- słabą lesistość gminy,
- niecałkowicie rozwiniętą sieć wodociągową,
- brak mechanizmów pozwalających na ochronę wód powierzchniowych, gruntowych,
- brak stref pod rozwój turystyki, funkcji kulturowych gminy i inwestycji,
- niewłaściwą gospodarką nawozami naturalnymi i sztucznymi a także środkami ochrony roślin,
- niewłaściwą gospodarką ściekową ( brak kanalizacji i oczyszczalni ścieków przez co zanieczyszczenia trafiają do wód powierzchniowych i gruntowych),
- nieprawidłową gospodarką zanieczyszczeniami powstałymi z użytkowania gospodarstw wiejskich jak ścieki i gnojowica (co przejawia się w odprowadzaniu ścieków do studni, nieszczelnych szambach, braku płyt gnojowych, niewłaściwej lokalizacji studni, składowisk obornika i innych odpadów),
- mały stopień realizacji koncepcji ECONET- POLSKA,
- niewielkie starania w zakresie przywrócenia kondycji zabytkowych parków,
- potrzebna jest poprawa nawierzchni, odtworzenie profilów drogowych, stała konserwacja,
- ochrona wód jako podstawowe zadanie gminy,
- słaba sieć gazowa, tylko dwie wsie podłączone do sieci gazowej,
- słaby proces przechodzenia na paliwa ekologiczne,

## **2.2. Gospodarka**

### **2.2.1. Potencjał gospodarczy gminy Płońnica-struktura i trendy**

Gmina Płońnica jest gminą typowo rolniczą, co potwierdza sposób zagospodarowania terenu i aktywność gospodarcza. Według danych GUS na terenie gminy Płońnica (stan na 31.12.2002 r.) funkcjonowało 267 podmiotów gospodarczych, zarejestrowanych w systemie REGON. Pogarszająca się sytuacja zakładów państwowych spowodowała utworzenie się małych i średnich przedsiębiorstw, zatrudniających od 1 do 5 pracowników.

Do większych podmiotów gospodarczych działających na terenie gminy zaliczyć można:

- Zakład Elektromechaniczny w miejscowości Płońnica,
- ZPUH „FILPOL” i usługi transportowe w miejscowości Zalesie,
- Usługi Transportowe i Handlowe w miejscowości Gródki,
- Usługi Remontowo- Budowlane w miejscowości Gródki,
- Zakład Remontowo- Budowlany „Brodx” w miejscowości Płońnica,
- Zakład Betoniarski „DERBET” w miejscowości Skurpie,
- Firma Usługowo-Remontowo-Budowlana w miejscowości „REM-BUD” Gródki,
- Przedsiębiorstwo Remontowo-Budowlane „GROCHBUD” w miejscowości Przełęk,
- 2 gorzelnie w miejscowości Turza Mała i Rutkowiec,

- młyn w miejscowości Płońska.

Struktura gospodarcza gminy Płońska w podziale na sektory przedstawia się następująco:

- 32 sklepy branży ogólnie spożywcze,
- 1 sklep księgarski,
- 3 stacje paliw,
- 1 apteka,
- 102 zakłady usługowe,
- 3 zakłady produkcyjne ( branża budowlana ),

Prawie we wszystkich większych miejscowościach znajdują się sklepy. Na terenie gminy brak jest zaplecza z zakresu gastronomii i hotelarskiej. Widoczna struktura przedstawia znaczny udział usług w gospodarce gminy. Jest to wynik braku infrastruktury pod działalność produkcyjną i rolniczy charakter gminy.

W oparciu o stopień nasycenia rynku poszczególnymi branżami oraz ustalenia wzięte z założeń strategii rozwoju gminy można dokonać pewnych prognoz rozwoju gospodarczego. Wspomniana monofunkcyjność gminy przejawiająca się w ukierunkowaniu na rolnictwo może stać się motorem rozwoju. Gmina posiada bazę surowcową w postaci produktów rolnych. Branżą rozwijającą się i konkurencyjną powinno stać się więc przetwórstwo rolno-spożywcze. Na szansę rozwoju ma również działalność związana z rolnictwem, jako uzupełniająca do niego jak doradztwo rolnicze i agroturystyka. Z uwagi na małą koncentrację hoteli i restauracji te rodzaje działalności będą rozwojowe dla gospodarki gminy.

Przy rozpatrywaniu strategii rozwoju gospodarczego dla gminy Płońska należy rozważyć wszystkie możliwe ograniczenia i wytyczne, których należy się trzymać jak np. koncepcji Zielone Płuca Polski.

### **2.2.2. Aktywność ekonomiczna ludności.**

W gminie Płońska stopa bezrobocia w 2002 r. według Narodowego Spisu Powszechnego wynosiła 21,7% i była niższa od stopy bezrobocia powiatu działdowskiego (31%) i województwa warmińsko-mazurskiego (28,2%). Najniższy wskaźnik bezrobocia zanotowana wśród grupy osób z wyższym wykształceniem ( 0,89 %). Znacznie gorzej przedstawia się stopa bezrobocia wśród osób z wykształceniem średnim (27,15%). 39,2% to bezrobotni z wykształceniem podstawowym lub bez wykształcenia szkolnego.

Ludność o najniższych dochodach może liczyć na wsparcie gminy w postaci pomocy społecznej. Liczba osób korzystających z pomocy społecznej w stosunku do ogólnej liczby ludności w gminie wynosi aż 29%.

Najbardziej aktywne zawodowo są osoby z wyższym wykształceniem, natomiast najmniej to grupa z wykształceniem podstawowym lub bez wykształcenia szkolnego.

Rozpatrując problem aktywności ekonomicznej pod kątem źródeł utrzymania to można powiedzieć, że:

- Z pracy najemnej utrzymuje się 30,8% ogółu społeczności,
- Z prowadzenia działalności gospodarczej na rachunek własny utrzymuje się 30,15% ogółu społeczności,
- Z tytułu prowadzenia gospodarstwa rolnego 27,02%,
- Z tytułu rent i emerytur ok. 30%,
- Inne 5%.

### **2.2.3. Identyfikacja problemów gospodarczych.**

#### *Problemy sektora gospodarczego*

Ujemną stroną dla rozwoju przedsiębiorczości jest słaba infrastruktura drogowa i wodociągowo-kanalizacyjna. Brak jest także profesjonalnego doradztwa i placówek finansowych, które obsługiwałyby potencjalnych klientów. Problemem jest również niska aktywność społeczna mieszkańców, bierność sprowadzająca się do zahamowania rozwoju przedsiębiorczości na terenie gminy.

Istnieje spora część mieszkańców utrzymujących się z emerytur i rent.

Widoczne jest postępujące zubożenie mieszkańców gminy. Przejawia się to w stopniu korzystania z pomocy społecznej, która w przeciągu lat 2000 a 2003 r. wzrosła o 13,9 %.

Liczba osób korzystających z pomocy społecznej w stosunku do ogólnej liczby ludności w gminie wynosi aż 29%.

#### *Rolnictwo*

Niekorzystną sytuacją dla gminy stała się jej mono funkcyjność przejawiająca się w dominacji sektora rolnictwa nad innymi sektorami gospodarki. O rolnictwo oparty był lokalny rozwój gminy, ukierunkowany wyłącznie na produkcję surowców rolnych, co przyczyniło się do nadmiernej koncentracji ludzi pracujących w sektorze rolnictwa.

Analiza uwarunkowań rozwoju rolnictwa na obszarze gminy pozwala na wyodrębnienie terenów dogodnych do rozwoju dużych gospodarstw o charakterze farmerskim lub mniejszych, specjalistycznych.

Na pozostałym obszarze uwarunkowania przyrodnicze stwarzają szereg ograniczeń do produkcji rolnej wynikających z funkcji ochronnych terenu lub niekorzystnych gleb. Obszar ten preferowany jest do rozwoju gospodarstw ekologicznych i agroturystycznych. To będzie korzystnym rozwiązaniem ze względu na różnicowanie działalności rolniczej, przestawienie się z gospodarstw tradycyjnych, co ułatwi proces restrukturyzacji rolnictwa.

#### *Turystyka*

Aktywność turystyczna gminy w stanie obecnym jest mała w stosunku do pojawiających się możliwości rozwoju. Dotychczas gmina nie wykorzystwała swych silnych stron dla rozwoju turystyki jak np. walory krajobrazowe. Zaniedbane są pewne ciekawe zakątki przyrodnicze.

Przeszkodą w rozwoju jest również słaba promocja terenu i możliwości inwestycyjnych do zrealizowania.

#### *Przemysł i rzemiosło produkcyjne oraz leśnictwo*

W gminie brakuje zakładów przemysłowych i rzemiosła produkcyjnego. Istniejące uwarunkowania do rozwoju rolnictwa dyktują dalszy rozwój gminy, który będzie wymagał budowy zaplecza w postaci przetwórstwa rolno-spożywczego, magazynów, przechowalni, które zapewnią zbyt producentom rolnym.

Ważnym problemem jest leśnictwo na terenie gminy. Niewielka powierzchnia terenów zalesionych wymaga powiększenia poprzez dodatkowe zalesienia. Do zadań związanych z gospodarką leśną zaliczyć tu należy zalesienie i pielęgnację sadzonek.



Wysokie bezrobocie na terenie gminy stwarza możliwości uzyskania dodatkowo pracowników do prac zalesieniowych i pielęgnacyjnych.

## 2.3. Sfera społeczna

### 2.3.1. Sytuacja demograficzna

Rozwój społeczno-gospodarczy związany jest z procesami demograficznymi takimi jak przyrost naturalny, saldo migracji, współczynnik feminizacji. Procesy te w istotny sposób wpływają na stan gospodarczy gminy Płońnica. Jednym z takich czynników są migracje w szczególności ludzi młodych, wykształconych, przedsiębiorczych do miast, a także przyrost naturalny oraz zmiany w strukturze wieku mieszkańców.

W 2002 r. gminę wg danych GUS zamieszkiwało 6079 osób. Pomiedzy 1992 r. a 2002 r. liczba ludności w gminie zmniejszyła się o ok. 9 %. Na spadek zaludnienia wsi wpłynęły przede wszystkim migracje (-0,7os./1000 mieszk.). Saldo migracji było niższe niż w powiecie działdowskim (-4,5) i województwie warmińsko-mazurskim (-2.1). Przyrost naturalny wykazuje wyraźną tendencję spadkową. W 1992 r. wynosił 37, w 1998 r. tylko 26, natomiast w 2002 r. przyrost naturalny był najniższy od 10 lat i kształtował się na poziomie 5. (Rys.2). Przyrost naturalny wykazywał dobitnie tendencję malejącą.

Rys. 2 Przyrost naturalny w Gminie Płońnica w latach 1992 - 2002

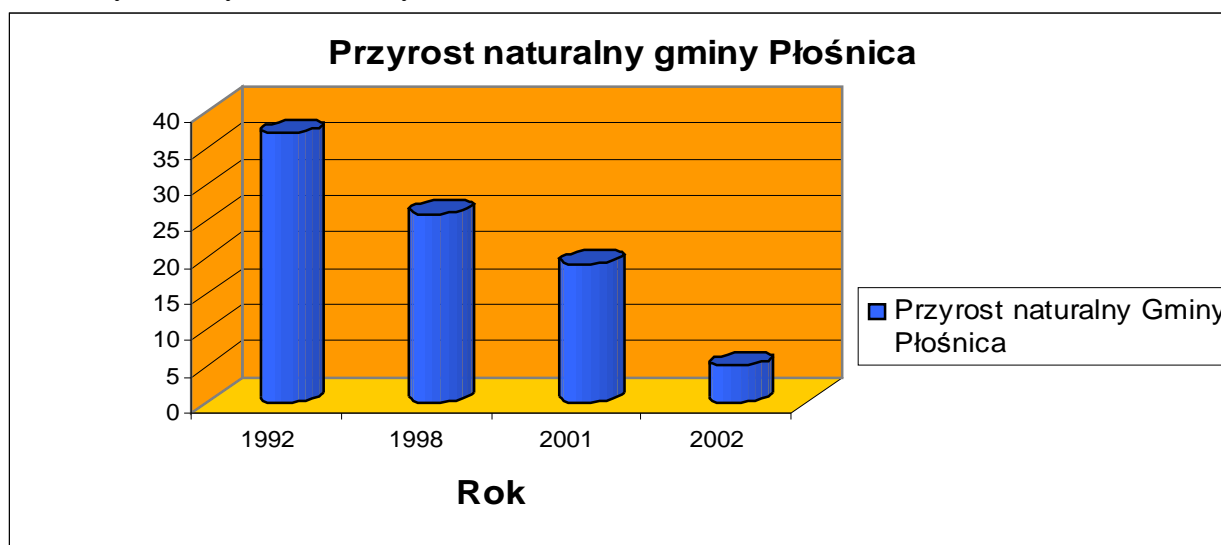


Tabela 7. Rozkład liczby miejscowości w zależności od liczby mieszkańców w gminie

Wielkość miejscowości (w liczbie mieszkańców)	Liczba miejscowości
Do 9 mieszkańców	0
10 – 50 mieszkańców	0
51 – 150 mieszkańców	0
151 – 250 mieszkańców	4
251 – 351 mieszkańców	1
powyżej 1500 mieszkańców	10
Razem	15

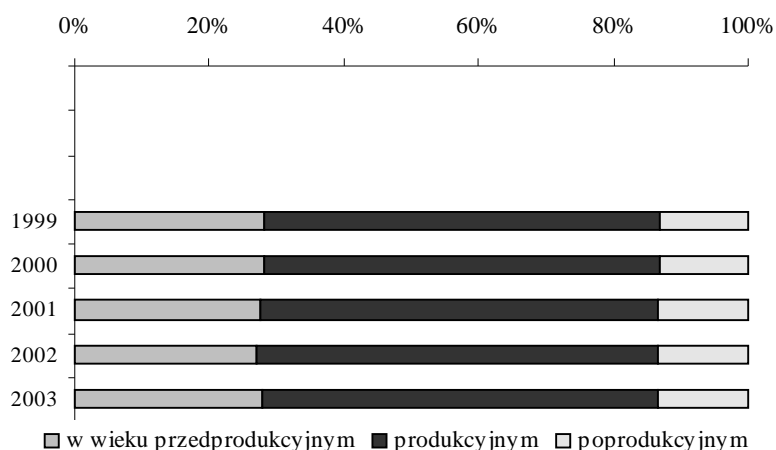
Źródło: dane z Urzędu Gminy

Gęstość zaludnienia w gminie Płońnica wynosi około 37 os./km<sup>2</sup> i jest niższa niż w powiecie (71 os./km<sup>2</sup>) oraz w województwie (59 os./km<sup>2</sup>).

### Struktura ludności według wieku

Szczególnie istotnym czynnikiem mającym wpływ na funkcjonowanie społeczno-gospodarcze gminy jest struktura ludności według wieku.

Rys 3. Struktura ludności według grup ekonomicznych w gminie Płońnica w latach 1999-2003 r.



Źródło: Urząd Gminy w Płońnicy

Tabela 8. Wiek ekonomiczny ludności

Rok	Jednostka administr.	Ludność ogółem	Ludność w wieku przedprodukcyjnym		Ludność w wieku produkcyjnym		Ludność w wieku poprodukcyjnym	
			% w ludności ogółem	w liczbach bezwzględnych	% w ludności ogółem	w liczbach bezwzględnych	% w ludności ogółem	w liczbach bezwzględnych
1999	Gmina Płońnica	6402	28,2	1808	58,6	3752	13,1	842
	województwo	1465577	27,4	401228	60,3	883299	12,3	181050
2000	Gmina Płońnica	6385	28,1	1800	58,8	3755	12,9	830
	województwo	1468313	26,5	387875	61,0	896295	12,5	184143
2001	Gmina Płońnica	6351	27,5	1750	58,9	3747	13,4	854
	województwo	1469274	25,4	373337	61,9	909170	12,7	186767
2002	Gmina Płońnica	6311	26,9	1701	59,7	3770	13,3	840
	województwo	1428449	25,0	357301	61,9	884052	13,1	187096

Źródło: Dane statystyczne Urzędu Statystycznego w Olsztynie

Systematycznie, chociaż w nieco mniejszym stopniu, wzrasta procentowy udział osób w wieku poprodukcyjnym w ogólnej liczbie mieszkańców miasta, który w 2002 r. wyniósł aż 13,3%.

Struktura ludności według ekonomicznych grup wiekowych w gminie Płońnica jest zbliżona do takiej samej struktury w odniesieniu do całego województwa warmińsko-mazurskiego. Procentowy udział ludności w wieku przedprodukcyjnym jest wyższy o 1,9 % o

w porównaniu z danymi dotyczącymi województwa warmińsko-mazurskiego. W grupie produkcyjnej udział płońszczan w ogólnej liczbie ludności jest niższy o 2,2% od procentowego udziału mieszkańców w wieku produkcyjnym do ogólnej liczby ludności województwa warmińsko-mazurskiego. Procent ludności w wieku poprodukcyjnym kształtuje się na podobnym poziomie dla gminy Płońnica. Wynosi on 13,3% i jest wyższy o 0,2% w porównaniu z województwem warmińsko-mazurskim. Struktura ta potwierdza również tendencję utrzymującą się od kilku lat, wskazującą na fakt starzenia się społeczeństwa.

### *Struktura ludności według płci*

Równie istotnym parametrem demograficznym, mającym wpływ na strukturę ludności jest współczynnik feminizacji, który szacuje liczbę kobiet przypadającą na 100 mężczyzn. Wskaźnik feminizacji w gminie Płońnica wyniósł 101,7 czyli na 100 mężczyzn przypadają ok. 102 kobiety (w woj. warmińsko-mazurskim wartość ta wynosi 104, a w kraju wynosił ponad 105). Miernik ten od 1990 roku rósł systematycznie i w dalszym ciągu ma tendencję wzrostową. Największe wartości i zarazem największą liczbę kobiet na 100 mężczyzn można zaobserwować w wsi: Wielki Łęck, Niechłonin, Płońnica. Wartość tego miernika nie przekracza liczby 100 we wioskach: Turza Mała, Murawki, Rutkowice, Przełęk. W tych wioskach wskaźnik ten ma tendencje spadkową.

Proces ten jest charakterystyczny z resztą dla całego regionu północno-wschodniego Polski, który objawia się odpływem kobiet ze wsi do miast. W wyniku tych migracji zmniejsza się możliwość zawarcia związku małżeńskiego oraz szansa na zwiększenie przyrostu naturalnego na terenach wiejskich. Współczynnik feminizacji w gminie Płońnica przedstawia poniższa Tab. 9

Tabela 9. Współczynnik feminizacji (liczba kobiet na 100 mężczyzn) w latach 1997 i 2002

Wyszczególnienie	Współczynnik feminizacji	
	1995	2002
Województwo ogółem	103,3	104,6
Gminy wiejskie woj. warmińsko-mazurskiego	97,5	98,2
Gmina Płońnica	96,1	102

*Źródło: Opracowania statystyczne Urzędu Statystycznego w Olsztynie*

### *Poziom wykształcenia*

W gminie Płońnica ludność o wykształceniu podstawowym i niepełnym podstawowym stanowiła w 2002 r., aż ponad 57% ogółu ludności w wieku 13 lat i więcej. Ludność z wykształceniem średnim 18 %, a z wykształceniem wyższym tylko około 3 % ogółu ludności w wieku 13 lat i więcej. (Tab. 10)

Tabela 10. Ludność w wieku 13 lat i więcej według poziomu wykształcenia i płci

Wyszczególnienie	Ogółem	wyższe	średnie	zasadnicze zawodowe	podstawowe ukończone	podst. nieukończone i bez wykształcenia szkolnego	nieustalone
Ogółem, w tym:	4901	167	895	1057	2463	315	4
mężczyźni	2402	63	367	703	1138	129	#
kobiety	2499	104	528	354	1325	186	#

*Źródło: Narodowy Spis Powszechny Ludności i Mieszkań przeprowadzony w 2002 r.*

W grupie osób z wykształceniem wyższym więcej jest kobiet (4,1%) niż mężczyzn (2,6%). W zakresie wykształcenia średniego także przeważają kobiety (21,1%), mężczyźni (15,2%). Jednocześnie w grupie osób bez wykształcenia szkolnego lub z wykształceniem podstawowym nieukończonym mężczyźni stanowią 5,3%, natomiast kobiety aż 7,4% ogółu ludności w wieku 13 lat i więcej.

### 2.3.2 Rynek pracy

#### Zatrudnienie

Rolniczy charakter gminy dyktuje warunki pracy ludności jak i sektory gospodarcze gminy. Tab. 11 przedstawia ludność według głównego źródła utrzymania.

Tabela 11. Ludność wg głównego źródła utrzymania

Wyszczególnienie	Ogółem	Praca najemna	Na rachunek własny	Własne gosp. rolne	Z emerytur	Z rent	Nie ustalono
Ogółem, w tym:	6079	30,08	30,15	27,02	16,38	13,4	5
Mężczyźni	3014	31,85	32,44	29,03	13,5	11,8	4
Kobiety	3065	28,35	27,89	25,05	19,21	15	#

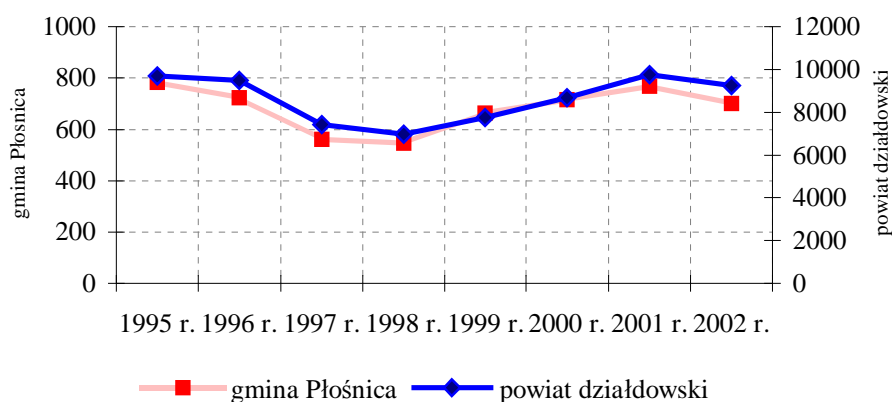
Źródło: Narodowy Spis Powszechny Ludności i Mieszkań przeprowadzony w 2002 r.

W stosunku do ogólnej liczby mieszkańców stosunek źródła utrzymania rozkłada się niemal równomiernie pomiędzy pracą najemną, a działalnością prowadzoną na rachunek własny i z tytułu prowadzenia gospodarstwa rolnego (działek rolnych). Stosunkowo wysoki jest procent osób utrzymujących się z rent i emerytur ok. 30%. Z pośród wszystkich kobiet w tej gminie ok. 19% głównym źródłem dochodu jest emerytura, a dla 15% renta.

W porównaniu do mężczyzn emerytura i renta stanowią większe źródło dochodowości o odpowiednio ok. 6% (emerytura) i ok. 3% (renta). Fakt ten można wytłumaczyć m.in. wcześniejszym wiekiem emerytalnym dla kobiet, który w Polsce osiąga się po ukończeniu 59 roku życia.

Dynamika zmian liczby pracujących w gminie Płońnica w latach 1995-2002 wskazuje na wzrost pracujących w latach 2001 - 2002 (rys 4).

Rys. 4 Dynamika zmian liczby pracujących w gminie Płońnica oraz w powiecie działdowskim w latach 1995- 2002.



### Bezrobocie

Bezrobocie jest jednym z ważniejszych problemów gminy Płońnica podobnie jak województwa warmińsko-mazurskiego.

Według Narodowego Spisu Powszechnego w 2002 r. stopa bezrobocia w gminie Płońnica kształtowała się na poziomie 21,7% (liczba bezrobotnych w gminie wynosiła 556, co w stosunku do ludności w wieku produkcyjnym stanowiło 11,8%) i jest niższa od stopy bezrobocia powiatu działdowskiego (31%) i województwa warmińsko-mazurskiego (28,2%).

Najniższym wskaźnikiem bezrobocia charakteryzuje się grupa osób z wyższym wykształceniem ( 0,89 %). Znacznie gorzej przedstawia się stopa bezrobocia wśród osób z wykształceniem średnim (27,15%). Jednak w najgorszym położeniu są osoby dysponujące podstawowym wykształceniem i osoby bez wykształcenia szkolnego (stopa bezrobocia w tej grupie wynosiła 39,2%).

Pracę gorzej było znaleźć kobietom (52,6% bezrobotnych) niż mężczyznom (47,3%). Najmniej problemów ze znalezieniem pracy mieli mężczyźni ze średnim wykształceniem 9,8% bezrobotnych, niż kobiety z takim samym wykształceniem 17,2%. Kobiety z wykształceniem zasadniczym zawodowym znajdują szybciej pracę (stopa bezrobocia w tej grupie wynosi 12,7%) ,niż mężczyźni o podobnym wykształceniu (19,9% bezrobotnych).

Pod względem okresu poszukiwania pracy wśród bezrobotnych powyżej 15 roku życia, kobiety w przeciągu trzech miesięcy mają mniej problemów ze znalezieniem stanowiska pracy (stopa bezrobocia w tej grupie wynosi 2,5%), aniżeli mężczyźni (5,93%). Najliczniejsze obawy może wzbudzać grupa bezrobotnych licząca 55%, która szuka pracy 13 i więcej miesięcy. Z pośród tej grupy najmniej aktywne w poszukiwaniu pracy pozostają kobiety ( 33,6% bezrobotnych).

Zwalczanie tego społecznie szkodliwego zjawiska może przybierać różne formy. Najbardziej rozpowszechnione metody to zasiłki i świadczenia socjalne, staże i umowy absolwenckie, szkolenia mające na celu przekwalifikowanie umiejętności zawodowych, roboty publiczne oraz prace interwencyjne.

Ludność o najniższych dochodach może liczyć na wsparcie gminy w postaci pomocy społecznej. W gminie Płońnica z pomocy społecznej pod koniec 2003 r. skorzystało 1572 osób, co oznacza, iż w porównaniu z 2000 r. liczba korzystających wzrosła o 13,9 %.

Tabela 12. Udział ludności korzystającej z pomocy społecznej w gminie Srokowo w latach 2000-2003

Rok	Liczba rodzin	Liczba osób
2000	394	1572
2001	392	1530
2003	460	1791

*Źródło: Dane z Urzędu Gminy Płońska*

Liczba osób korzystających z pomocy społecznej w stosunku do ogólnej liczby ludności w gminie wynosi aż 29%.

### **2.3.3. Warunki i jakość życia mieszkańców, w tym poziom bezpieczeństwa**

#### *Obsługa ludności*

Usługi realizowane przez gminę o znaczeniu lokalnym w celu zaspokojenia potrzeb użyteczności publicznej

#### **Samorządowe:**

- 4 szkoły podstawowe, 1 Gimnazjum
- Gminny Dom Kultury w Płońnicy
- 1 gminna biblioteka publiczna

#### **W gestii innych placówek:**

- Niepubliczny Zakład Opieki Zdrowia w Płońnicy
- Niepubliczny Zakład Opieki Zdrowia w Gródkach
- 2 placówki pocztowe

#### **Komercyjne:**

- 32 sklepy branży ogólnospożywczej
- 1 sklep księgarski
- 3 stacje paliw

Głównymi ośrodkami koncentracji urzędzeń obsługi ludności są: Płońska, które wyposażone jest w urzędzenia usługowe o zasięgu gminnym;

Pojedyncze urzędzenia usługowe tzw. usługi elementarne (sklep, biblioteka) znajdują się w pozostałych większych miejscowościach.

#### *Szkoły*

Na terenie gminy znajdują się 4 szkoły podstawowe o pełnym profilu nauczania i osiem szkół filialnych. Są to szkoły wyłącznie publiczne, do których w roku szkolnym 2002/2003 uczęszczało 797 uczniów. Do szkół podstawowych poza terenami gminy uczęszcza 108 uczniów. Szkoły w Niechłoinie, Wielkim Łęcku i Jabłonowie mają kondycje techniczną stosunkowo dobrą. Konieczna jest modernizacja szkół w Płońnicy i Gródkach. Analiza sytuacji demograficznej wskazuje na systematyczne zmniejszanie się liczby dzieci, w wyniku czego celowe będą modernizacje szkół już istniejących.

Najnowocześniejszym ośrodkiem oświatowym jest nowo wybudowana Szkoła Podstawowa w Płońnicy. W skład tego kompleksu wchodzi nowoczesny budynek dydaktyczny składający się z 10 pomieszczeń wykładowych, w tym 1 sala komputerowa z 11

stanowiskami komputerowymi oraz hala sportowa. W szkole w roku szkolnym 2002/2003 uczyło się 145 uczniów. Ogółem w gminie Płońnica w placówkach oświatowych w roku szkolnym 2002/2003 zatrudnionych było w roku szkolnym 2002/2003 w szkołach podstawowych 51 nauczycieli, w szkołach filialnych 24, w gimnazjum 22 pedagogów.

#### *Placówki społeczno-kulturalne*

Na terenie gminy funkcjonuje Dom Kultury w Płońnicy oraz w Niechłonie. Usługi w zakresie kultury pełnią placówki biblioteczne: gminna biblioteka publiczna w Płońnicy, filie w Gródkach, Niechłonie oraz Wielkim Łęcku. Księgozbiór bibliotek zawiera 34500 książek.

#### *Urządzenia obsługi ludności w gestii innych jednostek*

Na terenie gminy zlokalizowany jest dwa Urzędy Pocztowe w miejscowości Płońnica. Swoim zasięgiem obejmuje on całą gminę. Stan techniczny obiektu jest określany jako dobry. Na terenie gminy znajduje się Niepubliczny Zakład Opieki Zdrowia w Płońnicy oraz Niepubliczny Zakład Opieki Zdrowia w Gródkach. Pakiet usług medycznych w Płońnicy jest ubogi. Pracuje tutaj bowiem 1 lekarz rodzinny. Brak zatrudnionego lekarza stomatologa przy dobrze wyposażonym gabinecie przyczynią się do obniżenia standardów w zakresie usług medycznych.

Natomiast w Gródkach pakiet usług medycznych realizowany przez Niepubliczny Zakład Opieki Zdrowotnej od 01.01.2004 jest zróżnicowany. Objawia się to szeroką gamą specjalistów z zakresu medycyny zatrudnionych w tej placówce. Do dyspozycji jest bowiem stomatolog, lekarz rodzinny, 1 raz w tygodniu chirurg, 2 razy w tygodniu dyżur pełni pediatra oraz internista, raz w miesiącu okulista, ginekolog, dermatolog.

#### *Placówki komercyjne:*

- 1 apteka,
- 33 sklepy,
- brak placówek gastronomicznych,
- 102 zakłady usługowe,
- 3 zakłady produkcyjne ( branża budowlana )

Prawie w wszystkich większych miejscowościach znajdują się sklepy. Na terenie gminy brak jest zaplecza z zakresu gastronomii i hotelarskiej.

#### *Jednostki administracyjne:*

- Urząd Gminy w Płońnicy,
- Posterunek Policji,
- Gminny Ośrodek Pomocy Społecznej.
- Na terenie gminy swoją siedzibę ma Nadleśnictwo w Gródkach i Płońnicy

#### *Warunki mieszkaniowe*

Na terenie gminy Płońnica w 2002 r. znajdowało się 1593 mieszkań o łącznej powierzchni użytkowej 117308 m<sup>2</sup> (Tab. 13).

Tabela 13. Zasoby mieszkaniowe

Wyszczególnienie	Gmina Płońska	Powiat Działdowski	Województwo warmińsko-mazurskie
Liczba osób na 1 mieszkanie	3,8	3,5	3,3
Powierzchnia użytkowa na 1 osobę w m <sup>2</sup>	19,2	19,6	19,1
Liczba mieszkań na 1000 mieszkańców	262	280,1	298,9
Powierzchnia użytkowa na 1 mieszkanie w m <sup>2</sup>	73,63	70,1	63,9

*Źródło: Narodowy Spis Powszechny, Olsztyn 2002*

Na podstawie danych z tabeli wynika, iż sytuacja pod względem zasobów mieszkaniowych w gminie Płońska odbiega nieco od średnich warunków mieszkaniowych w powiecie działdowskim oraz w województwie warmińsko-mazurskim.

Dominującą zabudową na terenie gminy stanowi zabudowa mieszkaniowa jednorodzinna. Budownictwo wielorodzinne występuje tam gdzie wcześniej istniały państwowe gospodarstwa rolne. Stan techniczny budynków jest na przeciętnym poziomie. Z ogólnej liczby budynków w gminie (1063), najliczniejszą grupę (32,6%) stanowią budynki wybudowane w latach 1945-1975 r. Większość z tych budynków wymaga remontów, gdyż surowce i materiały użyte do ich budowy w owych latach produkowane były o stosunkowo przeciętnej jakości. Nowe budownictwo oddane do użytku w latach 1989-2002 stanowi zaledwie 6,9% ogólnej zabudowy, świadczyć to może, o tendencji spadkowej budownictwa w tejże gminie. Fakt ten można wytłumaczyć nienajlepszą sytuacją finansową ludności gminy Płońska spowodowaną wysokim bezrobociem.

#### *Ocena warunków mieszkaniowych*

Dominującą zabudową na terenie gminy stanowi zabudowa mieszkaniowa jednorodzinna. Budownictwo wielorodzinne występuje tam gdzie wcześniej istniały państwowe gospodarstwa rolne. Stan techniczny budynków jest na przeciętnym poziomie. Z ogólnej liczby budynków w gminie (1063), najliczniejszą grupę (32,6%) stanowią budynki wybudowane w latach 1945-1975 r. Większość z tych budynków wymaga remontów, gdyż surowce i materiały użyte do ich budowy w owych latach oferowane były o stosunkowo przeciętnej jakości. Nowe budownictwo oddane do użytku w latach 1989-2002 stanowi zaledwie 6,9% ogólnej zabudowy, świadczyć to może, o tendencji spadkowej budownictwa w tejże gminie. Fakt ten można wytłumaczyć nienajlepszą sytuacją finansową ludności gminy Płońska wywołaną wysokim bezrobociem.

Sytuacja warunków mieszkaniowych w gminie Płońska odbiega nieco od powiatowych i wojewódzkich standardów, ze względu na:

1. Od 1985 r. sukcesywnie spada liczba mieszkań w gminie,
2. W wyniku spadku liczby nowych mieszkań, narasta proces zagęszczania w istniejących mieszkaniach

Działania wyznaczone zadaniami dla rozwoju społecznego powinny koncentrować się na stworzeniu warunków dla poprawy funkcjonowania sfery usług socjalnych poprzez wdrożenie nowych rozwiązań organizacyjnych, poprawę i rozwój bazy technicznej, dostosowujących działalność do rosnących potrzeb społecznych i wyzwań rozwojowych.

#### *Identyfikacja problemów w obszarze sfery społeczno – gospodarczej:*

- mono funkcyjny rozwój w tej gminie ukierunkowany wyłącznie na produkcję surowców rolnych przyczynił się do nadmiernej koncentracji ludzi pracujących w sektorze rolnictwa,
- brak motywacji do działania, niechęć do zmian i innowacji, niska aktywność społeczna mieszkańców (często apatia i bierność),



- spora część osób utrzymuje się wyłącznie z emerytur lub rent (postępujące ubożenie mieszkańców),
- wysokie bezrobocie wśród ludzi młodych,
- uboga oferta i mała dostępność usług specjalistycznych w placówce ochrony zdrowia w Ośrodku Zdrowia w Płońnicy,
- Brak jest również boisk do gier zespołowych.

### **3. ZADANIA POLEGAJĄCE NA POPRAWIE SYTUACJI NA DANYM OBSZARZE**

#### **3.1. W celu ustalenia mocnych i słabych stron jak i szans i zagrożeń gminy Płońnica przeprowadzono analizę SWOT**

##### **Słabe i Mocne strony gminy Płońnica na tle szans i zagrożeń (Analiza SWOT)**

###### **3.1.1. Mocne i słabe strony gminy Płońnica**

Metoda SWOT to inaczej analiza atutów i słabości gminy w warunkach szans i zagrożeń stawianych przez otoczenie. Analiza ta polega na wyodrębnieniu czynników z punktu widzenia potencjału gminy oraz ich wartościowaniu przy zastosowaniu określonych kryteriów i skal ocen. Punktem wyjścia analizy są odpowiedzi na następujące pytania:

- 1) jacy jesteśmy, czyli jakie są nasze silne i słabe strony?
- 2) z jakimi zagrożeniami musimy się liczyć i jakie szanse możemy wykorzystać?

Silnymi stronami gminy są przede wszystkim jej unikalne zasoby i inne aspekty odróżniające ją w pozytywny sposób od innych gmin. Silna strona gminy to specyficzna przewaga, na której można budować strategię rozwoju. Słabe strony gminy to te wszystkie aspekty jej funkcjonowania, które ograniczają sprawność lub blokują jej rozwój. Nie ma uniwersalnej definicji mocnych i słabych stron. Należy je definiować sytuacyjnie, na użytek konkretnego podmiotu i jego otoczenia.

Poszukując szans i zagrożeń w otoczeniu gminy należy odpowiedzieć na następujące pytania:

- 1) jakie ważne dla gminy wydarzenia występują lub mogą się pojawić w otoczeniu?
- 2) w jaki sposób mogą one wpłynąć na efekty działania gminy?
- 3) które z tych wydarzeń mogą mieć niekorzystny wpływ na przyszły rozwój gminy (jakie niosą zagrożenia)?
- 4) które z tych wydarzeń mogą mieć korzystny wpływ na przyszłość gminy (jakie stwarzają szanse)?

W analizach tych dąży się do sformułowania diagnozy i prognozy dotyczących powiązań między gminą i otoczeniem w taki sposób, aby uniknąć zagrożeń i korzystać z szans.

W opracowaniu analizy SWOT dla gminy Płońnica wykorzystano metodę bezpośredniego zbierania informacji w oparciu o kwestionariusz ankietowy. W badaniu wzięli udział eksperci wchodzący w skład Zespołu ds. Opracowania Strategii Rozwoju Gminy Płońnica..

Tab. 14. Silne i słabe strony gminy Płońnica

<b>SILNE STRONY</b>	<b>% WSKAZAŃ</b>	<b>SŁABE STRONY</b>	<b>% WSKAZAŃ</b>
1. Nieskażone środowisko naturalne	72,0	1. Niewielka atrakcyjność turystyczna gminy	50,5
2. Duży udział własności prywatnej	69,4	2. Niewystarczająca infrastruktura bankowa	39,0
3. Wolne tereny przeznaczone pod osadnictwo	63,9	3. Peryferyjne położenie gminy	38,9
4. Wysoki poziom rolnictwa	63,2	4. Niskie uprzemysłowienie gminy	30,6
5. Dobrze rozwinięta baza oświatowa w gminie	53,3	5. Wysoka stopa bezrobocia	30,3
6. Dobrze wyposażenie w sieć gazową	50,6	6. Niskie wykształcenie bezrobotnych	27,8
7. Dobrze rozwinięta sieć telefoniczna	47,1	7. Słaba aktywność obywateli na rzecz gminy	26,9
8. Dobrze rozwinięta sieć energetyczna	44,2	8. Niski poziom lesistości	25,3
9. Dobrze rozwinięta sieć wodociągowa	41,0	9. Słabo rozwinięta sieć kanalizacyjna	25,3
10. Dobra baza kulturowa gminy	39,3	10. Niewystarczająca ilość oczyszczalni ścieków	25,0
11. Sprawne funkcjonowanie urzędu gminy	38,6	11. Słaba jakość dróg	23,3
12. Dobra współpraca z innymi gminami	38,6	12. Pozyskiwanie inwestorów zewnętrznych	22,3
13. Wysoki poziom nakładów inwestycyjnych	33,3		

Dużym atutem gminy zdaniem ekspertów jest nieskażone środowisko naturalne. Na terenie gminy nie ma bowiem wielkich zakładów, które byłyby uciążliwe dla środowiska. Przeważa tutaj rolnictwo, które jest na wysokim poziomie. Gmina dobrze wywiązuje się z zadań jakie realizuje wobec swoich obywateli. Objawia się to zadowoleniem mieszkańców z dobrze rozwiniętej infrastruktury technicznej. Dowodem tego jest z dobrze rozwinięta sieć energetyczna, telefoniczna i wodociągowa. Silną stroną jest też duża ilość uzbrojonych

terenów przeznaczonych pod budownictwo jednorodzinne. Silnie rozwinięta jest też działalność oświatowa w gminie: 4 szkoły podstawowe i 1 średnia.

Słabą stroną gminy Płońska jest niewielka atrakcyjność turystyczna tej gminy. Nie występują tutaj jakieś szczególne walory o charakterze przyrodniczym ani historycznym. W związku z tym gmina nie posiada motelu, ani obiektów rekreacyjno- sportowych takich jak np. basen, hala widowiskowo-sportowa. Uciążliwy dla gminy jest brak filii banku, peryferyjne położenie gminy sprawia, że mieszkańcy chcący korzystać z tej instytucji muszą kierować się do większego miasta. W zakresie potencjału ludzkiego słabą stroną jest wysoka stopa bezrobocia oraz niskie kwalifikacje osób pozostających bez pracy. Mieszkańcy są wyrażają niezadowolenie z niedostatecznie rozwiniętej kanalizacji, oczyszczalni ścieków oraz kiepskim stanem dróg.

### 3.1.2. Szanse i zagrożenia gminy Płońska

Tab. 15. Szanse i zagrożenia gminy Płońska

<b>SZANSE</b>	<b>% WSKAZAŃ</b>	<b>ZAGROŻENIA</b>	<b>% WSKAZAŃ</b>
1. Czyste środowisko naturalne	63,9	1.Niekorzystna polityka państwa w stosunku do rolnictwa	80,6
2.Wspieranie rolnictwa przez państwo	52,8	2. Brak zainteresowania się kapitału zagr. inwestowaniem na obszarach wiejskich	61,9
3. Przedsiębiorczość mieszkańców regionu	47,2	3. Długotrwałe bezrobocie	52,8
4. Atrakcyjność turystyczna województwa	47,2	4.Niekorzystna polityka państwa w stosunku do samorządu gminnego	47,3
5.Rozwój infrastruktury turystycznej w regionie	41,6	5. Trudna sytuacja materialna bezrobotnych	47,2
6. Inwestorzy zewnętrzni	41,3	6. Niekorzystna sytuacja gospodarcza województwa Warmińsko-Mazurskiego	37,8
7.Programy pomocowe dla gmin	35,6	7. Niekorzystne zasady finansowania zadań publicznych z budżetu państwa	35,6
8. Współpraca z instytucjami wspierającymi przedsiębiorczość	32,1	8. Niestabilność przepisów dotyczących działań samorządów gminnych	30,3
9. Określenie podatków na poziomie stymulującym rozwój	27,8		
10.Pozyskiwanie środków pozabudżetowych	27,8		
11. Wzrost gospodarczy kraju	27,6		
12. Rola oświaty w rozwoju obszarów wiejskich	25,3		
13. Położenie na obszarze "Zielone Płuca Polski"	23,6		

Czyste środowisko naturalne, a także wspieranie rolnictwa przez państwo to szanse do dalszego rozwoju gminy. Ponadto szansą dla gminy Płońska w opinii ekspertów jest przedsiębiorczość mieszkańców regionu, atrakcyjność turystyczna województwa oraz rozwój infrastruktury turystycznej w regionie.

Do największych zagrożeń można zaliczyć niekorzystną politykę w stosunku do rolnictwa. Zagrożeniem dla gminy Płońska jest brak zainteresowania się kapitału zagranicznego inwestowaniem na obszarach wiejskich. Istotnym zagrożeniem jest też wzrost

liczby osób bezrobotnych pozostających długo bez pracy, a także kiepska kondycja finansowa tych osób.

W wyniku prac grupy tworzącej strategię rozwoju społeczno-gospodarczego dla gminy Płońska oraz analizy przeprowadzonej przez zespół opracowujący Plan Rozwoju Lokalnego ustalono na najbliższe 10 lat, sformułowano i uzgodniono następujący cel nadrzędny:

**„OSIĄGNIĘCIE WSZECHSTRONNEGO ROZWOJU OBSZARU ZAPEWNIAJĄCEGO  
POPRAWĘ JAKOŚCI ŻYCIA MIESZKAŃCÓW GMINY PŁOŃNICA PRZY  
ZACHOWANIU ZRÓWNOWAŻONEGO ROZWOJU GOSPODARCZEGO,  
PRZYRODNICZEGO I KULTUROWEGO”**

### **3.2. Działania priorytetowe wytyczone w strategii rozwoju**

Do osiągnięcia celu nadrzędnego posłużą cele strategiczne, które zespół planistyczny uzgodnił jako:

1. Rozwój przedsiębiorczości i zwiększenie ilości miejsc pracy na terenie gminy,
2. Rozwój i modernizacja infrastruktury technicznej i społecznej,
3. Dostosowanie rolnictwa do wymogów rynku i przetwórstwa,
4. Poprawa jakości życia mieszkańców gminy,
5. Ochrona środowiska naturalnego i kulturowego gminy,
6. Zapewnienie dobrej dostępności komunikacyjnej oraz sprawnego systemu komunikacji w gminie,

Aby cele strategiczne możliwe były do zrealizowania, do każdego z celów strategicznych ustalono szczegółową hierarchię począwszy od celów strategicznych do działań, dzięki której powinny one zostać wdrożone. Do każdego z działań ustalono konkretne zadania do realizacji, które zaprezentowane zostaną także w rozdziale IV. Powyższa hierarchia celów wygląda następująco:

1. Cel strategiczny.
  - 1.1. Cel szczegółowy.
    - 1.1.1. Cel operacyjny.

Działanie (zapisane w formie alfabetycznej)

Zadania ( do poszczególnych działań zaprezentowane w rozdziale IV).

Zgodnie z założeniami strategii rozwoju społeczno- gospodarczego gminy Płońska ustalono następującą hierarchię celów:

*1. Rozwój przedsiębiorczości i zwiększenie ilości miejsc pracy na terenie gminy*

## 1.1. Rozwój przedsiębiorczości gospodarczej na obszarze gminy

### 1.1.1. Promocja rozwoju przedsiębiorczości poprzez wsparcie sektora małych i średnich przedsiębiorstw

- a) Zorganizowanie doradztwa gospodarczego dla osób prowadzących lub podejmujących działalność gospodarczą
- b) Pomoc dla podmiotów gospodarczych w celu uzyskania kapitału
- c) Wspieranie rozwoju przedsiębiorczości
- d) Promowanie lokalnej działalności gospodarczej

### 1.1.2. Dążenie do wzrostu dochodów mieszkańców gminy z działalności pozarolniczej

- a) Restrukturyzacja systemu gospodarki gminnej przez rozbudowę funkcji usługowych
- b) Opracowanie oferty dla biznesu i przemysłu wspierającego rozwój gospodarczy
- c) Prowadzenie konsultacji z przedsiębiorstwami z terenu gminy w dziedzinie potrzeb kooperacyjnych i lokalnego zaplecza usługowego

### 1.1.3. Przygotowanie planu promocji gminy

- a) Stworzenie lobby na rzecz gminy
- b) Określenie zakresu i formy oferty promocyjnej
- c) Określenie instrumentów i form realizacji programu promocji
- d) Nawiązywanie kontaktu z innymi gminami
- e) Powołanie zespołu ds. promocji gminy

## 1.2. Zwiększenie ilości miejsc pracy na terenie gminy

### 1.2.1. Stworzenie szans dla bezrobotnych poprzez rozwijanie programów przeciwdziałania bezrobociu

- a) Rozwijanie systemu szkoleń i przekwalifikowań zawodowych
- b) Współpraca ze stowarzyszeniami i fundacjami organizującymi szkolenia

### 1.2.2. Zmniejszanie bezrobocia wśród mieszkańców gminy

- a) Pomoc organizacjom i stowarzyszeniom bezrobotnych z terenu gminy
- b) Stworzenie banku informacji o bieżących i przyszłych potrzebach zakładów pracy w zakresie zatrudnienia
- c) Przygotowanie absolwentów do prowadzenia samodzielnej działalności gospodarczej

### 1.2.3. Zwiększenie zatrudnienia w przemyśle rolno-spożywczym poprzez stworzenie warunków zachęcających do inwestowania w gminie

- a) Opublikowanie oferty gospodarczej gminy dla inwestorów
- b) Opracowanie mapy terenów inwestycyjnych gminy wraz z programem rozwoju infrastruktury
- c) Realizacja inwestycji zapewniających odpowiednią infrastrukturę
- d) Współpraca z organizacjami gospodarczymi
- e) Promocja działalności agroturystycznej wśród mieszkańców gminy
- f) Wspieranie przez władze gminne działalności agroturystycznej i ekoturystycznej

## 1.3. Opracowanie planu zagospodarowania turystycznego gminy

- a) promocja działalności agroturystycznej wśród mieszkańców gminy
- b) Wspieranie przez władze gminne działalności agroturystycznej i ekoturystycznej

## **2. *Rozwój i modernizacja infrastruktury technicznej i społecznej na terenie gminy***

### 2.1. Rozwój infrastruktury technicznej

#### 2.1.1. Opracowanie programu kompleksowej kanalizacji gminy

- a) Analiza podjęcie decyzji oraz opracowanie programu co do wyboru rodzaju systemu kanalizacyjnego dla poszczególnych miejscowości gminy
- b) Budowa nowych i modernizacja istniejących oczyszczalni ścieków

#### 2.1.2. Opracowanie planu dalszej gazyfikacji miejscowości na terenie gminy

#### 2.1.3. Zwiększenie ilości abonentów telefonicznych na obszarze gminy

#### 2.1.4. Określenie programu kompleksowego zwodociągowania gminy

- a) Inwestycje z zakresu zaopatrzenia w wodę
- b) Opracowanie programu dalszego zaopatrzenia w wodę gospodarstw domowych na terenie gminy

#### 2.1.5. Zwiększenie jakości i efektywności dostaw energii

- a) Modernizacja sieci energetycznej
- b) Wykorzystanie lokalnych źródeł energii

### 2.2. Rozwój infrastruktury społecznej

#### a) Budowa nowych oraz modernizacja istniejących szkół na terenie gminy

#### b) Opracowanie planu rozwoju obiektów zaspokajających potrzeby kulturalne

#### c) Opracowanie planu rozwoju obiektów sportowych ( w tym sal gimnastycznych przy szkołach) i rekreacyjnych na terenie gminy

## **3. *Dostosowanie rolnictwa do wymogów rynku i przetwórstwa***

### 3.1. Dostosowanie rolnictwa do wymogów rynku i przetwórstwa

#### 3.1.1. Wspieranie tworzenia bazy przetwórstwa rolno-spożywczego

#### 3.1.2. Różnicowanie działalności gospodarczej gospodarstw rolnych

- a) Zwiększenie liczby gospodarstw posiadających trwałe źródła dodatkowego dochodu z działalności gospodarczej poza rolnictwem
- b) Stworzenie nowych, trwałych miejsc pracy dla rodzin rolników
- c) Zwiększanie potencjału turystycznego, w szczególności agroturystycznego gminy

#### 3.1.3. Tworzenie warunków dla poprawy opłacalności rolnictwa

- a) Promocja wybranych produktów jako miejscowa specjalność
- b) Szkolenia specjalistyczne dla rolników
- c) Pomoc w integracji rolnictwa z rynkami zbytu

#### 3.1.4. Wspieranie zbiorowych form gospodarowania rolników

- a) Tworzenie grup producenckich
- b) Wspieranie, doradztwo dla grup producenckich

#### 3.1.5. Rozwój rolnictwa ekologicznego

## **4. *Poprawa jakości życia mieszkańców gminy***

#### 4.1. Poprawa jakości życia mieszkańców gminy

##### 4.1.1. Poprawa a przynajmniej nie pogarszanie stanu zdrowia mieszkańców

- a) udział gminy w poprawieniu leczenia otwartego
- b) pomoc w działaniach służących poprawie funkcjonowania Ośrodków Zdrowia oraz szpitala

##### 4.1.2. Bezpieczeństwo publiczne

- a) Opracowanie programu bezpieczeństwa publicznego w gminie
- b) Rozszerzanie współpracy z Policją
- c) Dalsza współpraca z Ochotniczą Strażą Pożarną

##### 4.1.3. Zahamowanie dekapitalizacji zasobów mieszkaniowych i poprawa ich standardu

- a) Poprawa stanu technicznego i estetyki istniejących zasobów mieszkaniowych
- b) Zapewnienie ład przestrzennego oraz estetyki krajobrazu

##### 4.1.4. Objęcie formami pomocy społecznej osób najbardziej potrzebujących i zrjonalizowanie tej pomocy

#### **5. *Ochrona środowiska naturalnego i kulturowego gminy***

##### 5.1. Ochrona środowiska naturalnego i kulturowego gminy

##### 5.1.1. Zachowanie walorów środowiska naturalnego i krajobrazu

- a) Zachowanie cech architektury regionalnej
- b) Tworzenie stref ochronnych

##### 5.1.2. Gospodarka odpadami na terenie gminy

- a) Wdrażanie systemu segregacji odpadów z terenu gminy
- b) Dalsza realizacja programu wywozu odpadów stałych z terenu gminy

##### 5.1.3. Zaniechanie odprowadzenia ścieków do wód powierzchniowych

##### 5.1.4. Zwiększenie lesistości obszarów gminy

##### 5.1.5. Redukcja emisji zanieczyszczeń do atmosfery

- a) Wykorzystanie odnawialnych źródeł energii

##### 5.1.6. Preferowanie działalności gospodarczej mało uciążliwej dla środowiska

##### 5.1.7. Zwiększenie świadomości ekologicznej poprzez edukację

- a) Wdrażanie edukacji ekologicznej w programy nauczania na wszystkich etapach edukacji szkolnej
- b) Podnoszenie świadomości ekologicznej lokalnej społeczności
- c) Promowanie działań na rzecz inwestycji proekologicznych

#### **6. *Zapewnienie dobrej dostępności komunikacyjnej oraz sprawnego systemu komunikacji w gminie***

- 6.1. Zapewnienie dobrej dostępności komunikacyjnej oraz sprawnego systemu komunikacji w gminie
- 6.1.1. Rozbudowa i modernizacja dróg i infrastruktury drogowej
- a) Opracowanie i realizacja całościowego programu perspektywicznego poprawy stanu dróg
  - b) Modernizacja dróg i chodników na terenie gminy z uwzględnieniem planów inwestycyjnych wszystkich instytucji obsługujących teren gminy (Zakład Energetyczny, Zakład Gazowniczy, Telekomunikacja itp.)
  - c) Stworzenie sieci przydrożnych usług dla zmotoryzowanych (motele, stacje benzynowe, itp.)
- 6.1.2. Stworzenie sprawnego systemu komunikacji w gminie
- a) Uwzględnienie potrzeb natężenia ruchu drogowego i rozwiązań komunikacyjnych gminy
  - b) Wyznaczenie tras przejazdu i miejsc parkowania w szczególności dla pojazdów ciężarowych
  - c) Zniesienie barier rozwoju miejscowości w postaci utrudnionej dostępności komunikacyjnej różnych części gminy

### **3.3. Lista zadań obejmujących:**

(Lista zadań przewidzianych do realizacji jest opracowana z uwzględnieniem hierarchii strategii rozwoju społeczno-gospodarczego gminy, która została zobrazowana wcześniej. Lista ta uaktualnia działania przewidziane w strategii do realizacji.)

#### **3.3.1. Zmiany w strukturze gospodarczej obszaru**

##### *Rolnictwo*

##### *Dostosowanie rolnictwa do wymogów rynku i przetwórstwa (3.1.)*

- Wspieranie tworzenia przetwórstwa rolno-spożywczego na terenie gminy
- Różnicowanie działalności gospodarczej gospodarstw rolnych (3.1.2.)
- Tworzenie warunków dla poprawy opłacalności rolnictwa (3.1.3.)
- Wspieranie zbiorowych form gospodarowania rolników w strategii
- Rozwój rolnictwa ekologicznego

Rolnictwo jak też inne działy gospodarki narodowej przechodzi w ostatnim czasie liczne przekształcenia i dostosowania do wymogów aby spełnić standardy i normy narzucone przez Unię Europejską. Aby sprostać tym wymogom w celu rozwoju rolnictwa należy podjąć działania zmierzające w kierunku rozwoju rolnictwa ekologicznego, zmiany struktury gospodarstw w kierunku scalania i koncentracji ziemi uprawnej, podnoszenie kultury agrarnej, czy też tworzenie grup producenckich. Istotnym jest także różnicowanie produkcji rolniczej i przejście gospodarstw na formy gospodarowania związane z rolnictwem jak np.



agroturystyka. Dodatkowym działaniem poprawiającym koniunkturę na wsi będzie świadczenie usług na rzecz środowiska jak np. wycinka lasu, pielęgnacja szkółek leśnych, oczyszczanie rowów.

Z punktu widzenia rozwoju rolnictwa w gminie Płońska pożądanym zjawiskiem jest właśnie komasacja gruntów rolnych, która przyczyni się do wzrostu dochodowości rolników. Duże znaczenie dla tej gminy ma sektor rolno-spożywczy i dlatego też pożądane byłoby wspieranie inwestycji realizowane przez te podmioty oraz utworzenie wyspecjalizowanych zakładów produkcyjnych uwzględniając zasady ochrony środowiska. Warunkiem koniecznym decydującym o zapewnieniu sukcesu w tej dziedzinie byłoby stworzenie ofert terenowych dla tych inwestycji oraz utworzenie systemu preferencji dla inwestorów podejmujących tego typu inwestycje. W kwestii poprawy opłacalności rolnictwa sugerowanym działaniem byłoby wypromowanie produktów jako miejscowej specjalności, opracowanie szkoleń specjalistycznych dla rolników.

Szkolenia i spotkania z udziałem instytucji i firm z branży doradztwa rolniczego miałyby na celu poszerzenie wiadomości rolników z zakresu nowych rozwiązań i możliwości jakie pojawiają się w związku z Wspólną Polityką Rolną UE i programami dla rolników oferowanych przez instytucje rządowe. Programy szkoleniowe dałyby wiedzę na temat możliwości realizowania różnych projektów jak np. wsparcie różnych form współdziałania rolników, a jedna z nich jest stworzenie grupy producenckiej. Dodatkową korzyścią byłoby uświadomienie rolników jakie szkody dla środowiska przynosi niewłaściwa gospodarka nawozami i środkami ochrony roślin. Dałoby to grunt do ukształtowania się postawy proekologicznej wśród rolników.

Postuluje się też, aby na obszarach wiejskich tej gminy, która ma wyjątkowo sprzyjające warunki przyrodnicze oraz brak zanieczyszczeń środowiska naturalnego wprowadzić rolnictwo oparte o ekologiczne zasady gospodarowania. Produkty rolne oferowane przez takie gospodarstwa znalazłyby szybki zbyty zarówno na krajowym jak i unijnym rynku. Działaniem gminy w zakresie rozwoju gospodarstw ekologicznych byłoby wprowadzenie ulg i zwolnień w podatkach i opłatach lokalnych, zahamowanie procesu degradacji środowiska, uwzględnienie w planach zagospodarowania przestrzennego obszarów chronionych, zlewni i ujść.

Niezbędnym jest także odpowiednia promocja regionu i stworzenie programów pokazujących możliwości inwestycyjne dla rolnika z wykazem rekomendowanych inwestycji. W ramach prac przygotowujących sektor rolny do integracji z Unią Europejską postuluje się przyjąć następującą politykę w dziedzinie rolnictwa:

- Wykorzystanie środków pomocowych z Unii Europejskiej na sfinansowanie projektów związanych z podniesieniem jakości życia ludzi zamieszkujących tereny wiejskie, zmniejszenie bezrobocia na wsi,
- Rozwój ekologicznych gospodarstw,
- Współpracę z instytucjami doradztwa rolniczego, organizacja szkoleń i spotkań,
- Tworzenie bazy przetwórstwa rolno-spożywczego w oparciu o miejscowe produkty,
- Różnicowanie działalności gospodarczej gospodarstw rolnych,  
Promocja regionu i utworzenie programów możliwości inwestycyjnych,
- Ulgi i inne preferencje gminne dla przedsiębiorczych rolników.

## *Leśnictwo*

### *Ochrona środowiska naturalnego i kulturowego gminy (5.1.)*

- Zwiększenie lesistości obszarów gminy (5.1.4.)

Przeprowadzone analizy pozwoliły na postawienie diagnozy odnośnie gospodarki leśnej gminy. Tereny leśne gminy Płońnica w stosunku do terenów całego powiatu i województwa są znacznie mniejsze (średnio 10 % mniej) dlatego postuluje się zwiększenie lesistości obszarów poprzez zalesienie gruntów nie mających większego znaczenia dla rolnictwa. Gmina posiada 37,6 % gruntów o znaczeniu marginalnym dla rolnictwa. Będzie to szczególnie korzystne dla stref narażonych na erozję. Działanie to pozwoli na równowagę struktury użytkowej gruntów w stosunku do pozostałych jednostek administracyjnych z powiatu i województwa. Poprawią się lokalne warunki środowiska. Gospodarka leśna może stać się alternatywą dla rolnictwa. Proces zalesienia a następnie pielęgnacja tkanki leśnej będą odpowiednimi mechanizmami służącymi redukcji bezrobocia na wsi. Zalesienie przywróci naturalny stan europejskiej awifauny, zniszczony rozwojem gospodarki rolnej i intensyfikacją rolnictwa. Realizując politykę zalesieniową należy uwzględnić plany zagospodarowania przestrzennego i wytyczne w tym zakresie.

## *Turystyka*

### *Dostosowanie rolnictwa do wymogów rynku i przetwórstwa (3.1.)*

- Różnicowanie działalności gospodarczej gospodarstw rolnych (3.1.2.)  
(działanie a, działanie c)
- *Opracowanie planu zagospodarowania turystycznego gminy (1.3.)*  
(działanie a)

Gmina nie wykorzystała dotychczas swych walorów turystycznych. Jej słabe strony w dziedzinie rozwoju turystyki zobrazowano wcześniej. Należy zaprowadzić odpowiednią politykę aby zaktywizować region turystycznie. Słabo wykorzystane są walory krajobrazowe gminy. Zaniedbane są te zakątki, które mogłyby stać się miejscami atrakcyjnymi na spędzenie wolnego czasu. Przykładami są parki ze starą zabudową dworską, miejsca widokowe, tereny Welskiego Parku Krajobrazowego i inne. Takie miejsca mogą być zaadoptowane na hotele, pola golfowe, tereny rekreacyjne.

W zakresie rozwoju turystyki zaleca się podniesienie świadomości obywateli na temat co daje turystyka. Zorganizowanie prawidłowej akcji promującej turystykę na terenach gminy a także sporządzenie planów mówiących o możliwościach jakie daje gmina w obszarze turystyki, uwzględniających przestrzenne zagospodarowanie. Ważnym działaniem będą także zachęty dla chcących inwestować w turystykę. Chodzi tu szczególnie o agroturystykę z uwagi na rolniczy charakter gminy.

Gmina powinna realizować również inne działania zintegrowane z polityką w zakresie turystyki jak poprawa stanu infrastruktury, ochrona środowiska przyrodniczego i kulturowego a także pozostałe, wpływające na wspomnianą politykę. Chodzi tu także o zachowanie ładu i wyglądu estetycznego gminy.

Korzystnym byłoby organizowanie imprez w ciekawych zakątkach gminy Płońnica, reklamujących je.

## *Przemysł i rzemiosło produkcyjno-usługowe*

### *Rozwój przedsiębiorczości i zwiększenie ilości miejsc pracy na terenie gminy (1.)*

#### *Rozwój przedsiębiorczości na obszarze gminy (1.1.)*

- Promocja rozwoju przedsiębiorczości poprzez wsparcie sektora małych i średnich przedsiębiorstw (1.1.1.)  
(działanie d)
- Dążenie do wzrostu dochodów mieszkańców gminy z działalności pozarolniczej (1.1.2.)  
(działanie b)
- Przygotowanie planu promocji gminy (1.1.3.)  
(działanie b, działanie c)

#### *Zwiększenie ilości miejsc pracy na terenie gminy (1.2.)*

- Zwiększenie zatrudnienia w przemyśle rolno- spożywczym poprzez stworzenie warunków zachęcających do inwestowania w gminie (1.2.3.)  
(działanie a, działanie b)

Z przeprowadzonych analiz ustalono że gmina posiada słabo rozwinięty sektor przemysłowy i usługowy. Wiąże się to z brakiem tradycji przedsiębiorczości na terenie gminy, dominacją rolnictwa. Rozwój lokalnej przedsiębiorczości na terenie gminy Płońnica może przynieść szereg korzyści i zaktywizować region.

Produkcja przemysłowa na terenie gminy winna z uwagi na nieskażone środowisko naturalne skupiać się na produkcji, która nie zatruwałaby nieskażitelnej fauny i flory. Jest to zgodne z koncepcjami i założeniami regionu całego województwa Warmińsko-Mazurskiego. Mając to na uwadze przemysł w tej gminie powinien opierać się na rzemiośle wiejskim, przechowalnictwie oraz na przetwórstwie lokalnych produktów rolnych, runa leśnego czy drewna.

Ze względu na mniejszą uciążliwość ekologiczną nowe zakłady powinny alokować swoją działalność z dala od kompleksów środowiska naturalnego. Wskazana byłaby lokalizacja nowych inwestycji gospodarczych w Płońnicy i Gródkach, które pełnią funkcję ośrodków decyzyjnych, usługowych i przedsiębiorczych.

Założenia i działania ze strategii gminy odnośnie rozwoju przedsiębiorczości są realizowane przez gminę z innymi podmiotami w tym z władzami powiatowymi jak np. doradztwo gospodarcze, wspieranie rozwoju przedsiębiorczości i zatrudnienie. Ciągłe poprawiany jest stan infrastruktury technicznej w gminie.

Gmina powinna uruchomić narzędzia wspierania rozwoju przedsiębiorczości jak np. ulgi i zwolnienia z podatków i opłat, ułatwianie w załatwianiu formalności, zwolnienia z podatku od nieruchomości dla prowadzących działalność w dziedzinie turystyki.

Niezbędna jest promocja gminy, promocja przedsiębiorców realizowana przez gminę oraz określenie szans i możliwości inwestycyjnych w gminie. To wszystko powinno się zrealizować poprzez wdrożenie odpowiednich instrumentów promocyjnych przez gminę.

W obszarze celów operacyjnych 1.2.1 i 1.2.2 określonych w strategii rozwoju gminy podejmowane są na bieżąco działania ze współpracą z różnymi instytucjami i samorządem np. powiatem.

### **3.3.2. Rozwój systemu komunikacji i infrastruktury**

## *Sieć drogowa*

### *Zapewnienie dobrej dostępności komunikacyjnej oraz sprawnego systemu komunikacji w gminie (6.1.)*

- Rozbudowa i modernizacja dróg i infrastruktury drogowej (6.1.1.)  
(działanie a, działanie b)
- Stworzenie sprawnego systemu komunikacji w gminie (6.1.2.)  
(działanie b)

Dla sprawnego funkcjonowania gospodarki rynkowej szczególnie istotna jest sieć komunikacyjna oraz jakość infrastruktury. Od tych parametrów zależeć będzie rozwój lokalnych gospodarek oraz napływ inwestycji z zewnątrz regionu, kraju.

Sieć drogowa w gminie jest prawidłowo ukształtowana i umożliwi dogodnie połączenia ze wszystkimi osadami, znajdującymi się w gminie. Jednak stan techniczny tych dróg nie spełnia należytych norm.

Planowane inwestycje zmierzające w kierunku budowy i modernizacji dróg w gminie powinny uwzględnić natężenie oraz obciążenie przewozów osobowych i towarowych. Celowe wydaje się zatem opracowanie i zrealizowanie całościowego programu perspektywicznego poprawy dróg. Planowane inwestycje związane z modernizacją dróg i chodników muszą być w należytej zgodności z planami inwestycyjnymi instytucji obsługujących teren gminy, w szczególności z planami Zakładu Energetycznego, Zakładu Gazowniczego, Telekomunikacji itp. W związku z wydobywaniem naturalnych kopalin w postaci piasku i żwiru natężenie samochodów ciężarowych wpływa na nienajlepszy stan dróg w gminie. Wyznaczenie tras przejazdu i miejsc do parkowania zminimalizuje to niekorzystne zjawisko.

Pożądanym działaniem będzie także naniesienie w planach promocyjnych gminy dla inwestorów i zagospodarowania przestrzennego o możliwości założenia sieci przydrożnych usług (moteli, stacji benzynowych).

Dobry stan dróg przyczyni się zapewne do uatrakcyjnienia obszaru gminy, a to z kolei spowoduje ożywienie lokalnej gospodarki, związanej z obsługą rolnictwa oraz turystyki.

Podstawowe zagadnienia polityki komunikacyjnej na szczeblu lokalnym wymagają określenia:

- potrzeb natężenia ruchu samochodowego,
- wyznaczenia tras przejazdu i miejsc parkowania w szczególności dla pojazdów ciężarowych,
- zniesienia barier rozwoju miejscowości w postaci utrudnionej dostępności komunikacyjnej różnych części gminy.

## *Gospodarka gazowa*

### *Rozwój i modernizacja infrastruktury technicznej i społecznej na terenie gminy (2.1.)*

- Opracowanie planu dalszej gazyfikacji miejscowości na terenie gminy (2.1.2.)

Kierunki działań w zakresie uzbrojenia terenu w sieć gazu ziemnego powinny koncentrować się na doprowadzeniu gazu do jak największej liczby odbiorców. Gaz jest doprowadzany do wsi Płońska i Gródek.

Program gazyfikacji gminy zakłada wyposażenie w gaz wszystkich zwartych wsi. Jednak wysokie koszty instalacji wewnętrznej i podwyżki cen gazu przyczyniają się do zmniejszenia liczby potencjalnych odbiorców tego medium. Mimo to należy dążyć, do realizacji tegoż planu wszędzie tam, gdzie jest szansa na zaopatrzenie jak największej liczby odbiorców. Gaz jest to ekologiczne źródło energii. Budowa nowych przyłączy gazowych i wzrost użytkowników gazu powodują przechodzenie na ekologiczne źródła energii i redukcję zanieczyszczenia związaną z wykorzystywaniem węgla, drewna czy koksu. Gmina musi stosować się do ustalonych strategii, polityk lokalnych i regionalnych w zakresie ochrony środowiska.

### *Gospodarka ciepła*

#### *Rozwój infrastruktury technicznej (2.1.)*

- Zwiększenie jakości i efektywności dostaw energii (2.1.5.)  
(działanie b)

Dostawa ciepła w gminie Płońska odbywa się poprzez zasilanie pieców w gospodarstwach indywidualnych paliwem stałym. Wpływa to na obniżenie wartości ekologicznej powodując zanieczyszczenie środowiska. W miarę rozbudowy sieci gazowej indywidualne kotłownie i kotłownie w obiektach publicznych, węgiel i koks powinien być zastępowane przez gaz. Dalszą gazyfikację gminy określono w podpunkcie gospodarka gazowa. Rozpatrując problem zasilania w ciepło powinno się uwzględnić odnawialne źródła energii zakładające jej oszczędność i kwestię ochrony środowiska. Należy realizować inwestycje zalecane przez program zastosowania niekonwencjonalnych źródeł energii. Trzeba też ustalić listę rekomendowanych inwestycji z zakresu wykorzystania niekonwencjonalnych źródeł energii związanych z ciepłownictwem.

### *Elektroenergetyka*

#### *Rozwój infrastruktury technicznej (2.1.)*

- Zwiększenie jakości i efektywności dostaw energii (2.1.5.)  
(działanie a, działanie b)

Potrzeba budowy nowych linii energetycznych średniego napięcia 15 kV wynikać, będzie z okresowej analizy zapotrzebowania i wyrównania obciążeń. Prowadzenie sieci realizować należy istniejącymi korytarzami energetycznymi przez istniejące linie średniego i wysokiego napięcia.

Gmina może również zaangażować się w rozwój elektrowni wykorzystujących niekonwencjonalne źródła energii jak np. elektrownie wiatrakowe. Powinna zatem zastosować mechanizmy promujące tego rodzaju przedsięwzięcia. Należałoby opracować odpowiedni dokument mówiący o możliwych inwestycjach w zakresie odnawialnych źródeł energii, który można dołączyć do podobnego dokumentu z dziedziny ciepłownictwa. Wszystkie założenia odnośnie takich inwestycji muszą być odpowiednio zapisane w innych dokumentach np. planach zagospodarowania przestrzennego. Gmina musi takie inwestycje

promować ( np. w Internecie) i wprowadzić odpowiednie mechanizmy zachęty jak np. ulgi podatkowe.

Istotnym problemem jest również oświetlenie. Powinna zostać przeprowadzona wymiana oświetlenia ulicznego na terenie gminy.

### **3.3.3. Poprawa stanu środowiska naturalnego**

#### *Gospodarka wodna*

##### *Rozwój infrastruktury technicznej (2.1.)*

- Określenie programu kompleksowego zwodociągowania gminy (2.1.4.)  
(działanie a, działanie b)

Występujące w gminie zasoby wody zaspokajają w pełni potrzeby mieszkańców do celów bytowo-gospodarczych jak i dla potrzeb lokalnego przemysłu. W celu podniesienia standardów oraz zapewnienia ochrony środowiska.

Wszystkie nowo powstające zakłady korzystające z wód, będą wprowadzone do bilansu wodno-gospodarczego w celu ustalenia możliwości zaspokojenia potrzeb wodnych użytkownika jak i ochrony ilościowej i jakościowej tych zasobów. Wody podziemne wymagają bowiem ochrony przed zanieczyszczeniami powierzchniowymi i gruntowymi. Zapobiegnięcia nadmiernego przenikania zanieczyszczeń do pierwszej warstwy wodonośnej, z której czerpie się wodę studniami kopanymi można osiągnąć poprzez budowę sieci kanalizacji sanitarnej równoległe z budową systemów wodociągowych. Korzystne jest także wybudowanie zbiorowej utylizacji odpadów. Zaopatrzenie w wodę miejscowości nie posiadających wodociągów powinno odbywać się systemowo z ujęć wód podziemnych istniejących, których wydajność zabezpieczy potrzeby danych miejscowości i skupisk ludności.

Jednak niezbędny jest dalszy rozwój sieci wodociągowej w gminie.

#### *Gospodarka ściekowa*

##### *Rozwój infrastruktury technicznej (2.1.)*

- Opracowanie programu kompleksowej kanalizacji gminy (2.1.1.)  
(działanie a)

Działania gminy powinny być skierowane na realizację kanalizacji zbiorowych we wsiach o zabudowie skupionej oraz na oczyszczalnię przyzagrodowe w zabudowie kolonijnej. Kanalizacja zbiorcza polega na odbiorze ścieków z gospodarstw domowych i ich odprowadzeniu przy pomocy systemu kolektorów do grupowej oczyszczalni ścieków. To

działanie powinno być priorytetowe ze względu na bardzo słaby rozwój systemu kanalizacji gminnej.

Ukształtowanie sieci osadniczej gminy pozwala na rozwiązanie problemu oczyszczania ścieków poprzez budowę gminnych oczyszczalni.

Planuje się budowę drugiej oczyszczalni ścieków w północnej części dla Rutkowic i Skurpi oprócz już istniejących.

Nie powinno się dopuszczać do powstawania lokalnych wylewisk ścieków ze względu na dużą atrakcyjność walorów naturalnych. Wszystkie ścieki winny być oczyszczone w oczyszczalniach o odpowiednim stopniu redukcji zanieczyszczeń.

#### *Redukcja emisji zanieczyszczeń*

##### *Ochrona środowiska naturalnego i kulturowego gminy (5.1.)*

- Redukcja emisji zanieczyszczeń do atmosfery (5.1.5.)  
(działanie a)

Redukcja zanieczyszczeń powinna polegać na promowaniu ekologicznych źródeł energii jakie można zastosować.

#### *Edukacja ekologiczna*

##### *Ochrona środowiska naturalnego i kulturowego gminy (5.1.)*

- Zwiększenie świadomości ekologicznej poprzez edukację (5.1.7.)  
(działanie a, działanie b, działanie c)

Ważna jest edukacja ekologiczna dla dzieci i dorosłych. W ten sposób kształtuje się świadomość ekologiczna. Nie wystarczy stworzyć odpowiedniej infrastruktury i przepisów. Potrzebna jest także wiedza na temat zanieczyszczenia środowiska, ekologii, mechanizmach ochrony.

#### *Gospodarka odpadami*

Gospodarka odpadami komunalnymi zmierza w dobrym kierunku. Opracowano system usuwania odpadów oparty na kontenerach ulokowanych w miejscowościach gminy, skąd odpady zostają wywożone. Dalsze działania powinny zmierzać w stronę realizacji po części wdrożonego „Programu gospodarki odpadami komunalnymi dla gminy Płońnica”. Likwidacji ulec powinny dzikie składowiska odpadów w Wielkim Łęcku, Jabłonowie, Płońnicy a także nowo powstające.

Prawidłowym działaniem systemu usuwania odpadów jest segregacja ich w miejscu powstania. Uzasadnionym działaniem w tym kierunku będzie utworzenie przy składowisku odpadów Zakładu Recyklingu.

### **3.3.4. Poprawa stanu środowiska kulturowego**

### *Ochrona środowiska naturalnego i kulturowego gminy(5.1.)*

- Zachowanie walorów środowiska naturalnego i krajobrazu (5.1.1.)  
(działanie b)

Gmina Płońnica z uwagi na ciekawą historię posiada szereg obiektów cennych pod względem historycznym, kulturowym, które należy chronić. Istnieją obiekty zdewastowane, zaniedbane, które należy otoczyć opieką. Polityka w zakresie środowiska kulturowego powinna współgrać z ustalonymi politykami odnośnie turystyki, ekologii, ochrony środowiska oraz ustaleniami narzuconymi w planach zagospodarowania przestrzennego i Studiach Uwarunkowań i Kierunków Zagospodarowania Przestrzennego.

Należy otoczyć opieką zdewastowane obiekty. Udział w tym powinni mieć gmina oraz inne podmioty łącznie z prywatnymi inwestorami.

### **3.3.5. Poprawę warunków i jakości życia mieszkańców, w tym zmiany w strukturze zamieszkania**

#### *Poprawa jakości życia mieszkańców gminy (4.1.)*

- Poprawa a przynajmniej nie pogorszenie stanu zdrowia mieszkańców (4.1.1.)  
(działanie b)
- bezpieczeństwo publiczne (4.1.2.)  
(działanie c)
- Zahamowanie dekapitalizacji zasobów mieszkaniowych i poprawa ich standardu (4.1.3.)  
(działanie b)
- objęcie formami pomocy społecznej osób najbardziej potrzebujących i zrationalizowanie tej pomocy

#### *Rozwój i modernizacja infrastruktury technicznej i społecznej na terenie gminy (2.)*

##### *Rozwój infrastruktury społecznej (2.2.)*

(działanie a, działanie c)

#### *Poprawa warunków życia ludności*

Polityka gminy w zakresie obsługi ludności powinna w przyszłości przede wszystkim polegać na podnoszeniu jakości usług medycznych oraz zaspokajaniu innych potrzeb na wysokim poziomie.

Funkcję głównego ośrodka usługowego w gminie w okresie perspektywicznym pełnić będzie miejscowość Płońnica – ośrodek obsługi poziomu II, skupiający urządzenia usługowe obsługujące ludność całej gminy.

Funkcję ośrodków pomocniczego będzie pełnić wieś Gródki, która wyposażona jest w urządzenia usługowe I poziomu o mniejszym niż gminny zasięgu oddziaływania.

Poza wymienionymi ośrodkami w pozostałych miejscowościach będą funkcjonowały podstawowe urządzenia usługowe w zależności od istniejących potrzeb. Należałoby poprawić dostęp do usług małych miejscowości położonych w północnej części gminy.

Prognozowany spadek liczby urodzeń spowoduje w przyszłości konieczność korekty sieci szkół. Powinno się jednak modernizować szkoły aby zabezpieczyć je należycie przed



procesem zużycia technicznego i funkcjonalnego. Jednocześnie przyrost liczby ludzi starych, często samotnych i pozbawionych opieki, wskazuje na potrzebę utworzenia odpowiedniej placówki opiekuńczej.

Należy także przeznaczać środki na modernizację lokalnej straży pożarnej.

W zakresie opieki społecznej dla najbardziej potrzebujących gmina na bieżąco wywiązuje się z tego działania.

Powyżej zaprezentowano opis zadań w podziale na działy przyporządkowując do nich odpowiednio cele strategiczne, cele operacyjne i działania zgodne ze Strategią rozwoju społeczno-gospodarczego gminy Płońnica.

### **3.4. Lista zadań**

Poniżej zaprezentowana jest lista konkretnych zadań pogrupowanych w układzie zgodnym ze strategią rozwoju społeczno-gospodarczego gminy. Do każdego działania ujętego w strategii zostało przyporządkowane zadanie do realizacji. W dalszej części opracowania zadania ułożone są według kryterium ważności i rozwiązywane będą poprzez realizację konkretnych projektów inwestycyjnych.

Dla każdego projektu realizowane w latach 2004-2006 określone zostaną ramy czasowe jego realizacji, a także źródła finansowania, oczekiwane rezultaty oraz instytucje odpowiedzialne za wprowadzenie projektu w życie. Projekty długoterminowe, planowane do realizacji w latach późniejszych, zostaną opisane analogicznie na większym poziomie ogólności (w szczególności w odniesieniu do montażu finansowego poszczególnych projektów).

**Zadania służące realizacji Planu Rozwoju Lokalnego gminy Płońnica na lata 2004 – 2013 przedstawiają się następująco:**

#### **Cel strategiczny nr 1.1. - *Rozwój przedsiębiorczości na obszarze gminy***

**Cel operacyjny** - Promocja rozwoju przedsiębiorczości poprzez wsparcie sektora małych i średnich przedsiębiorstw (1.1.1.)

**Działanie d)** Promowanie lokalnej działalności gospodarczej

**Zadania:**

1. Opracowanie dokumentu promocyjnego o rodzajach działalności gospodarczej na terenach gminy (również wersji internetowej).

**Cel operacyjny** - Dążenie do wzrostu dochodów mieszkańców gminy z działalności pozarolniczej (1.1.2.)

**Działanie b)** Opracowanie oferty dla biznesu i przemysłu wspierającego rozwój gospodarczy

**Zadania:**

1. Opracowanie dokumentu promocyjnego mówiącego o możliwościach i zasobach inwestycyjnych gminy (oferta dla biznesu, również wersja internetowa).

**Cel operacyjny** - Przygotowanie planu promocji gminy (1.1.3.)

**Działanie b)** Określenie zakresu i formy oferty promocyjnej

**Zadania:**

1. Utworzenie właściwej strony internetowej promującej gminę.

**Działanie c)** Określenie instrumentów i form realizacji programu promocji

**Zadania:**

1. Stworzenie planu promocji gminy z uwzględnieniem dotychczasowych imprez.

**Cel strategiczny nr 1.2. - Zwiększenie ilości miejsc pracy na terenie gminy**

**Cel operacyjny** - Zwiększenie zatrudnienia w przemyśle rolno- spożywczym poprzez stworzenie warunków zachęcających do inwestowania w gminie (1.2.3.)

**Działanie a)** Opublikowanie oferty gospodarczej gminy dla inwestorów

**Zadania:**

1. Opracowanie oferty gospodarczej o terytorium gminy w partycypacji z innymi podmiotami (również w wersji internetowej).

**Działanie b)** Opracowanie mapy terenów inwestycyjnych gminy wraz z programem rozwoju infrastruktury

**Zadania:**

1. Opracowanie internetowej mapy terenów możliwych pod inwestycje.

**Cel strategiczny nr 1.3. - Opracowanie planu zagospodarowania turystycznego gminy**

**Działanie a)** Promocja działalności agroturystycznej wśród mieszkańców gminy

**Zadania:**

1. Przeprowadzenie szkoleń uczących jak założyć gospodarstwo agroturystyczne.

**Cel strategiczny nr 2.1.- Rozwój infrastruktury technicznej**

**Cel operacyjny** - Opracowanie programu kompleksowej kanalizacji gminy (2.1.1.)

**Działanie a)** Analiza podjęcie decyzji oraz opracowanie programu co do wyboru rodzaju systemu kanalizacyjnego dla poszczególnych miejscowości gminy

**Zadania:**

1. Budowa kanalizacji sanitarnej w Płońnicy.
2. Budowa kanalizacji sanitarnej w Rutkowicach.
3. Budowa kanalizacji sanitarnej w Małym Łęcku.

**Cel operacyjny** - Opracowanie planu dalszej gazyfikacji miejscowości na terenie gminy (2.1.2.)

**Zadania:**

1. Wykonanie planu i instalacja sieci gazowej w gminie Płońnica.

**Cel operacyjny** - Określenie programu kompleksowego zwodociągowania gminy (2.1.4.)

**Działanie a)** Inwestycje z zakresu zaopatrzenia w wodę i urządzenia do jej uzdatniania

**Zadania:**

1. Budowa wodociągu we wsi Murawki.
2. Budowa wodociągu we wsi Prioma.

3. Budowa wodociągu w Turzy Małej.
4. Podłączenie wodociągu do Jabłonowa z miejscowości Niechłonin.

**Działanie b)** Opracowanie programu dalszego zaopatrzenia w wodę gospodarstw domowych na terenie gminy

**Zadania:**

1. Modernizacja istniejących wodociągów w gminie i zwodociągowanie zagród kolonijnych.

**Cel operacyjny** - Zwiększenie jakości i efektywności dostaw energii (2.1.5.)

**Działanie a)** Modernizacja sieci energetycznej

**Zadania:**

1. Wymiana oświetlenia ulicznego na terenie gminy.

**Działanie b)** Wykorzystanie lokalnych źródeł energii

**Zadania:**

1. Opracowanie odpowiedniego dokumentu mówiącego o możliwych inwestycjach w zakresie odnawialnych źródeł energii i ciepła (tereny pod uprawę wierzby, elektrownie wiatrowe, kotły i suszarnie ekologiczne i energooszczędne).
2. Wymiana kotła C.O. na kocioł biomasowy w Wielkim Łęcku.
3. Wymiana kotła C.O. na kocioł biomasowy w Niechłoninie.

**Cel strategiczny nr 2.2.- *Rozwój infrastruktury społecznej***

**Działanie a)** Budowa nowych oraz modernizacja istniejących szkół na terenie gminy

**Zadania:**

1. Modernizacja szkół.

**Działanie c)** Opracowanie planu rozwoju obiektów sportowych ( w tym sal gimnastycznych przy szkołach) i rekreacyjnych na terenie gminy

**Zadania:**

1. Budowa sali gimnastycznej w Gródkach przy szkole podstawowej.
2. Budowa boiska w Płośnicy.

**Cel strategiczny nr 3.1.- *Dostosowanie rolnictwa do wymogów rynku i przetwórstwa***

**Cel operacyjny** - Różnicowanie działalności gospodarczej gospodarstw rolnych (3.1.2.)

**Działanie a)** Zwiększenie liczby gospodarstw posiadających trwałe źródła dodatkowego dochodu z działalności gospodarczej poza rolnictwem

**Zadania:**

1. Utworzenie i aktualizacja dokumentu promocyjnego (internetowego) mówiącego o bazie gospodarstw agroturystycznych i ekologicznych.

**Działanie c)** Zwiększanie potencjału turystycznego, w szczególności agroturystycznego gminy

**Zadania:**

1. Opracowanie planu zagospodarowania turystycznego (łącznie z mapką) z zastosowaniem ulg gminnych dla partycypujących przedsiębiorców.
2. Opracowanie programu zachęt dla inwestorów.
3. Organizacja imprez (festynów, koncertów) w ciekawych zakątkach gminy Płońnica reklamujących je.

**Cel operacyjny** - Tworzenie warunków dla poprawy opłacalności rolnictwa (3.1.3.)

**Działanie a)** Promocja wybranych produktów jako miejscowa specjalność

**Zadania:**

1. Promocja produktów wytwarzanych lokalnie.

**Działanie b)** Szkolenia specjalistyczne dla rolników

**Zadania:**

1. Organizacja spotkań i szkoleń w zakresie zwiększenia świadomości rolników na temat możliwości wykorzystania rolniczych funduszy UE przy udziale publicznego i prywatnego doradztwa rolniczego.

**Cel strategiczny nr 4.1.- *Poprawa jakości życia mieszkańców gminy***

**Cel operacyjny** - Poprawa a przynajmniej nie pogorszenie stanu zdrowia mieszkańców (4.1.1.)

**Działanie b)** Pomoc w działaniach służących poprawie funkcjonowania Ośrodków Zdrowia oraz szpitala

**Zadania:**

1. Doposażenie powiatowego lecznictwa zamkniętego.

**Cel operacyjny** - Bezpieczeństwo publiczne (4.1.2.)

**Działanie c)** Dalsza współpraca z Ochotniczą Strażą Pożarną

**Zadania:**

1. Doposażenie sprzętu Ochotniczej Straży Pożarnej.

**Cel operacyjny** - Zahamowanie dekapitalizacji zasobów mieszkaniowych i poprawa ich standardu (4.1.3.)

**Działanie b)** Zapewnienie ładu przestrzennego oraz estetyki krajobrazu

**Zadania:**

1. Opracowanie programu rewitalizacyjnego gminy Płońnica (uwzględniającego poprawę stanu technicznego i estetyki istniejących zasobów mieszkaniowych gminnych i prywatnych).

**Cel strategiczny nr 5.1. - *Ochrona środowiska naturalnego i kulturowego gminy***

**Cel operacyjny** - Zachowanie walorów środowiska naturalnego i krajobrazu (5.1.1.)

**Działanie b)** Tworzenie stref ochronnych

**Zadania:**

1. Utworzenie planu i wykazu stref ochronnych obiektów architektury, krajobrazu i ważnych obszarów środowiska naturalnego.

**Cel operacyjny** - Zwiększenie świadomości ekologicznej poprzez edukację (5.1.7.)

**Działanie a)** Wdrażanie edukacji ekologicznej w programy nauczania na wszystkich etapach edukacji szkolnej

**Zadania:**

1. Dofinansowanie szkół w zakresie edukacji ekologicznej (zbiórki odpadów).

**Cel strategiczny nr 6.1. - Zapewnienie dobrej dostępności komunikacyjnej oraz sprawnego systemu komunikacji w gminie**

**Cel operacyjny** - Rozbudowa i modernizacja dróg i infrastruktury drogowej (6.1.1.)

**Działanie a)** Opracowanie i realizacja całościowego programu perspektywicznego poprawy stanu dróg

**Zadania:**

1. Opracowanie i realizacja całościowego programu poprawy stanu dróg gminy Płońnica.

**Działanie b)** Modernizacja dróg i chodników na terenie gminy z uwzględnieniem planów inwestycyjnych wszystkich instytucji obsługujących teren gminy (Zakład Energetyczny, Zakład Gazowniczy, Telekomunikacja itp.)

**Zadania:**

1. Budowa i modernizacja dróg gminnych i chodników.

**Cel operacyjny** - Stworzenie sprawnego systemu komunikacji w gminie (6.1.2.)

**Działanie b)** Wyznaczenie tras przejazdu i miejsc parkowania w szczególności dla pojazdów ciężarowych

**Zadania:**

1. Utworzenie parkingów w wyznaczonych miejscach dla samochodów osobowych i ciężarowych.

**Uszeregowanie zadań według ich ważności dla gminy Płońnica przedstawia się następująco:**

1. Budowa kanalizacji sanitarnej w Płońnicy.(2.1.1.a)
2. Budowa kanalizacji sanitarnej w Rutkowicach.(2.1.1.a)
3. Budowa kanalizacji sanitarnej w Małym Łęcku.(2.1.1.a)
4. Budowa wodociągu we wsi Murawki.(2.1.4.a)
5. Budowa wodociągu we wsi Prioma.( 2.1.4.a)
6. Budowa wodociągu w Turzy Małej.( 2.1.4.a)
7. Podłączenie wodociągu do Jabłonowa z miejscowości Niechłonin.( 2.1.4.a)

8. Wykonanie planu i instalacja sieci gazowej w gminie Płońska:  
I etap: Gazyfikacja nowego osiedla w Gródkach (2004-2006 r)  
II etap: Gazyfikacja pozostałych miejscowości gminy po 2006 r.(2.1.2.)
9. Budowa i modernizacja dróg gminnych i chodników:  
Etap I: budowa i modernizacja dróg gminnych i chodników w Zalesiu i Wielkim Łęcku,  
Etap II: w pozostałych miejscowościach na terenie gminy. (6.1.1.b)
10. Modernizacja istniejących wodociągów w gminie i zwodociągowanie zagród kolonijnych.(2.1.4.b)
11. Modernizacja szkół.(2.2.a)
12. Organizacja spotkań i szkoleń w zakresie zwiększenia świadomości rolników na temat możliwości wykorzystania rolniczych funduszy UE przy udziale publicznego i prywatnego doradztwa rolniczego.(3.1.3.b)
13. Utworzenie właściwej strony internetowej promującej gminę.(1.1.3.b)
14. Opracowanie dokumentu promocyjnego mówiącego o możliwościach i zasobach inwestycyjnych gminy (oferta dla biznesu, również wersja internetowa).(1.1.2. b)
15. Przeprowadzenie szkoleń uczących jak założyć gospodarstwo agroturystyczne. (1.3.a)
16. Utworzenie i aktualizacja dokumentu promocyjnego (internetowego) mówiącego o bazie gospodarstw agroturystycznych i ekologicznych.(3.1.2.a)
16. Doposażenie sprzętu Ochotniczej Straży Pożarnej.(4.1.2.c)
17. Opracowanie programu zachęt dla inwestorów.(3.1.2.c)
18. Organizacja imprez (festynów, koncertów) w ciekawych zakątkach gminy Płońska reklamujących je. (3.1.2.c)
19. Promocja produktów wytwarzanych lokalnie.(3.1.3.a)
20. Dofinansowanie szkół w zakresie edukacji ekologicznej (zbiórki odpadów).(5.1.7.a)
21. Opracowanie odpowiedniego dokumentu mówiącego o możliwych inwestycjach w zakresie odnawialnych źródeł energii i ciepła (tereny pod uprawę wierzby, elektrownie wiatrowe, kotły i suszarnie ekologiczne i energooszczędne).(2.1.5.b)
22. Opracowanie i realizacja całościowego programu poprawy stanu dróg gminy Płońska.(6.1.1.a)
23. Utworzenie parkingów w wyznaczonych miejscach dla samochodów osobowych i ciężarowych.(6.1.2.b)
24. Doposażenie powiatowego lecznictwa zamkniętego.(4.1.1.b)

25. Budowa boiska w Płońnicy.(2.2.c)
26. Budowa sali gimnastycznej w Gródkach przy szkole podstawowej.(2.2.c)
27. Wymiana oświetlenia ulicznego na terenie gminy.(2.1.5.a)
28. Stworzenie planu promocji gminy z uwzględnieniem dotychczasowych imprez.(1.1.3.c)
29. Opracowanie dokumentu promocyjnego o rodzajach działalności gospodarczej na terenach gminy (również wersji internetowej).(1.1.1.d)
30. Opracowanie internetowej mapy terenów możliwych pod inwestycje.(1.2.3.b)
31. Opracowanie programu rewitalizacyjnego gminy Płońnica (uwzględniającego poprawę stanu technicznego i estetyki istniejących zasobów mieszkaniowych gminnych i prywatnych).(4.1.3.b)
32. Utworzenie planu i wykazu stref ochronnych obiektów architektury, krajobrazu i ważnych obszarów środowiska naturalnego.(5.1.1.b)
33. Opracowanie planu zagospodarowania turystycznego (łącznie z mapką) z zastosowaniem ulg gminnych dla partycypujących przedsiębiorców.(3.1.2.c)
34. Opracowanie oferty gospodarczej o terytorium gminy w partycypacji z innymi podmiotami (wersja internetowa również).(1.2.3.a)
35. Wymiana kotła C.O. na kocioł biomasowy w Szkole Podstawowej w Wielkim Łęcku.( 2.1.5.b)
36. Wymiana kotła C.O. na kocioł biomasowy w Szkole Podstawowej w Niechłoninie.(2.1.5.b)

Harmonogram realizacji działań oraz oszacowane koszty i sposoby finansowania przedstawiono w dalszej części opracowania.

#### **4. REALIZACJA ZADAŃ I PROJEKTÓW**

Lista zadań zestawiona w poprzednim rozdziale uszeregowana została w oparciu o strategię rozwoju społeczno-gospodarczego gminy Płońnica. Niektóre zadania przewidziane do realizacji z uwagi na ich czasochłonność, zaangażowanie znacznych środków i ograniczenia finansowe rozbite są na etapy. W rozdziale 3 przedstawiono również hierarchię zadań opartą na priorytetach (zadaniach) jakie gmina zamierza zrealizować w pierwszej kolejności, zadaniach jakie wymagają realizacji w oparciu o analizy. W poniższej tabeli (Tab. 16.) zestawiono przewidywany harmonogram realizacji zadań. Tabela ta pozwoli na określenie stopnia zapotrzebowania na środki budżetowe i pozabudżetowe w poszczególnych latach.

Tabela zawiera zestawienie zadań pogrupowanych według przynależności do sześciu wyznaczonych wcześniej celów strategicznych. Zakłada się, że projekty nie zrealizowane w założonym do realizacji roku przechodzą na rok następny. Ponadto zadania mające pomóc w rozwoju lokalnym gminy Płońsk realizowane mogą być z udziałem środków gminy, mieszkańców, instytucji i innych partycypantów.

Tab. 16. Harmonogram realizacji zadań w latach 2004-2013.

I.Zadanie	II.Przewidywany okres realizacji									
	2004	2005	2006	2007	2008	2009	2010	2011	2012	2013
<b><u>CEL STRATEGICZNY I - 1.Rozwój przedsiębiorczości i zwiększenie ilości miejsc pracy na terenie gminy</u></b>										
<b>- 1. Rozwój przedsiębiorczości na obszarze gminy</b>										
Cel operacyjny - Promocja rozwoju przedsiębiorczości poprzez wsparcie sektora małych i średnich przedsiębiorstw (1.1.1.)										
1.Opracowanie dokumentu promocyjnego o rodzajach działalności gospodarczej na terenach gminy (również wersji internetowej),(1.1.1.d)										
Cel operacyjny – Dążenie do wzrostu dochodów mieszkańców gminy z działalności pozarolniczej (1.1.2.)										
2. Opracowanie dokumentu promocyjnego mówiącego o możliwościach i zasobach inwestycyjnych gminy (oferta dla biznesu, również wersja internetowa).										
Cel operacyjny - Przygotowanie planu promocji gminy (1.1.3.)										
3. Utworzenie właściwej strony internetowej promującej gminę.										
4. Stworzenie planu promocji gminy z uwzględnieniem dotychczasowych imprez.										
1.2. - Zwiększenie ilości miejsc pracy na terenie gminy										
<b>Cel operacyjny - Zwiększenie zatrudnienia w przemyśle rolno- spożywczym poprzez stworzenie warunków zachęcających do inwestowania w gminie (1.2.3.)</b>										
5. Opracowanie oferty gospodarczej o terytorium gminy w partycypacji z innymi podmiotami (również w wersji internetowej).										
6. Opracowanie internetowej mapy terenów możliwych pod inwestycje.										
<b>1.3. - Opracowanie planu zagospodarowania turystycznego gminy</b>										
7. Przeprowadzenie szkoleń uczących jak założyć gospodarstwo agroturystyczne.										
<b>2.1.- Rozwój infrastruktury technicznej</b>										
<b>Cel operacyjny - Opracowanie programu kompleksowej kanalizacji gminy (2.1.1.)</b>										



8. Budowa kanalizacji sanitarnej w Płońnicy.										
9. Budowa kanalizacji sanitarnej w Rutkowicach.										
10. Budowa kanalizacji sanitarnej w Małym Łęcku.										
<b>Cel operacyjny - Opracowanie planu dalszej gazyfikacji miejscowości na terenie gminy (2.1.2.)</b>										
11. Wykonanie planu i instalacja sieci gazowej w gminie Płońnica.										
<b>Cel operacyjny - Określenie programu kompleksowego zwodociągowania gminy (2.1.4.)</b>										
12. Budowa wodociągu we wsi Murawki.										
13. Budowa wodociągu we wsi Prioma.										
14. Budowa wodociągu w Turzy Małej.										
15. Podłączenie wodociągu do Jabłonowa z miejscowości Niechłoinin.										
16. Modernizacja istniejących wodociągów w gminie i zwodociągowanie zagród kolonijnych.										
<b>Cel operacyjny - Zwiększenie jakości i efektywności dostaw energii (2.1.5.)</b>										
17. Wymiana oświetlenia ulicznego na terenie gminy										
18. Opracowanie odpowiedniego dokumentu mówiącego o możliwych inwestycjach w zakresie odnawialnych źródeł energii i ciepła										
19. Wymiana kotła C.O. na kocioł biomasowy w Szkole Podstawowej w Wielkim Łęcku.										
20. Wymiana kotła C.O. na kocioł biomasowy w w Szkole Podstawowej w Niechłoininie.										
<b>2.2.- Rozwój infrastruktury społecznej</b>										
21. Modernizacja szkół.										
22. Budowa sali gimnastycznej w Gródkach przy szkole podstawowej.										
23. Budowa boiska w Płońnicy.										
<b>3.1.- Dostosowanie rolnictwa do wymogów rynku i przetwórstwa</b>										
<b>Cel operacyjny - Różnicowanie działalności gospodarczej gospodarstw rolnych (3.1.2.)</b>										
24. Utworzenie i aktualizacja dokumentu promocyjnego (internetowego) mówiącego o bazie gospodarstw agroturystycznych i ekologicznych.										
25. Opracowanie planu zagospodarowania turystycznego (łącznie z mapką) z zastosowaniem ulg gminnych dla partycypujących przedsiębiorców.										
26. Opracowanie programu zachęt dla inwestorów.										
27. Organizacja imprez (festynów, koncertów) w ciekawych zakątkach gminy Płońnica reklamujących je.										

<b>Cel operacyjny - Tworzenie warunków dla poprawy opłacalności rolnictwa (3.1.3.)</b>										
28. Promocja produktów wytwarzanych lokalnie.										
29. Organizacja spotkań i szkoleń w zakresie zwiększenia świadomości rolników na temat możliwości wykorzystania rolniczych funduszy UE przy udziale publicznego i prywatnego doradztwa rolniczego.										
<b>4.1.- Poprawa jakości życia mieszkańców gminy</b>										
<b>Cel operacyjny - Poprawa a przynajmniej nie pogorszenie stanu zdrowia mieszkańców (4.1.1.)</b>										
30. Doposażenie powiatowego lecznictwa zamkniętego.										
<b>Cel operacyjny - Bezpieczeństwo publiczne (4.1.2.)</b>										
31. Doposażenie sprzętu Ochotniczej Straży Pożarnej.										
<b>Cel operacyjny - Zahamowanie dekapitalizacji zasobów mieszkaniowych i poprawa ich standardu (4.1.3.)</b>										
32. Opracowanie programu rewitalizacyjnego gminy Płońska (uwzględniającego poprawę stanu technicznego i estetyki istniejących zasobów mieszkaniowych gminnych i prywatnych).										
<b>5.1. - Ochrona środowiska naturalnego i kulturowego gminy</b>										
<b>Cel operacyjny - Zachowanie walorów środowiska naturalnego i krajobrazu (5.1.1.)</b>										
33. Utworzenie planu i wykazu stref ochronnych obiektów architektury, krajobrazu i ważnych obszarów środowiska naturalnego.										
<b>Cel operacyjny - Zwiększenie świadomości ekologicznej poprzez edukację (5.1.7.)</b>										
34. Dofinansowanie szkół w zakresie edukacji ekologicznej (zbiórki odpadów).										
<b>6.1. - Zapewnienie dobrej dostępności komunikacyjnej oraz sprawnego systemu komunikacji w gminie</b>										
<b>Cel operacyjny - Rozbudowa i modernizacja dróg i infrastruktury drogowej (6.1.1.)</b>										
35. Opracowanie i realizacja całościowego programu poprawy stanu dróg gminy Płońska.										
36. Budowa i modernizacja dróg gminnych i chodników.										
<b>Cel operacyjny - Stworzenie sprawnego systemu komunikacji w gminie (6.1.2.)</b>										
37. Utworzenie parkingów w wyznaczonych miejscach dla samochodów osobowych i ciężarowych.										

*Źródło: Opracowanie własne.*

Oprócz zestawionych powyżej zadań przewidywanych do wdrożenia w latach 2004 – 2013 przez władze samorządowe, rozwój lokalny wspomagają także inicjatywy społeczne. Ich wzbudzanie, wdrażanie oraz kontynuacja zależy od mieszkańców gminy, ale również od inwestorów zewnętrznych, chcących realizować swoje przedsięwzięcia na terenie Gminy Płońska. Niektóre z projektów pozwalają na pobudzenie inicjatywy wśród lokalnej społeczności. Dlatego też inicjatywy społeczne nie są całkowicie odcięte od kompetencji władz samorządowych. Takie aspekty jak wyznaczenie miejsc lokalizacji potencjalnych projektów, ustalenie zachęt dla inwestorów, przyjazny stosunek władz samorządowych do inwestorów zewnętrznych, promocja ofert inwestycyjnych, podniesienie atrakcyjności gminy poprzez sukcesywną modernizację infrastruktury społecznej oraz technicznej powodują, że miasto staje się bardziej atrakcyjne.

Gmina nie jest w stanie wpłynąć bezpośrednio na pewne dziedziny życia społecznego. Jednak może je kształtować wskazując kierunki jakimi będzie podążała społeczność. Władze samorządowe powinny powodować takie zachowania wśród mieszkańców, które pozwalałyby na kształtowanie nowych kwalifikacji, rozpoczynanie własnej działalności gospodarczej, zmianę swej sytuacji bytowej i nowe pomysły.

W dalszej części niniejszego opracowania zostaną określone procedury wdrażania, finansowania, monitoringu i oceny realizacji Planu Rozwoju Lokalnego. Głównymi jednostkami za to odpowiedzialnymi będą Wójt, Rada Gminy i jednostki wydzielone specjalnie w tym celu wśród struktur Urzędu Gminy. Będą one kontrolować i oceniać stopień realizacji ustaleń Planu w zakresie działań leżących w gestii władz samorządowych. W związku z tym zestawione poniżej propozycje działań są jedynie sugestią, która nie będzie podlegać kontroli i ocenie.

## 5. POWIĄZANIE PROJEKTU Z INNYMI DZIAŁANAMI REALIZOWANYMI NA TERENIE GMINY

Realizacja wieloletnich programów inwestycyjnych jest kluczowym przedsięwzięciem umożliwiającym wdrożenie Planu Rozwoju Lokalnego. Planowane wydatki oraz przedsięwzięcia inwestycyjne gminy Płońska przedstawiono w Tabeli 17 i Tabeli 18.

Tab. 17. Wydatki inwestycyjne gminy związane z realizacją wieloletnich programów inwestycyjnych

Nazwa zadania inwestycyjnego i okres realizacji w latach	Łączne nakłady finansowe	Planowane nakłady						Rok 2005	Rok 2006	Jedn. org. realizująca zadanie lub koordyn. program
		rok bieżący 2004	w tym źródła finansowania							
			środki własne	kredyty i pożyczki	środki z innych źródeł	środki poch. z UE				
Budowa wodociągu w Turzy Małej	350 000	0	87 500	0	262 500	262 500	350 000	0	Urząd Gminy Płońska	
Budowa sieci wodociągowej z przył. dla wsi Rutkowice i Prioma	230 000	230 000	57 500	0	172 500	172 500	0	0	UG Płońska	
Budowa wodociągu Gralewo-Murawki	170 000	170 000	42 500	0	127 500	127 500	0	0	UG Płońska	
Razem	750 000	400 000	187 500	0	562500	562500	350 000	0		

Źródło: Urząd Gminy Płońnicy

Tab. 18. Wydatki inwestycyjne gminy w roku budżetowym 2004

Nazwa zadania inwestycyjnego i okres realizacji w latach	– Łączne nakłady finansowe	Planowane nakłady realizująca					Jednostka organizacyjna realizująca zadanie lub koordynująca program
		rok bieżący 2004	w tym źródła finansowania				
			środki własne	kredyty i pożyczki	środki z innych źródeł	środki poch. z UE	
Zakup ksero	10000	10000	10000	0	0	0	Urząd Gminy Płońska
Zakup ksero	10000	10000	10000	0	0	0	Szkoła
Kanalizacja sanitarna w Płońnicy	2200000	2200000	550000	0	0	1650000	Urząd Gminy Płońska
Razem	2220000	2220000	570000	0	0	1650000	

Źródło: Urząd Gminy Płońnicy

## 6. OCZEKIWANE WSKAŹNIKI OSIĄGNIĘĆ PLANU ROZWOJU LOKALNEGO

Realizacja Planu Rozwoju Lokalnego będzie poddawana sprawdzeniu na poszczególnych etapach, na koniec każdego okresu programowania (2004 – 2006, 2007 – 2013) oraz na koniec okresu objętego niniejszym Planem. Kontrolę podlegać będzie stopień realizacji poszczególnych celów, monitorowanie postępu wdrażania zaplanowanych działań, ich zgodności z harmonogramem, sposób finansowania oraz rezultaty.

W wyniku wdrożenia działań zaplanowanych w Planie Rozwoju Lokalnego na lata 2004 – 2006 przewiduje się osiągnięcie następujących wskaźników ogólnych:

- wzrost poziomu skanalizowania gminy
- wzrost poziomu sieci wodociągów
- wzrost poziomu gazyfikacji gminy,
- polepszenie stanu dróg miejskich,
- modernizacja sieci wodociągów
- poprawa dostępności i jakości obiektów oświatowo – kulturalnych,
- liczba utworzonych nowych miejsc pracy,

Ponadto na koniec okresu programowania 2007 – 2013 przewiduje się również:

- polepszenie stanu infrastruktury technicznej,
- zmniejszenie bezrobocia,
- zwiększenie potencjału turystycznego gminy,
- podniesienie jakości życia mieszkańców
- ochrona środowiska naturalnego (realizacja programu wywozu odpadów stałych, zachowanie cech architektury regionalnej, zwiększenie jakości i efektywności dostaw energii poprzez wykorzystanie lokalnych źródeł energii, podnoszenie świadomości ekologicznej lokalnej społeczności)

Ponadto każde działanie będzie podlegać kontroli i ocenie. Stopień realizacji poszczególnych działań zostanie określony przy pomocy wskaźników produktu, rezultatu i oddziaływania. W poniższej tabeli zestawiono proponowane rodzaje wskaźników dla różnych rodzajów zadań oraz sposób ich pomiaru.

Wskaźniki	Jednostka miary	Sposób pomiaru
<b>Wskaźniki produktu</b>		
1. Długość dróg miejskich o zmodernizowanej powierzchni	km	Monitoring na miejscu realizacji projektów
2. Długość sieci wodociągowej – nowej i zmodernizowanej	mb	j.w.
3. Długość sieci kanalizacji sanitarnej – nowej i zmodernizowanej	mb	j.w.
4. Długość nowo wybudowanej sieci gazowej	mb	j.w.
5. Powierzchnia zmodernizowanych budynków oświatowych	m <sup>2</sup>	Monitoring na miejscu realizacji inwestycji, dane techniczne z oddania obiektów do użytku
6. Powierzchnia zbudowanych placówek rekreacyjno-sportowych	m <sup>2</sup>	j. w.
7. Wzrost przepustowości	m <sup>3</sup> /dobę	Statystyka gminna
<b>Wskaźniki rezultatu</b>		
1. Ilość nowo podłączonych gospodarstw domowych do wodociągu, sieci kanalizacyjnej	%	Statystyka gminna
2. Stosunek ilości budynków podłączonych do wodociągu, sieci kanalizacyjnej do wszystkich budynków	%	Statystyka gminna
3. Zmniejszenie obciążenia oddziałów szkolnych na skutek zwiększenia ilości pomieszczeń do nauki	%	Statystyka szkolna
5. Ilość imprez kulturalno – sportowych organizowanych w nowych obiektach	szt.	j. w.
6. Wskaźnik powierzchni dróg objęty modernizacją i ulepszeniem nawierzchni	%	Statystyka gminna i powiatowa
7. Zmniejszenie opłat za korzystanie ze środowiska na skutek gazyfikacji miasta	%	Statystyka gminna
8. Poprawa jakości wody	ilość związków żelaza i manganu	Statystyka gminna
9. Ilość ścieków oczyszczonych w wyniku modernizacji	m <sup>3</sup>	Statystyka gminna

10. Wskaźnik ilości ścieków dopływających do oczyszczalni w stosunku do jej przepustowości	%	Statystyka gminna
11. Zmniejszenie ilości odpadów na terenie gminy	%	Statystyka gminna
Wskaźniki oddziaływania		
1. Ilość osób korzystających z sieci wodociągowej, kanalizacyjnej, deszczowej i gazowej	szt.	Statystyka gminna
2. Polepszenie stanu środowiska naturalnego (ilość odprowadzanych i oczyszczanych ścieków, zmniejszenie emisji zanieczyszczeń do powietrza atmosferycznego)	%	Statystyka gminna
3. Wielkość migracji	szt.	Statystyka gminna, US w Olsztynie
4. Wzrost poziomu życia mieszkańców	%	Badania ankietowe
5. Zwiększenie aktywności sportowej uczniów	%	Statystyka szkolna
6. Zwiększenie aktywności rekreacyjnej mieszkańców	%	Statystyka gminna
7. Wskaźnik poprawy jakości dróg w wyniku przeprowadzonej ich modernizacji i ulepszenia nawierzchni	%	Badanie ankietowe (kierowców zgłaszających się do Powiatowego Wydziału Komunikacji)
8. Spadek emisji niebezpiecznych związków - CO <sub>2</sub> , SO <sub>2</sub> , NO <sub>2</sub>	mg/m <sup>3</sup>	Badania WIOŚ
11. Wzrost zdrowotności mieszkańców	%	Statystyka gminna
12 Polepszenie stanu środowiska naturalnego	%	Badania WIOŚ

## **7. PLAN FINANSOWY NA LATA 2004 – 2006 ORAZ 2007 – 2013**

Aktualna i prognozowana sytuacja finansowa Gminy Płońnica w okresie programowania 2004 – 2006 oraz w latach 2007 – 2013 została przedstawiona w poniższych tabelkach.



Lp	Wyszczególnienie	2002	2003	2004	2005	2006	2007	2008	2009	2010	2011	2012	2013
<b>A</b>	<b>DOCHODY OGÓŁEM, w tym:</b>	<b>8235806</b>	<b>7555611</b>	<b>7626311</b>	<b>7714980</b>	<b>7838420</b>	<b>7948160</b>	<b>8043530</b>	<b>8083748</b>	<b>8164585</b>	<b>8246231</b>	<b>8328693</b>	<b>8411980</b>
1.	DOCHODY WŁASNE	2743718	2491791	2414092	2564208	2605230	2641703	2673402	2686770	2713637	2739676	2767073	2794744
2.	SUBWENCJE	4407062	4132788	4816259	4255653	4323743	4384275	4436886	4459070	4503660	4548697	4594184	4640126
3.	DOTACJE CELOWE NA ZADANIA Z ZAKRESU ADMINISTRACJI RZĄDOWEJ	932408	716051	395960	651042	663059	663742	673022	676937	684806	692754	699681	706678
4.	DOTACJE CELOWE NA ZADANIA WŁASNE	152618	214981	-	244082	246388	258440	260220	250971	262480	265104	267755	270432
<b>B</b>	<b>WYDATKI OGÓŁEM, w tym</b>	<b>9530433</b>	<b>8896974</b>	<b>7529537</b>	<b>790740</b>	<b>7751940</b>	<b>7753750</b>	<b>7762250</b>	<b>7839560</b>	<b>7917956</b>	<b>8207136</b>	<b>8289207</b>	<b>8378100</b>
1.	WYDATKI BIEŻĄCE	6149780	6706837	6622862	7157420	7271940	7373750	7462250	7499560	7574556	7850306	7928807	8008100
2.	WYDATKI INWESTYCYJNE	3380653	2190137	906675	750000	480000	380000	300000	340000	343400	356830	360400	370000
<b>C</b>	<b>WYNIK FINANSOWY (A-B) (+,-)</b>	<b>-1294627</b>	<b>-1341363</b>	<b>+96774</b>	<b>-192440</b>	<b>+86480</b>	<b>+194410</b>	<b>+281280</b>	<b>+244188</b>	<b>+246629</b>	<b>+39095</b>	<b>+39486</b>	<b>+33880</b>
<b>D</b>	<b>ŹRÓDŁA SFINANSOWANIA DEFICYTU BUDŻETOWEGO</b>	<b>2185175</b>	<b>1940549</b>	<b>519866</b>	<b>809080</b>	<b>530160</b>	<b>422230</b>	<b>35360</b>	<b>-</b>	<b>-</b>	<b>-</b>	<b>-</b>	<b>-</b>
1.	Kredyt bankowy	190000	1900000	-	-	-	-	-	-	-	-	-	-
2.	pożyczka	-	1200000	-	-	-	-	-	-	-	-	-	-
3.	inne	285175	740549	519866	809080	530160	422230	35360	-	-	-	-	-
<b>E</b>	<b>SPLĄTY RAT KREDYTÓW I</b>	<b>150000</b>	<b>79320</b>	<b>616640</b>	<b>616640</b>	<b>616640</b>	<b>616640</b>	<b>316640</b>	<b>237480</b>	<b>-</b>	<b>-</b>	<b>-</b>	<b>-</b>

	<b>POŻYCZEK</b>												
1.	Zaciągniętych w latach ubiegłych	1500000	79320	616640	616640	616640	616640	316640	237480	-	-	-	-
2.	Zaciągniętych w roku budżetowym	-	-	-	-	-	-	-	-	-	-	-	-
<b>F</b>	<b>STAN NADWYŻKI BUDŻETOWEJ NA DZIEŃ 31 GRUDNIA</b>	<b>740548</b>	<b>519866</b>	<b>-</b>	<b>-</b>	<b>-</b>	<b>-</b>	<b>-</b>	<b>6708</b>	<b>246629</b>	<b>39095</b>	<b>39486</b>	<b>33880</b>

Źródło: Urząd Gminy Płońska

Gmina zgodnie z dokumentami tematycznymi programów operacyjnych UE musi zapewnić część środków potrzebnych na realizację inwestycji. Po ogólnym oszacowaniu kosztów poszczególnych projektów dokonano ich podziału na źródła finansowania zgodnie z posiadanymi na dzień dzisiejszy informacjami o ZPORR.

Poniżej przedstawione zostały tabele z poszczególnymi projektami i ich finansowaniem i umieszczeniem w czasie. Szczególna uwaga została zwrócona na inwestycje przewidziane na lata 2004 – 2006. W dalszej części opracowania przedstawiona zostanie także ich charakterystyka i szczegółowe informacje dotyczące wskaźników monitorowania.

Inwestycje przewidziane na kolejny okres programowania Unii Europejskiej, tj. lata 2007 – 2013, zostały przedstawione bardziej ogólnie w rozdziale czwartym. Związane jest to przede wszystkim z faktem, że na kolejny okres zostanie przygotowany nowy Plan Rozwoju Lokalnego. Uszczegółowieniu poddane będą wówczas harmonogram, finansowanie oraz szczegółowy opis projektów.

Planowane Inwestycje	2004			2005			2006			2004 - 2006		
	W tys zł*											
	Razem	Środki własne <sup>1</sup>	ZPORR	Razem	Środki własne <sup>1</sup>	ZPORR	Razem	Środki własne <sup>1</sup>	ZPORR	Razem	Środki własne <sup>1</sup>	ZPORR
1. Budowa kanalizacji sanitarnej w Płońscy. (2.1.1.a)	1000	400	600	1500	600	900	250	100	150	<b>2750</b>	<b>1100</b>	<b>1650</b>
2. Budowa kanalizacji sanitarnej w Rutkowicach (2.1.1.a)							320	128	192	<b>320</b>	<b>128</b>	<b>192</b>
3. Budowa kanalizacji sanitarnej w Małym Łęcku. (2.1.1.a)							340	136	204	<b>340</b>	<b>136</b>	<b>204</b>
4. Budowa wodociągu we wsi Murawki (2.1.4.a)	170	42,50	127,50							<b>170</b>	<b>42,50</b>	<b>127,50</b>
5. Budowa wodociągu we wsi Prioma (2.1.4.a)	230	57,50	172,50							<b>230</b>	<b>57,50</b>	<b>172,50</b>
6. Budowa wodociągu w Turzy Małej (2.1.4.a)				350	87,50	262,50				<b>350</b>	<b>87,50</b>	<b>262,50</b>
7. Budowa wodociągu do Jabłonowa (2.1.4.a)							100	25	75	<b>100</b>	<b>25,00</b>	<b>75,00</b>
8. Gazyfikacja nowego osiedla w Gródkach <sup>2</sup> (2.1.2.a)							50	12,5	37,5	<b>50</b>	<b>12,50</b>	<b>37,50</b>
9. Budowa i modernizacja dróg i chodników gminnej w Zalesiu i Wielkim Łęcku (6.1.1.a)							140	35	105	<b>140</b>	<b>35</b>	<b>105</b>
10. Modernizacja istniejących wodociągów w gminie i zwodociągowanie zagród kolonijnych (2.1.4.a)	5,0	5,0	0,00	10	2,5	7,5	45	11,25	33,75	<b>60</b>	<b>15</b>	<b>45</b>
11. Modernizacja szkół (2.2.a)	20	20	0,00	50	12,5	37,5	50	12,5	37,5	<b>120</b>	<b>30</b>	<b>90</b>
12. Organizowanie szkoleń dla rolników (3.1.3.b)	7	1,75	5,25	7	1,75	5,25	7	1,75	5,25	<b>21</b>	<b>4,20</b>	<b>16,80</b>
13. Utworzenie strony internetowej promującej gminę (1.1.3b)	5	1,25	3,75							<b>5</b>	<b>1,25</b>	<b>3,75</b>
14. Opracowanie dokumentu promocyjnego o możliwościach i zasobach inwestycyjnych gminy (1.1.2b)				5	1,25	3,75				<b>5</b>	<b>1,25</b>	<b>3,75</b>
15. Przeprowadzenie szkoleń uczących jak założyć gospodarstwo agroturystyczne (1.3.a)	7	2,8	4,2	7	2,8	4,2	7	2,8	4,2	<b>21</b>	<b>4,20</b>	<b>16,80</b>
16. Utworzenie i aktualizacja dokumentu promocyjnego (internetowego o bazie gospodarstw agroturystycznych i				2	0,5	1,5	2	0,5	1,5	<b>4</b>	<b>1</b>	<b>3</b>

ekologicznych.(3.1.2.a)												
17. Doposażenie sprzętu Ochotniczej Straży Pożarnej.(4.1.2.c)	30	7,5	22,5	30	7,5	22,5	30	7,5	22,5	<b>90</b>	<b>22,50</b>	<b>67,50</b>
18. Opracowanie programu zachęt dla inwestorów.(3.1.2.c) , I etap				5	1,25	3,75				<b>5</b>	<b>1,25</b>	<b>3,75</b>
19. Organizacja festynów, koncertów w ciekawych zakątkach gminy Płońnica reklamujących je. (3.1.2.c)	4	1	3	8	2	6	8	2	6	<b>20</b>	<b>5,00</b>	<b>15</b>
20. Promocja produktów wytwarzanych lokalnie.(3.1.3.a) II etapy	1	0,25	0,75	1	0,25	0,75	1	0,25	0,75	<b>3</b>	<b>0,75</b>	<b>2,25</b>
21. Dofinansowanie szkół w zakresie edukacji ekologicznej (5.1.7.a)	1	0,25	0,75	1	0,25	0,75	1	0,25	0,75	<b>3</b>	<b>0,75</b>	<b>2,25</b>
22. Opracowanie odpowiedniego dokumentu mówiącego o możliwych inwestycjach w zakresie odnawialnych źródeł energii i ciepła (tereny pod uprawę wierzby, elektrownie wiatrowe, kotły i suszarnie ekologiczne i energooszczędne).(2.1.5.b) , I etap				3	0,75	2,25	3	0,75	2,25	<b>6</b>	<b>1,50</b>	<b>4</b>
<b>RAZEM</b>	<b>1480</b>	<b>539,8</b>	<b>940,2</b>	<b>1979</b>	<b>720,8</b>	<b>1258,2</b>	<b>1354</b>	<b>476,05</b>	<b>877,95</b>	<b>4813</b>	<b>1712,65</b>	<b>3100,35</b>

\*Istnieje możliwość dofinansowania prac przygotowawczych ze środków ZPORR, jednak z braku ostatecznych rozstrzygnięć (wydatek ponoszony jest przed złożeniem wniosku; wyjaśnienia wymaga sposób, w jaki wydatki takie będą traktowane) możliwość taka nie została uwzględniona.

<sup>1</sup> wraz z udziałem partnera zewnętrznego (w tym kredyty i pożyczki oraz dotacje ze źródła innego niż ZPORR)

<sup>2</sup> inwestycja realizowana ze środków UE i partnera zewnętrznego

\* Podane koszty realizacji poszczególnych projektów mają charakter szacunkowy i mogą znacząco odbiegać od podanej wartości z powodu wielu czynników, m. in. przyjętych rozwiązań technologicznych, użytych przy realizacji materiałów, zmian zakresu planowanych do realizacji działań, zmian cen itp.

Poniżej w postaci tabel została przedstawiona charakterystyka inwestycji przewidzianych do realizacji w latach 2004 – 2006. Dotyczyła ona identyfikacji podmiotu odpowiedzialnego za realizację projektu, harmonogramu wdrażania, źródeł finansowania, krótkiego opisu technicznego oraz rodzaju i sposobu pomiaru wskaźników obrazujących przebieg tych inwestycji.

TYTUŁ PROJEKTU	<b>1.Budowa kanalizacji sanitarnej w Płośnicy. (2.1.1.a)</b>
PROJEKT REALIZOWANY PRZEZ	Urząd Gminy w Płośnicy, z udziałem środków mieszkańców Płośnicy
CAŁKOWITY KOSZT REALIZACJI PROJEKTU	3500,00 tys. PLN w tym w I etapie – 2750 tys. PLN
OPIS PROJEKTU	Projekt przewiduje: - wykonanie kanalizacji wsi Płośnica
ŹRÓDŁA FINANSOWANIA	<ul style="list-style-type: none"> <li>• 1100,00 tys. PLN – środki własne</li> <li>• 1650,00 tys. PLN - środki ze ZPORR</li> </ul>
HARMONOGRAM REALIZACJI	Realizacja projektu przeprowadzona będzie 2 etapowo: I etap 2004-2006, II etap od 2007
OCZEKIWANE REZULTATY - WSKAŹNIKI	<p>Na poziomie produktu:</p> <ul style="list-style-type: none"> <li>- długość nowo wybudowanej sieci kanalizacji.</li> </ul> <p>Na poziomie rezultatu:</p> <ul style="list-style-type: none"> <li>- ilość podłączonych gospodarstw domowych do sieci kanalizacji,</li> <li>- stosunek ilości budynków podłączonych do sieci kanalizacji do wszystkich budynków.</li> <li>- ilość osób korzystających z sieci kanalizacji.</li> </ul> <p>Na poziomie oddziaływania:</p> <ul style="list-style-type: none"> <li>- polepszenie stanu środowiska naturalnego (zmniejszenie emisji ścieków do wód gruntowych),</li> <li>- wzrost poziomu życia mieszkańców.</li> </ul>
SPOSÓB POMIARU WSKAŹNIKÓW	<ul style="list-style-type: none"> <li>- monitoring na miejscu,</li> <li>- statystyka gminna,</li> <li>- badania ankietowe.</li> </ul>

TYTUŁ PROJEKTU	<b>2.Budowa kanalizacji sanitarnej w Rutkowicach. (2.1.1.a)</b>
PROJEKT REALIZOWANY PRZEZ	Urząd Gminy w Płośnicy, z udziałem środków mieszkańców Rutkowic
CAŁKOWITY KOSZT REALIZACJI PROJEKTU	980,00 tys. PLN w tym w I etapie 320 tys. PLN
OPIS PROJEKTU	Projekt przewiduje: - wykonanie kanalizacji wsi Rutkowice
ŹRÓDŁA FINANSOWANIA	<ul style="list-style-type: none"> <li>• 128,00 tys. PLN – środki własne</li> <li>• 192,00 tys. PLN - środki ze ZPORR</li> </ul>
HARMONOGRAM REALIZACJI	Realizacja projektu przeprowadzona będzie 2 etapowo: I etap 2004-2006, II etap od 2007

OCZEKIWANE REZULTATY - WSKAŹNIKI	<p>Na poziomie produktu:</p> <ul style="list-style-type: none"> <li>- długość nowo wybudowanej sieci kanalizacji.</li> </ul> <p>Na poziomie rezultatu:</p> <ul style="list-style-type: none"> <li>- ilość podłączonych gospodarstw domowych do sieci kanalizacji,</li> <li>- stosunek ilości budynków podłączonych do sieci kanalizacji do wszystkich budynków.</li> <li>- ilość osób korzystających z sieci kanalizacji.</li> </ul> <p>Na poziomie oddziaływania:</p> <ul style="list-style-type: none"> <li>- polepszenie stanu środowiska naturalnego (zmniejszenie emisji ścieków do wód gruntowych),</li> <li>- wzrost poziomu życia mieszkańców.</li> </ul>
SPOSÓB POMIARU WSKAŹNIKÓW	<ul style="list-style-type: none"> <li>- monitoring na miejscu</li> <li>- statystyka gminna</li> <li>- badania ankietowe.</li> </ul>

TYTUŁ PROJEKTU	<b>3.Budowa kanalizacji sanitarnej w Małym Łęcku. (2.1.1.a)</b>
PROJEKT REALIZOWANY PRZEZ	Urząd Gminy Płońnica, z udziałem środków mieszkańców Małego Łęcku
CAŁKOWITY KOSZT REALIZACJI PROJEKTU	1020,00 tys. PLN w tym w I etapie 340 tys.PLN
OPIS PROJEKTU	Projekt przewiduje: - wykonanie kanalizacji w Małym Łęcku
ŹRÓDŁA FINANSOWANIA	<ul style="list-style-type: none"> <li>• 136,00 tys. PLN - własne środki budżetowe</li> <li>• 204,00 tys. PLN – inne środki</li> </ul>
HARMONOGRAM REALIZACJI	Realizacja projektu przeprowadzona będzie 2 etapowo: I etap 2004-2006, II etap od 2007
OCZEKIWANE REZULTATY - WSKAŹNIKI	<p>Na poziomie produktu:</p> <ul style="list-style-type: none"> <li>- długość nowo wybudowanej sieci kanalizacji.</li> </ul> <p>Na poziomie rezultatu:</p> <ul style="list-style-type: none"> <li>- ilość podłączonych gospodarstw domowych do sieci kanalizacji,</li> <li>- stosunek ilości budynków podłączonych do sieci kanalizacji do wszystkich budynków.</li> <li>- ilość osób korzystających z sieci kanalizacji.</li> </ul> <p>Na poziomie oddziaływania:</p> <ul style="list-style-type: none"> <li>- polepszenie stanu środowiska naturalnego (zmniejszenie emisji ścieków do wód gruntowych),</li> <li>- wzrost poziomu życia mieszkańców.</li> </ul>
SPOSÓB POMIARU WSKAŹNIKÓW	<ul style="list-style-type: none"> <li>- monitoring na miejscu,</li> <li>- statystyka gminna,</li> <li>- badania ankietowe.</li> </ul>

TYTUŁ PROJEKTU	<b>4. Budowa wodociągu we wsi Murawki. (2.1.4.a)</b>
PROJEKT REALIZOWANY PRZEZ	Urząd Gminy Płońnica,
CAŁKOWITY KOSZT REALIZACJI PROJEKTU	170,00 tys. PLN
OPIS PROJEKTU	Projekt przewiduje: - wykonanie wodociągów we wsi Murawki,
ŹRÓDŁA FINANSOWANIA	<ul style="list-style-type: none"> <li>• 42,50 tys. PLN - inne środki (środki partnera zewnętrznego)</li> <li>• 127,50 tys. PLN - środki ze ZPORR</li> </ul>
HARMONOGRAM REALIZACJI	Realizacja projektu rozpocznie się w roku 2004
OCZEKIWANE REZULTATY - WSKAŹNIKI	<p>Na poziomie produktu:</p> <ul style="list-style-type: none"> <li>- długość nowo wybudowanej sieci wodociągowej.</li> </ul> <p>Na poziomie rezultatu:</p> <ul style="list-style-type: none"> <li>- ilość podłączonych gospodarstw domowych do sieci wodociągowej,</li> <li>- stosunek ilości budynków podłączonych do sieci wodociągowej do wszystkich budynków,</li> <li>- ilość osób korzystających z sieci wodociągowej.</li> </ul> <p>Na poziomie oddziaływania:</p> <ul style="list-style-type: none"> <li>- wzrost poziomu życia mieszkańców,</li> <li>- jakość wody pitnej mieszkańców gminy.</li> </ul>
SPOSÓB POMIARU WSKAŹNIKÓW	<ul style="list-style-type: none"> <li>- monitoring na miejscu</li> <li>- statystyka gminna</li> <li>- badania ankietowe</li> </ul>

TYTUŁ PROJEKTU	<b>5. Budowa wodociągu we wsi Prioma. ( 2.1.4.a)</b>
PROJEKT REALIZOWANY PRZEZ	Urząd Gminy Płońnica,
CAŁKOWITY KOSZT REALIZACJI PROJEKTU	230,00 tys. PLN
OPIS PROJEKTU	Projekt przewiduje: - wykonanie wodociągów we wsi Prioma,
ŹRÓDŁA FINANSOWANIA	<ul style="list-style-type: none"> <li>• 57,50 tys. PLN - inne środki (środki partnera zewnętrznego)</li> <li>• 172,50 tys. PLN - środki ze ZPORR</li> </ul>
HARMONOGRAM REALIZACJI	Realizacja projektu rozpocznie się w roku 2004
OCZEKIWANE REZULTATY - WSKAŹNIKI	<p>Na poziomie produktu:</p> <ul style="list-style-type: none"> <li>- długość nowo wybudowanej sieci wodociągowej.</li> </ul> <p>Na poziomie rezultatu:</p> <ul style="list-style-type: none"> <li>- ilość podłączonych gospodarstw domowych do sieci wodociągowej,</li> <li>-stosunek ilości budynków podłączonych do sieci wodociągowej do wszystkich budynków.</li> <li>- ilość osób korzystających z sieci wodociągowej.</li> </ul> <p>Na poziomie oddziaływania:</p> <ul style="list-style-type: none"> <li>- wzrost poziomu życia mieszkańców,</li> </ul>



	- jakość wody pitnej mieszkańców gminy.
SPOSÓB POMIARU WSKAŹNIKÓW	- monitoring na miejscu - statystyka gminna - badania ankietowe.

TYTUŁ PROJEKTU	<b>6. Budowa wodociągu w Turzy Małej. ( 2.1.4.a)</b>
PROJEKT REALIZOWANY PRZEZ	Urząd Gminy Płońnica
CAŁKOWITY KOSZT REALIZACJI PROJEKTU	350,00 tys. PLN
OPIS PROJEKTU	Projekt przewiduje: - wykonanie wodociągów we wsi Turza Mała,
ŹRÓDŁA FINANSOWANIA	<ul style="list-style-type: none"> <li>• 87,50 tys. PLN - inne środki (środki partnera zewnętrznego)</li> <li>• 262,50 tys. PLN - środki ze ZPORR</li> </ul>
HARMONOGRAM REALIZACJI	Realizacja projektu rozpocznie się w roku 2005
OCZEKIWANE REZULTATY - WSKAŹNIKI	<p>Na poziomie produktu:</p> <ul style="list-style-type: none"> <li>- długość nowo wybudowanej sieci wodociągowej.</li> </ul> <p>Na poziomie rezultatu:</p> <ul style="list-style-type: none"> <li>- ilość podłączonych gospodarstw domowych do sieci wodociągowej,</li> <li>- stosunek ilości budynków podłączonych do sieci wodociągowej do wszystkich budynków,</li> <li>- ilość osób korzystających z sieci wodociągowej,</li> </ul> <p>Na poziomie oddziaływania:</p> <ul style="list-style-type: none"> <li>- wzrost poziomu życia mieszkańców,</li> <li>- jakość wody pitnej mieszkańców gminy.</li> </ul>
SPOSÓB POMIARU WSKAŹNIKÓW	- monitoring na miejscu - statystyka gminna - badania ankietowe.

TYTUŁ PROJEKTU	<b>7. Budowa wodociągu do Jabłonowa ( 2.1.4.a)</b>
PROJEKT REALIZOWANY PRZEZ	Urząd Gminy Płońnica
CAŁKOWITY KOSZT REALIZACJI PROJEKTU	100,00 tys. PLN
OPIS PROJEKTU	Projekt przewiduje: - Podłączenie wodociągu do Jabłonowa z miejscowości Niechłonin .
ŹRÓDŁA FINANSOWANIA	<ul style="list-style-type: none"> <li>• 25,00 tys. PLN - własne środki budżetowe</li> <li>• 75,00 tys. PLN – środki ze ZPORR</li> </ul>
HARMONOGRAM REALIZACJI	Realizacja projektu rozpocznie się w 2006 i w tym roku przewiduje się jej ukończenie .
OCZEKIWANE REZULTATY - WSKAŹNIKI	<p>Na poziomie produktu:</p> <ul style="list-style-type: none"> <li>- długość nowo wybudowanej sieci wodociągowej.</li> </ul> <p>Na poziomie rezultatu:</p>

	<ul style="list-style-type: none"> <li>- ilość podłączonych gospodarstw domowych do sieci wodociągowej,</li> <li>- stosunek ilości budynków podłączonych do sieci wodociągowej do wszystkich budynków,</li> <li>- ilość osób korzystających z sieci wodociągowej.</li> </ul> <p>Na poziomie oddziaływania:</p> <ul style="list-style-type: none"> <li>- wzrost poziomu życia mieszkańców,</li> <li>- jakość wody pitnej mieszkańców gminy.</li> </ul>
SPOSÓB POMIARU WSKAŹNIKÓW	<ul style="list-style-type: none"> <li>- monitoring na miejscu</li> <li>- statystyka gminna</li> <li>- badania ankietowe.</li> </ul>

TYTUŁ PROJEKTU	<b>8.Gazyfikacja nowego osiedla w Gródkach. ( 2.1.2.a)</b>
PROJEKT REALIZOWANY PRZEZ	Urząd Gminy w Płońnicy, Zakład Gazowniczy, mieszkańcy
CAŁKOWITY KOSZT REALIZACJI PROJEKTU	50,00 tys. PLN
OPIS PROJEKTU	Projekt przewiduje: <ul style="list-style-type: none"> <li>- wykonanie gazyfikacji osiedla w Gródkach,</li> </ul>
ŹRÓDŁA FINANSOWANIA	<ul style="list-style-type: none"> <li>• 12,50 tys. PLN - inne środki (środki partnera zewnętrznego)</li> <li>• 37,50 tys. PLN - środki ze ZPORR</li> </ul>
HARMONOGRAM REALIZACJI	Realizacja projektu rozpocznie się w roku 2006 (I etap), II etap 2007-2013 r.
OCZEKIWANE REZULTATY - WSKAŹNIKI	<p>Na poziomie produktu:</p> <ul style="list-style-type: none"> <li>- długość nowo wybudowanej sieci gazowej.</li> </ul> <p>Na poziomie rezultatu:</p> <ul style="list-style-type: none"> <li>- ilość podłączonych gospodarstw domowych do sieci gazowej,</li> <li>- stosunek ilości budynków podłączonych do sieci gazowej do wszystkich budynków,</li> <li>- ilość osób korzystających z sieci gazowej.</li> </ul> <p>Na poziomie oddziaływania:</p> <ul style="list-style-type: none"> <li>- polepszenie stanu środowiska naturalnego (zmniejszenie emisji zanieczyszczeń do powietrza atmosferycznego),</li> <li>- spadek emisji niebezpiecznych związków CO<sub>2</sub>, SO<sub>2</sub>, NO<sub>2</sub>,</li> <li>- wzrost poziomu życia mieszkańców.</li> </ul>
SPOSÓB POMIARU WSKAŹNIKÓW	<ul style="list-style-type: none"> <li>- monitoring na miejscu</li> <li>- statystyka gminna</li> <li>- badania ankietowe.</li> </ul>

TYTUŁ PROJEKTU	<b>9. Budowa i modernizacja drogi gminnej w Zalesiu i Wielkim Łęcku ( 6.1.1.a)</b>
PROJEKT REALIZOWANY PRZEZ	Urząd Gminy Płońnica
CAŁKOWITY KOSZT REALIZACJI PROJEKTU	W I etapie 140 tys. PLN (w tym dokumentacja techniczna) W kolejnych latach 500 tys. PLN
OPIS PROJEKTU	Projekt przewiduje: - wykonanie projektu budowlano-wykonawczego modernizacji drogi gminnej w Zalesiu i Wielkim Łęcku - przeprowadzenie modernizacji drogi w Zalesiu i Wielkim Łęcku
ŹRÓDŁA FINANSOWANIA	<ul style="list-style-type: none"> <li>• 35,00 tys. PLN - własne środki budżetowe</li> <li>• 105,00 tys. PLN - środki ze ZPORR</li> </ul>
HARMONOGRAM REALIZACJI	Realizacja projektu przeprowadzona będzie 2 etapowo: I etap 2004-2006, II etap od 2007-2013 r.
OCZEKIWANE REZULTATY - WSKAŹNIKI	<p>Na poziomie produktu:</p> <ul style="list-style-type: none"> <li>- długość dróg miejskich o zmodernizowanej powierzchni</li> </ul> <p>Na poziomie rezultatu:</p> <ul style="list-style-type: none"> <li>- wskaźnik powierzchni dróg objęty modernizacją,</li> <li>- skrócenie czasu dojazdu.</li> </ul> <p>Na poziomie oddziaływania:</p> <ul style="list-style-type: none"> <li>- zmniejszenie liczby wypadków drogowych,</li> <li>- zwiększenie ilości dróg o twardej nawierzchni w wyniku przeprowadzonej ich modernizacji.</li> </ul>
SPOSÓB POMIARU WSKAŹNIKÓW	<ul style="list-style-type: none"> <li>- monitoring na miejscu</li> <li>- statystyka gminna</li> <li>- badania ankietowe.</li> </ul>

TYTUŁ PROJEKTU	<b>10.Modernizacja istniejących wodociągów w gminie i zwodociągowanie zagród kolonijnych ( 2.1.4.a)</b>
PROJEKT REALIZOWANY PRZEZ	Urząd Gminy Płońnica, Przedsiębiorstwo Wodno-Kanaliacyjne, Mieszkańcy
CAŁKOWITY KOSZT REALIZACJI PROJEKTU	60,00 tyś PLN
OPIS PROJEKTU	Projekt przewiduje: - przeprowadzenie modernizacji drogi w Zalesiu i Wielkim Łęcku
ŹRÓDŁA FINANSOWANIA	<ul style="list-style-type: none"> <li>•15,00 tys. PLN - własne środki budżetowe</li> <li>• 45,00 tys. PLN - środki ze ZPORR</li> </ul>
HARMONOGRAM REALIZACJI	Realizacja projektu przewidziana jest II etapowo: I etap na lata 2004 – 2006, II etap 2007-2013
OCZEKIWANE REZULTATY – WSKAŹNIKI	<p>Na poziomie produktu:</p> <ul style="list-style-type: none"> <li>- długość wodociągów po modernizacji</li> </ul> <p>Na poziomie rezultatu:</p> <ul style="list-style-type: none"> <li>- wskaźnik wodociągów zmodernizowanych w stosunku do wymagających modernizacji,</li> <li>- ilość podłączonych gospodarstw domowych do sieci</li> </ul>

	wodociągowej, - stosunek ilości budynków podłączonych do sieci wodociągowej do wszystkich budynków, - ilość osób korzystających z sieci wodociągowej, Na poziomie oddziaływania: - wskaźnik poprawy zaopatrzenia w wyniku przeprowadzonej modernizacji, - wzrost poziomu życia mieszkańców, - jakość wody pitnej mieszkańców gminy.
SPOSÓB POMIARU WSKAŹNIKÓW	- monitoring na miejscu - statystyka gminna - badania ankietowe.

TYTUŁ PROJEKTU	<b>11. Modernizacja szkół. (2.2.a)</b>
PROJEKT REALIZOWANY PRZEZ	Urząd Gminy w Płońnicy
CAŁKOWITY KOSZT REALIZACJI PROJEKTU	120,00 tys. PLN
OPIS PROJEKTU	Projekt przewiduje: - modernizacja szkół w gminie Płońnica
ŹRÓDŁA FINANSOWANIA	<ul style="list-style-type: none"> <li>• 30,00 tys. PLN - własne środki budżetowe</li> <li>• 90tys. PLN – środki ze ZPORR</li> </ul>
HARMONOGRAM REALIZACJI	Realizacja projektu odbędzie II etapowo, I etap 2004-2006 r., II etap 2007-2013 r.
OCZEKIWANE REZULTATY – WSKAŹNIKI	<p>Na poziomie produktu:</p> <ul style="list-style-type: none"> <li>- powierzchnia zmodernizowanego budynku oświaty.</li> </ul> <p>Na poziomie rezultatu:</p> <ul style="list-style-type: none"> <li>- wskaźnik poprawy warunków nauczania.</li> </ul> <p>Na poziomie oddziaływania:</p> <ul style="list-style-type: none"> <li>- zmniejszenie zachorowalności dzieci w placówkach oświatowych w wyniku poprawy warunków nauczania.</li> </ul>
SPOSÓB POMIARU WSKAŹNIKÓW	- monitoring na miejscu - statystyka gminna - badania ankietowe.

TYTUŁ PROJEKTU	<b>12. Organizowanie szkoleń dla rolników. (3.1.3.b)</b>
PROJEKT REALIZOWANY PRZEZ	Urząd Gminy, ODR, firmy prywatne
CAŁKOWITY KOSZT REALIZACJI PROJEKTU	21,00 tys. PLN
OPIS PROJEKTU	Projekt przewiduje: - organizacja spotkań i szkoleń w zakresie zwiększenia świadomości rolników na temat możliwości wykorzystania rolniczych funduszy UE przy udziale publicznego i prywatnego doradztwa rolniczego
ŹRÓDŁA FINANSOWANIA	<ul style="list-style-type: none"> <li>•4,20 tys. PLN - własne środki budżetowe</li> <li>•16,8 tys. PLN – środki ze ZPORR</li> </ul>

HARMONOGRAM REALIZACJI	Realizacja projektu przewidziana jest II etapowo: I etap na lata 2004 – 2006, II etap 2007-2013
OCZEKIWANE REZULTATY - WSKAŹNIKI	Na poziomie produktu: - ilość opracowanych szkoleń Na poziomie rezultatu: - wskaźnik ilości przeszkolonych rolników Na poziomie oddziaływania: - poprawa dochodowości gospodarstw rolnych.
SPOSÓB POMIARU WSKAŹNIKÓW	- monitoring na miejscu - statystyka gminna - badania ankietowe.

TYTUŁ PROJEKTU	<b>13. Opracowanie strony internetowej. (1.1.3b)</b>
PROJEKT REALIZOWANY PRZEZ	Urząd Gminy Płońnica
CAŁKOWITY KOSZT REALIZACJI PROJEKTU	5,00 tys. PLN
OPIS PROJEKTU	Projekt przewiduje: - utworzenie właściwej strony internetowej promującej gminę
ŹRÓDŁA FINANSOWANIA	•1,25 tys. PLN - własne środki budżetowe •3,75 tys. PLN – środki ze ZPORR
HARMONOGRAM REALIZACJI	Realizacja projektu przewidziana jest na rok 2004
OCZEKIWANE REZULTATY - WSKAŹNIKI	Na poziomie produktu: - strona internetowa. Na poziomie rezultatu: - poprawa promocji gminy, - wzrost zainteresowania gminą przez turystów i inwestorów. Na poziomie oddziaływania: - wskaźnik ilości osób odwiedzających str. www, - zwiększenie atrakcyjności gminy.
SPOSÓB POMIARU WSKAŹNIKÓW	- badania ankietowe.

TYTUŁ PROJEKTU	<b>14. Opracowanie strony internetowej. (1.1.2b)</b>
PROJEKT REALIZOWANY PRZEZ	Urząd Gminy Płońnica
CAŁKOWITY KOSZT REALIZACJI PROJEKTU	5,00 tys. PLN
OPIS PROJEKTU	Projekt przewiduje: - opracowanie oferty gospodarczej o terytorium gminy w partycypacji z innymi podmiotami (wersja internetowa również).
ŹRÓDŁA FINANSOWANIA	•1,25 tys. PLN - własne środki budżetowe •3,75 tys. PLN – środki ze ZPORR
HARMONOGRAM REALIZACJI	Realizacja projektu przewidziana jest na rok 2005

OCZEKIWANE REZULTATY - WSKAŹNIKI	Na poziomie produktu: - nowy link gospodarczy do obecnej strony internetowej. Na poziomie rezultatu: - poprawa promocji gminy, - wzrost zainteresowania gminą przez inwestorów. Na poziomie oddziaływania: - wskaźnik ilości napływu kapitału, - przyrost nowych miejsc pracy.
SPOSÓB POMIARU WSKAŹNIKÓW	- statystyka gminna - badania ankietowe.

TYTUŁ PROJEKTU	<b>15. Organizowanie szkoleń dla rolników. (1.3.a)</b>
PROJEKT REALIZOWANY PRZEZ	Urząd Gminy, ODR, firmy prywatne
CAŁKOWITY KOSZT REALIZACJI PROJEKTU	21,00 tys. PLN
OPIS PROJEKTU	Projekt przewiduje: - przeprowadzenie szkoleń uczących jak założyć gospodarstwo agroturystyczne.
ŹRÓDŁA FINANSOWANIA	•4,20 tys. PLN - własne środki budżetowe •16,8 tys. PLN – środki ze ZPORR
HARMONOGRAM REALIZACJI	Realizacja projektu przewidziana jest II etapowo: I etap na lata 2004 – 2006, II etap 2007-2013
OCZEKIWANE REZULTATY - WSKAŹNIKI	Na poziomie produktu: - ilość opracowanych szkoleń Na poziomie rezultatu: - wzrost wiedzy rolników o gospodarstwach agroturystycznych. Na poziomie oddziaływania: - wskaźnik ilości założonych gosp. Agroturystycznych, - poprawa dochodowości gospodarstw rolnych.
SPOSÓB POMIARU WSKAŹNIKÓW	- monitoring na miejscu - statystyka gminna - badania ankietowe.

TYTUŁ PROJEKTU	<b>16. Utworzenie i aktualizacja dokumentu promocyjnego (internetowego) mówiącego o bazie gospodarstw agroturystycznych i ekologicznych. (3.1.2.a)</b>
PROJEKT REALIZOWANY PRZEZ	Urząd Gminy Płońnica
CAŁKOWITY KOSZT REALIZACJI PROJEKTU	4,00 tys PLN
OPIS PROJEKTU	Projekt przewiduje: - wykonanie planowanej inwestycji,
ŹRÓDŁA FINANSOWANIA	•1,00 tys. PLN - własne środki budżetowe •3,00 tys. PLN – środki ze ZPORR
HARMONOGRAM REALIZACJI	Realizacja projektu przewidziana jest na 2005 – 2006 r.

OCZEKIWANE REZULTATY - WSKAŹNIKI	<p>Na poziomie produktu:</p> <ul style="list-style-type: none"> <li>- nowy link internetowy o bazie gospodarstw do obecnej strony internetowej,</li> <li>- powstanie dokumentu w formie pisemnej.</li> </ul> <p>Na poziomie rezultatu:</p> <ul style="list-style-type: none"> <li>- wskaźnik ilości napływu agroturystów,</li> <li>- ilość dokumentów promujących gospodarstwa agroturystyczne i ekologiczne.</li> </ul> <p>Na poziomie oddziaływania:</p> <ul style="list-style-type: none"> <li>- wzrost dochodów gospodarstw rolnych,</li> <li>- zwiększenie ilości agroturystów i gospodarstw agroturystycznych.</li> </ul>
SPOSÓB POMIARU WSKAŹNIKÓW	<ul style="list-style-type: none"> <li>- statystyka gminna</li> <li>- badania ankietowe.</li> </ul>

TYTUŁ PROJEKTU	<b>17. Dopuszczenie sprzętu Ochotniczej Straży Pożarnej.(4.1.2.c)</b>
PROJEKT REALIZOWANY PRZEZ	Urząd Gminy Płońnica
CAŁKOWITY KOSZT REALIZACJI PROJEKTU	90,00 tys. PLN
OPIS PROJEKTU	Projekt przewiduje: - wymianę i zakup nowego sprzętu gaśniczego
ŹRÓDŁA FINANSOWANIA	<ul style="list-style-type: none"> <li>•22,50 tys. PLN - własne środki budżetowe</li> <li>•67,50 tys. PLN – środki ze ZPORR</li> </ul>
HARMONOGRAM REALIZACJI	Realizacja projektu przewidziana jest 2 etapowo; I etap 2004-2006 r., II etap 2007 do 2013
OCZEKIWANE REZULTATY - WSKAŹNIKI	<p>Na poziomie produktu:</p> <ul style="list-style-type: none"> <li>- ilość nowych urządzeń do obsługi straży.</li> </ul> <p>Na poziomie rezultatu:</p> <ul style="list-style-type: none"> <li>- poprawa bezpieczeństwa ludzi i strażaków,</li> <li>- poprawa warunków pracy straży.</li> </ul> <p>Na poziomie oddziaływania:</p> <ul style="list-style-type: none"> <li>- lepsza skuteczność działania OSP.</li> </ul>
SPOSÓB POMIARU WSKAŹNIKÓW	<ul style="list-style-type: none"> <li>- statystyka gminna</li> <li>- badania ankietowe.</li> </ul>

TYTUŁ PROJEKTU	<b>18. Opracowanie programu zachęt dla inwestorów (3.1.2.c) , I etap</b>
PROJEKT REALIZOWANY PRZEZ	Urząd Gminy Płońnica,
CAŁKOWITY KOSZT REALIZACJI PROJEKTU	5,00 tys. PLN
OPIS PROJEKTU	Projekt przewiduje: - opracowanie i wykonanie programu dla inwestorów
ŹRÓDŁA FINANSOWANIA	<ul style="list-style-type: none"> <li>•1,25 tys. PLN - własne środki budżetowe</li> <li>•3,75 tys. PLN – środki ze ZPORR</li> </ul>

HARMONOGRAM REALIZACJI	Realizacja projektu przewidziana jest na rok 2005
OCZEKIWANE REZULTATY - WSKAŹNIKI	Na poziomie produktu: - program inwestycyjny Na poziomie rezultatu: - napływ kapitału z poza gminy, Na poziomie oddziaływania: - przyrost nowych miejsc pracy.
SPOSÓB POMIARU WSKAŹNIKÓW	- statystyka gminna - badania ankietowe.

TYTUŁ PROJEKTU	<b>19. Organizacja festynów, koncertów w ciekawych zakątkach gminy Płońska reklamujących je. (3.1.2.c)</b>
PROJEKT REALIZOWANY PRZEZ	Urząd Gminy Płońska,
CAŁKOWITY KOSZT REALIZACJI PROJEKTU	20,00 tys PLN
OPIS PROJEKTU	Projekt przewiduje: - zorganizowanie imprez mających na celu promocję gminy Płońska
ŹRÓDŁA FINANSOWANIA	•8,00 tys. PLN - własne środki budżetowe •12,00 tys. PLN – środki ze ZPORR
HARMONOGRAM REALIZACJI	Realizacja projektu przewidziana jest na 2 etapy: I etap lata 2004 – 2006 r., II etap corocznie do 2013 r.
OCZEKIWANE REZULTATY - WSKAŹNIKI	Na poziomie produktu: - ilość imprez w gminie Na poziomie rezultatu: - napływ turystów do gminy Na poziomie oddziaływania: - wzrost atrakcyjności gminy.
SPOSÓB POMIARU WSKAŹNIKÓW	- statystyka gminna - badania ankietowe.

TYTUŁ PROJEKTU	<b>20. Promocja produktów wytwarzanych lokalnie. (3.1.3.a) II etapy</b>
PROJEKT REALIZOWANY PRZEZ	Urząd Gminy Płońska,
CAŁKOWITY KOSZT REALIZACJI PROJEKTU	3,00 tys PLN
OPIS PROJEKTU	Projekt przewiduje: - opracowanie programów reklamowych
ŹRÓDŁA FINANSOWANIA	•0,75 tys. PLN - własne środki budżetowe •2,25 tys. PLN – środki ze ZPORR
HARMONOGRAM REALIZACJI	Realizacja projektu przewidziana jest w 2 etapach: I etap 2004 – 2006, II etap 2007-2013 r.
OCZEKIWANE REZULTATY - WSKAŹNIKI	Na poziomie produktu: - ulotki, broszury, informacje w internecie Na poziomie rezultatu:



	-wzrost sprzedaży promowanych towarów, - wzrost ilości dokumentów promujących gminę. Na poziomie oddziaływania: - wzrost zamożności producentów rolnych
SPOSÓB POMIARU WSKAŹNIKÓW	- statystyka gminna - badania ankietowe.

TYTUŁ PROJEKTU	<b>21. Dofinansowanie szkół w zakresie edukacji ekologicznej (5.1.7.a)</b>
PROJEKT REALIZOWANY PRZEZ	Urząd Gminy Płońnica,
CAŁKOWITY KOSZT REALIZACJI PROJEKTU	3,00 tys PLN
OPIS PROJEKTU	Projekt przewiduje: - partycypowanie w zajęciach mających na celu podniesienie świadomości ekologicznej wśród uczniów
ŹRÓDŁA FINANSOWANIA	•0,75 tys. PLN - własne środki budżetowe •2,25 tys. PLN – środki ze ZPORR
HARMONOGRAM REALIZACJI	Realizacja projektu przewidziana jest w 2 etapach: I etap 2004 – 2006, II etap 2007-2013 r.
OCZEKIWANE REZULTATY - WSKAŹNIKI	Na poziomie produktu: - ilość zajęć dydaktycznych z zakresu ekologii. Na poziomie rezultatu: -większa wiedza z zakresu ekologii. Na poziomie oddziaływania: - poprawa środowiska przyrodniczego.
SPOSÓB POMIARU WSKAŹNIKÓW	- statystyka szkolna - badania ankietowe.

TYTUŁ PROJEKTU	<b>22. Opracowanie odpowiedniego dokumentu mówiącego o możliwych inwestycjach w zakresie odnawialnych źródeł energii i ciepła (tereny pod uprawę wierzby, elektrownie wiatrowe, kotły i suszarnie ekologiczne i energooszczędne).(2.1.5.b), I etap</b>
PROJEKT REALIZOWANY PRZEZ	Urząd Gminy Płońnica,
CAŁKOWITY KOSZT REALIZACJI PROJEKTU	6,00 tys PLN
OPIS PROJEKTU	Projekt przewiduje: - stworzenie broszury i str. www
ŹRÓDŁA FINANSOWANIA	•1,50 tys. PLN - własne środki budżetowe •4,00 tys. PLN – środki ze ZPORR
HARMONOGRAM REALIZACJI	Realizacja projektu przewidziana jest w latach 2005 – 2006 r.
OCZEKIWANE REZULTATY - WSKAŹNIKI	Na poziomie produktu: - dokument o możliwościach inwestycyjnych w dziedzinie odnawialnych źródeł energii,

	<ul style="list-style-type: none"> <li>- link internetowy dokumentu o możliwościach inwestycyjnych do istniejącej strony internetowej.</li> <li>Na poziomie rezultatu: <ul style="list-style-type: none"> <li>- napływ inwestorów do gminy,</li> <li>- zwiększenie ilości dokumentów promujących gminę.</li> </ul> </li> <li>Na poziomie oddziaływania: <ul style="list-style-type: none"> <li>- poprawa środowiska przyrodniczego,</li> <li>- zmniejszenie bezrobocia.</li> </ul> </li> </ul>
SPOSÓB POMIARU WSKAŹNIKÓW	<ul style="list-style-type: none"> <li>- statystyka gminna</li> <li>- badania ankietowe.</li> </ul>

## 8. SYSTEM WDRAŻANIA I MONITOROWANIA PLANU

Plan Rozwoju Lokalnego jest dokumentem ponadkadencyjnym, określającym cele i programy działań na kilka lat oraz wymagającym ciągłej pracy nad podnoszeniem jego jakości. Proces jego wdrażania jest złożonym przedsięwzięciem, wymagającym dobrego przygotowania informacyjnego i stałej komunikacji z otoczeniem. Wdrożeniu programu towarzyszyć będzie jego ewaluacja, która będzie się opierać na pozyskiwaniu obiektywnej informacji o jego przebiegu, skutkach i publicznym odbiorze.

Ze względu na swój długookresowy charakter wdrażanie założeń Planu Rozwoju Lokalnego jest procesem ciągłym, wymagającym stałego śledzenia zmian prawnych, gospodarczych, politycznych oraz elastyczności w dostosowaniu się do priorytetów w zakresie uzyskiwania zewnętrznych środków finansowych.

Poszczególne projekty wdrażane są w oparciu o harmonogram realizacji projektów zawarty we wcześniejszej części niniejszego dokumentu. Realizacja Planu Rozwoju Lokalnego obejmuje następujące podokresy:

1. 2004 – grudzień 2006
2. Styczeń 2007 – grudzień 2013.

### 8.1. Finansowanie

Realizacja Planu Rozwoju Lokalnego uzależniona jest od wysokości pozyskanych środków zarówno krajowych jak i z funduszy strukturalnych. Biorąc pod uwagę prognozę dopuszczalnej wysokości zobowiązań w poszczególnych latach i wysokość środków, jakie mogą być wydatkowane bezpośrednio z budżetu, możliwości finansowe gminy wskazują, że na realizację przyjętych celów zabezpieczy 25% wkładu w stosunku do uzyskanych środków wspólnotowych.

Zakłada się, że niewykonanie wszystkich planowanych zadań w latach 2004-2006 powoduje przesunięcie ich realizacji na lata następne.

Plan finansowy z uwzględnieniem różnych źródeł finansowania oraz harmonogramu na poszczególne lata został przedstawiony w rozdziale 7.

### 8.2. Zarządzanie

Funkcję Instytucji Zarządzającej i koordynującej realizację Planu Rozwoju Lokalnego będzie pełnił specjalnie powołany zespół pracowników. Zakres zadań Instytucji Zarządzającej obejmuje m.in.:

- zapewnienia zgodności realizacji Planu z poszczególnymi dokumentami programowymi w szczególności w zakresie zamówień publicznych, zasad konkurencji, ochrony środowiska, jak też zagwarantowanie przestrzegania zasad zawierania kontraktów publicznych,
- zbieranie danych statystycznych i finansowych na temat postępów wdrażania oraz przebiegu realizacji projektów w ramach Planu,
- zapewnienie przygotowania i wdrożenia planu działań w zakresie informacji i promocji Planu,
- przygotowanie rocznych raportów na temat wdrażania Planu,
- zbieranie informacji do rocznego raportu o nieprawidłowościach,
- dokonanie oceny po zakończeniu realizacji Planu.

### ***Instytucja wdrażająca Plan Rozwoju Gminy***

Urząd Gminy Płońska, jako instytucja wdrażająca Plan, odpowiedzialna będzie za:

- opracowanie i składanie wniosków o finansowanie zewnętrzne,
- bezpośrednia realizacja działań przewidzianych w Planie w zakresie przygotowania przetargów, gromadzenia dokumentacji bieżącej, nadzoru nad wykonawcą pod kątem terminowości i jakości wywiązania się z zobowiązania,
- zapewnienie informowania o współfinansowaniu przez UE realizowanych projektów.

### ***Monitoring wdrażania Planu Rozwoju Lokalnego***

Monitorowania wdrażania Planu Rozwoju Lokalnego oraz jego poszczególnych elementów dokonywać będzie Komitet Monitorujący. Aby zachować ciągłość procesu przygotowania Planu i jego realizacji, w skład Komitetu Monitorującego wchodzić będą członkowie grupy roboczej, zaangażowanej w sporządzanie Planu Rozwoju Lokalnego. Skład Komitetu Monitorującego przedstawiać się będzie zatem następująco:

- Wójt Gminy Płońska
- skarbnik Gminy Płońska
- przedstawiciel Rady Gminy,
- przedstawiciel przedsiębiorców z terenu gminy,
- przedstawiciel instytucji oświatowej,

Zebrania Komitetu Monitorującego odbywać się będą raz na pół roku. Istnieje możliwość częstszych spotkań po uprzednim zawiadomieniu członków Komitetu przez Sekretariat Komitetu. Funkcję Sekretariatu Komitetu Monitorującego pełnić będzie Sekretariat Wójta Gminy Płońska. Obowiązkiem Sekretariatu będzie zawiadamianie członków Komitetu o terminach posiedzeń oraz przygotowywanie na w/w posiedzenia szczegółowych informacji na temat postępów w realizacji Planu Rozwoju Lokalnego w formie standardowego raportu monitorującego (Załącznik 1). Obowiązkiem Sekretariatu będzie także przygotowywanie protokołów z posiedzeń Komitetu Monitorującego, zawierających ustalenia w/w posiedzeń i przesyłanie ich do członków Komitetu. Komitet Monitorujący analizować będzie ilościowe i jakościowe informacje na temat wdrażanych projektów i całego Planu Rozwoju Lokalnego w aspekcie finansowym i rzeczowym. Celem takiej analizy jest zapewnienie zgodności realizacji projektów i Planu z wcześniej

zatwierdzonymi założeniami i celami. Jeśli w raportach monitoringowych ujawnione zostaną problemy związane z wdrażaniem Planu, Komitet Monitorujący powinien podjąć działania mające na celu wyeliminowanie pojawiających się trudności wdrożeniowych.

Na koniec każdego podokresu planowania (tzn. w styczniu 2007 i w styczniu 2014 r.) Komitet Monitorujący sporządzi raport końcowy, obrazujący faktycznie zrealizowane zadania w kontekście założeń Planu Rozwoju Lokalnego. Wszelkie rozbieżności pomiędzy ustaleniami Planu a jego rzeczywistym wykonaniem będą w w/w raporcie szczegółowo wyjaśnione. Raport końcowy będzie dostępny do wglądu w Sekretariacie Gminy.

Proponuje się przeprowadzenie ankiety na początku 2007 oraz na początku 2014 roku. Jej celem będzie uzyskanie informacji od mieszkańców gminy Płońnica na temat zmiany warunków życia w odniesieniu do początku każdego okresu programowania.

## **9. SPOSOBY OCENY I KOMUNIKACJI SPOŁECZNEJ**

W związku z oceną niniejszego Planu istnieje konieczność utworzenia niezależnej organizacyjnie od zespołów zaangażowanych w proces tworzenia i wdrażania Planu Rozwoju Lokalnego komórki dewaluacyjnej w strukturze Urzędu Gminy Płońnica, w skład której wchodziłby jeden lub więcej pracowników zajmujących się ewaluacją ex-post. Celem tej ewaluacji jest określenie faktycznych efektów zrealizowanych projektów w ramach Planu.

Pracownik komórki ewaluacyjnej do 31 stycznia każdego roku przygotowuje raport ewaluacyjny, dotyczący roku poprzedniego. W raporcie tym mogą znajdować się w szczególności informacje o:

- skuteczności - kryterium to pozwala określić czy cele danego projektu (jak i całego Planu) określone na etapie programowania zostały osiągnięte,
- efektywności - kryterium to porównuje zasoby finansowe zaangażowane przy realizacji projektu i Planu z rzeczywistymi osiągnięciami projektu i Planu na poziomie produktu, rezultatu lub oddziaływania,
- użyteczności - kryterium to pozwala ocenić faktyczne efekty projektu i Planu na poziomie produktu, rezultatu i oddziaływania w nawiązaniu do wcześniej zdefiniowanych w Planie Rozwoju Lokalnego potrzeb i problemów.

Władze samorządowe w trakcie wdrażania Planu Rozwoju Lokalnego muszą znaleźć skuteczną metodę przekazywania informacji do otoczenia. Powinny także zwrócić baczną uwagę na sprawny system przyjmowania informacji z otoczenia, od partnerów społecznych.

Instytucja Zarządzająca zapewnia środki informacyjne i promocyjne w zakresie udzielonej pomocy z funduszy strukturalnych. Wykorzystywane środki informacyjne i promocyjne będą miały na celu przede wszystkim informowanie potencjalnych i faktycznych odbiorców pomocy o możliwościach wsparcia ze strony UE oraz informowanie opinii publicznej o zakresie i wymiarze pomocy unijnej dla poszczególnych projektów i rezultatach tych działań.

Informowanie i promocja odbywać się będzie poprzez organizowanie szkoleń i konferencji na temat możliwości pozyskania środków unijnych. W prasie lokalnej i regionalnej, w telewizji i radiu regionalnym oraz w Internecie podawane będą systematycznie informacje na temat zaangażowania finansowego UE w realizację projektów oraz stanie zaawansowania realizacji zadań i ich efektów w ramach Planu. Sprawy związane ze środkami informacyjnymi i promocyjnymi stosowanymi przez Państwa Członkowskie odnośnie pomocy z funduszy strukturalnych reguluje Rozporządzenie Komisji Europejskiej nr 1159/2000.

## 10. ZAŁĄCZNIKI

Załącznik nr 1.

### Raport monitoringowy z realizacji projektu

1. Tytuł projektu

.....

2. Kolejny numer raportu monitoringowego i okres objęty raportem

.....

3. Dane osoby przygotowującej

.....

.....

4. Opis działań objętych raportem monitoringowym zrealizowanych w okresie

.....

.....

.....

.....

.....

.....

5. Harmonogram realizacji projektu

a) planowany

Etapy realizacji projektu	Rok 200...				Rok 200...				Rok 200...				Rok 200...			
	I	II	III	IV	I	II	III	IV	I	II	III	IV	I	II	III	IV

b) rzeczywisty

Etapy realizacji projektu	Rok 200...				Rok 200...				Rok 200...				Rok 200...			
	I	II	III	IV	I	II	III	IV	I	II	III	IV	I	II	III	IV

6. Realizowane działań w najbliższym czasie

.....  
 .....

7. Dane o problemach związanych z realizacją projektu

.....  
 .....

- Finansowa realizacja projektu

Etapy realizacji projektu	Źródło 1		Źródło 2		Źródło 3		Razem	
	Planowane wydatki	Faktyczne wydatki	Planowane wydatki	Faktyczne wydatki	Planowane wydatki	Faktyczne wydatki	Planowane wydatki	Faktyczne wydatki
<b>RAZEM</b>								